

Vysocina
SKLÁŘSKÁ



VYSOČINA
sklářská



2020 rok SKLA na Vysočině



SKLÁŘSKÉ ŘEMESLO NA VYSOČINĚ

České sklo má ve světě stále dobrý zvuk. Na propagaci jeho jména se nemalou měrou podílejí i skláři z Vysočiny. Z jejich hutí a zručných rukou pocházejí originální výrobky prezentující české sklo na prestižních výstavách.

Sklářské řemeslo na Vysočině má tradici dlouhou nejméně čtyři století. Není divu, zdejší region totiž poskytoval optimální podmínky pro jeho rozvoj. Hluboké lesy zásobovaly hutě dostatkem paliva, nechyběla ani naleziště křemene potřebného pro výrobu skla.

První sklárny jsou známy na Žďársku už v šestnáctém století. Vznikaly a postupně zanikaly, ale sklářství se v regionu udrželo až do století jedenadvacátého.

Pojďte s námi proniknout do tajů sklářského řemesla, nahlédnout do jeho historie i současnosti a objevit krásu českého skla vyrobeného na Vysočině. Přijměte od nás pozvání na některou z akcí či místo se sklářstvím spojené.

OBSAH

Historie sklářství na Vysočině	str. 4
Život ve sklářské huti	str. 6
Sklo z Vysočiny	str. 8
Současné sklářství na Vysočině	str. 10
Sklářští výtvarníci z Vysočiny	str. 12
Sklárny a turistické cíle spojené se sklářstvím	str. 18
Kalendář akcí 2020.....	str. 34

HISTORIE SKLÁŘSTVÍ na Vysočině



Poháry z Milovské sklárny



Interiér hutí v Herálcí

Výroba skla vyžadovala zejména dostatek dřeva. Využívalo se jako palivo v hutích k roztavení sklářského kmene při teplotě dosahující 1200 °C a ve formě popela k výrobě potaše. Ta je jako tavivo nezbytnou součástí sklářského kmene tvořeného drceným křemenem. Zdroje čistého křemene jsou součástí místní geologie a region Českomoravské vrchoviny proto poskytoval sklářství veškeré zdroje. Vzhledem k výskytu názvů obcí jako „Sklené“ a podobně je možné, že zde primitivní sklárny existovaly již ve vrcholném středověku, dosud se je však objevit nepodařilo.

Nejstarší písemně doložení sklářů na Vysočině se uadili na Žďársku ve Vříšti a Fryšavě již v první polovině 16. století. V následujícím století pracovaly v tamní oblasti hutě v Křižánkách, Jimramově nebo v Cikháji. Před třicetiletou válkou se pokusy se sklářskou výrobou objevují na Telečsku na panství Černovice. Koncem 17. století se rozvíjí sklářství i na západě regionu v Posázaví a na Pacovsku. Váže se například k rakouské rodině Adlerů, kteří působili na Žďársku.

Velký rozvoj sklářství spojený se snahou využít lesní porosty na různých panstvích začíná počátkem 18. století, kdy na Vysočinu přicházejí z Rakouska a Pošumaví rodiny Eisnerů, nebo Gattermayerů. Velký pokrok v kvalitě místní produkce znamenal příchod Antona Müllera do Božejova, kde začal s výrobou slavného českého křišťálu. Jelikož v okolí tehdy fungovalo asi 12 sklářských hutí, zajížděli sem rádi za širokou nabídkou různí obchodníci. Mohli zde získat například skleněné poháry a lahve, ale také sortiment korálů pro výrobu růženců – takzvaných paterků (podle modlitby „otčenáš“ neboli „pater noster“). V 18. století pra-

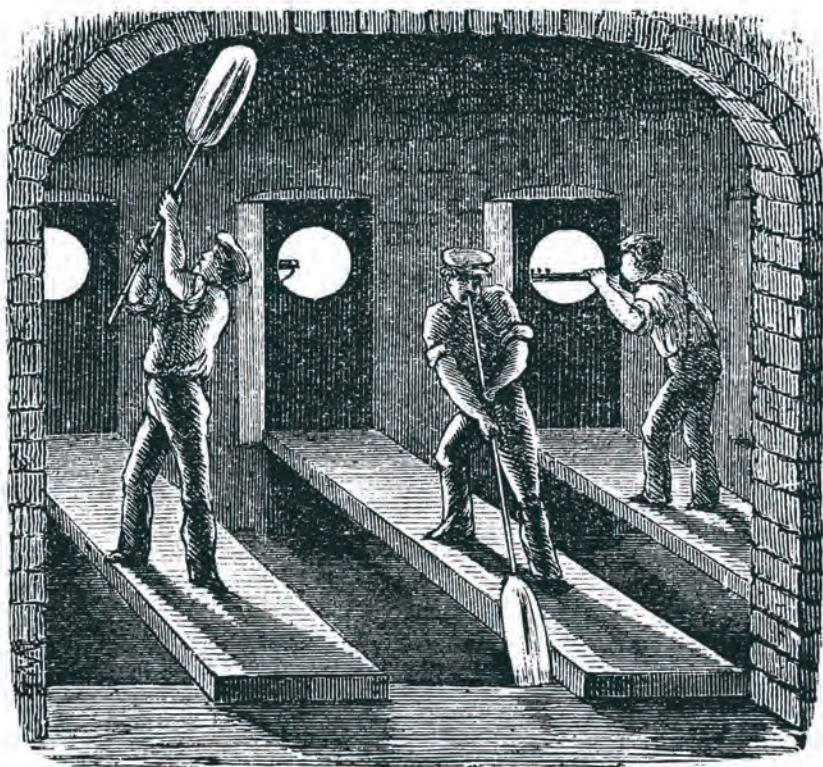
covalo tedy mnoho hutí na Pacovsku, pokračovaly hutě na Novoměstsku a vznikaly další v lesích obklopujících širší okolí Světlé nad Sázavou. Vzniku hutí pomohly i velké polomy, které postihly kraj roku 1740.

Omezení výroby skla přinesly pruské a napoleonské války. Ubývání dřeva v regionu, omezený export, dopravní nedostupnost, růst průmyslové výroby, měnící se struktura sklářských podniků a silná konkurence severočeského sklářského průmyslu přivedla v 19. století zdejší malé hutě k postupnému zániku.

Nicméně v 19. století se začíná tvořit síť velkých hutí, na které později naváží továrny. V hutích se přechází na nové způsoby topení, důležitou roli začíná hrát železnice a vývoz do mnoha koutů světa od Španělska po Ameriku. Produkci skláren doplňují brusírny a malírny. Sklářské rody, které tehdy nesly místní tradici, jsou známé dodnes – ať už jde o Císaře, Rückelly, Koppy a další. Mnohé hutě patřící těmto rodinám se po druhé světové válce staly majetkem státu a pokračovaly ve výrobě až do současnosti.

Pohnuté dějiny 20. století zasáhly také sklářskou výrobu. Poprvé zejména odchodem mužů na fronty první světové války, poté nástupem hospodářské krize, kdy některé menší provozy ukončily činnost. Po okupaci Čech Německem přešly sklárny zčásti na válečnou produkci (optika, tanková hledí). Politický vývoj po druhé světové válce přinesl samozřejmě znárodnění podniků a později jejich sloučení do větších celků. Zřejmě největším počinem se v rámci těchto událostí stalo založení zbrusu nové obří továrny ve Světlé nad Sázavou, která ostatně funguje dodnes.

ŽIVOT ve sklářské huti



Sklářství bylo oborem do jisté míry výsadním, skláři byli vážení, svobodní lidé, nemuseli robotovat a mohli měnit působiště. V případě, že si sklář pronajal huť od vrchnosti, odváděl roční poplatek a dané množství skla, za to mohl odebírat dřevo z lesa. Na Vysočinu přicházeli sklářští mistři s rodinami převážně ze Saska, postupně splynuli s místním obyvatelstvem.

Sklářské řemeslo se dědilo z otce na syna včetně zkušeností a receptur. Také sňatky většinou probíhaly mezi členy jednotlivých sklářských rodů. V huti pracovali rodinní příslušníci včetně žen a dětí.

Pracovní období ve sklářské huti, nazývané hic, trvalo 7–9 měsíců s přestávkami 10–14 dnů na nutné drobné opravy pece. Po ukončení hicu se pec nechala vychladnout a během dalších pěti až šesti týdnů došlo k její přestavbě. Skláři v té době měli volno a většinou při přestavbě pomáhali za nižší plat stavebních dělníků.

Směny v huti byly patnáctihodinové. Nejdříve šmelcíři naložili pánve v pecích a začali tavbu. Potřebnou tavicí teplotu kolem 1200 (1300) °C nebylo lehké udržet, doba tavby se tak pohybovala kolem osmnácti hodin.

Skláři se svolávali do práce, až byla várka připravená, třeba i v noci. Když přišel sklář, všichni poklekli ke společné modlitbě a poté zahájili výrobu. Zpracování celé pánve trvalo i deset hodin. K peči o skláře pracující v horkém prostředí patřilo i povolení pít pivo. U pece byli mistři a pomocní tovaryši. Ženy čistily sklo a bálily je do slámy, děti je nosily z chladicích pecí a dělaly drobné pomocné práce. Průměrná huť měla 15–20 zaměstnanců včetně topičů, sušičů dřeva, formářů, odnašečů. Malování a broušení skla dělali většinou domácí řemeslníci. Sklínkaři v nůších roznášeli sklo po okolí. Mimo práci v huti se skláři starali i o svoje hospodářství – o dobytek a obdělávání polí. Sklářské huťe byly víceméně soběstačnými osadami.

Huť byla prostorná budova s vysokou šindelovou střechou, uvnitř nebyl strop. Tavicí pec stála uprostřed, kolem stěn bylo několik menších pecí chladicích. Střecha měla po celé své délce otvor pro odvádění kouře a tepla. Toho bylo hodně, neboť dřevem se topilo ve spodní části pece, kde byly velké rošty, a plamen šel přímo do tavicího prostoru. V horní části pece se nacházela kruhová komora pro tavicí pánve. Ke každé vedl otvor, kterým skláři odebírali utavenou sklovinu na pišťalu a současně jím odcházel kouř a plyny. Sklárna tak byla neustále plná žáru a kouře. Až koncem 19. století zastaralé přímé topení pod pecí nahradilo vytápění plynem z generátorů a pracovní podmínky ve sklárně se díky tomu zlepšily.

ROZDĚLENÍ PRÁCE NA HUTI

- mistr** – přední dělník ve sklárně, který vykonával nejsložitější práce
- dýnkař** – sklářský dělník, který dělal dna výrobků
- baňkař** – sklářský učeň vyfukující baňky
- zadák** – pomocník, zastával jednodušší práce v dílně
- šmelcíř** – staral se o stav pece a pánví, zakládal sklářský kmen k utavení
- šelíř** – brusič



SKLO z Vysočiny

Ukázek skla z nejstaršího období se zachovalo velmi málo, nelze ani přesně určit místo jejich vzniku. Jedním z nejstarších výrobků je perněstějanský vítací pohár z doby někdy před rokem 1552. Pochází snad z huti ve Vříšti. Další ukázky horáckého skla jsou ze 17. a 18. století. Více jich je z konce 18. a počátku 19. století.

Sklárny na Vysočině vyráběly číše, džbány, holby, čtyř, šesti či osmihranné lahvičky s úzkým hrdlem,

tzv. prysky, pro velikonoční oslavy, dále lahve, různé sklenice, některé zdobené (malované, broušené). V devatenáctém století se sklo začalo barvit, zdobilo se lazurami a rytými dekory. Spektrum vyráběných předmětů bylo široké, šlo o převážně užitkové zboží, jako jsou číšky, lahve, svícny, misky, slánky, košíčky, džbány, vázy, lampy, okenní tabulky. Vyráběly se ale i ozdobné předměty jako těžítka, figurky, panenky. Zboží se prodávalo v českých a moravských městech a v zahraničí – v Evropě i v Americe.

Nelze definovat sklo typické pro Vysočinu. Zdejší skláři se přizpůsobovali požadavkům trhu i novým trendům. Vyráběli tedy vše, co bylo aktuálně žádané.



Karafa z brusírny Světla, polovina 20. století



Láhev na víno z Posázaví, cca 1920

SKLÁŘSKÝ KMEN

složení: sklářský písek, soda nebo potaš, vápenec

sklářský písek – dřívě se těžil z řek, sbíraly se říční oblázky, křemenec nebo pískovec

soda – od pradávna se soda získávala spalováním mořských rostlin, zhruba od poloviny 19. století se používá syntetická soda

potaš (draslo, salajka, flus) – vyráběla se z popela listnatých stromů (buků), který se louhoval v kotli s vařící vodou (Dřevo se páliło volně na ohništích. Někdy se páliły stromy tzv. na stojato – do mohutných stromů, s jejichž kácením by bylo příliš práce, se vyhloubil u paty otvor, v němž popeláři rozdělali a udržovali oheň. Strom zevnitř pozvolna vyhořel a neohrozil okolní les.)

vápenec – sloučeniny vápence zlepšují tavitelnost, sklo lze lépe tvarovat

Sklářský kmen je směs sklářských surovin, z níž vzniká sklovina. Může obsahovat i jiné látky ovlivňující vlastnosti skla.

Patroni sklářů jsou patrony profesí, které souvisejí s ohněm

sv. Florián je vzýván jako ten, který ochrání před ohněm. Je tedy považován za patrona profesí, které souvisejí s ohněm.

sv. Lucie je zmiňována jako patronka sklářů i sklenářů. Lucie nebo Lucia pochází z latinského lux = světlo. Význam jména je světlá, zářící. Světlo se do našich domovů dostává okny, která mají být kolem svátku sv. Lucie zasklená.

sv. Agáta též někde uváděná jako patronka sklářů.



Svatý Florián - patron sklářů



Sklářské nářadí

SKLÁŘSKÁ HANTÝRKA/TERMINOLOGIE

píšťala – hlavní pracovní nástroj sklářů sloužící k foukání skla

vercajk – nářadí

ajšus (aušus) – poškozený výrobek

dýnko – spodní plocha výrobku

furmuštan – kovová deska na čtyřech nohách, která je v blízkosti pracovního otvoru

glastačka – otvor pod pánví, do kterého stéká sklovina (při prasknutí pánve)

korýtko – plechové korýtko na čtyřech nohách naplněné vodou, slouží k ochlazování a namáčení nástrojů a forem

mufle – pomocná roztáčecí píčka ve tvaru válce, která se používá při ohřívání kusu a roztáčení horního okraje výrobku

obalovačka – drcená barevná sklovina

pacholek – vidlice umístěná přímo u pracovního otvoru pece se zakončením ve tvaru růžku

pangl – sklářská lavice

plíšek – kovový plát, bývá umístěn v blízkosti pece a slouží válení nabraného skla na píšťale

verštat – zvýšené pódium kolem sklářské pece

vidlička – nástroj k odnášení hotového výrobku do chladicí pece

hic – pracovní období ve sklářské huti

šleyferna – brusírna skla

SOUČASNÉ SKLÁŘSTVÍ na Vysočině



Sklárna Janštejn

Vysočina je v současné době druhou nejdůležitější sklářskou oblastí v České republice. V provozu je zde několik větších a řada malých skláren a zušlechťoven skla, jež úspěšně bojují s tuzemskou i zahraniční konkurencí. Díky tradičnímu prostředí se zázemím ve vzdělání působí v Kraji Vysočina také množství samostatných sklářských umělců a řemeslníků, kteří vytvářejí tavené plastiky, broušené a malované sklo, vitráže a další sklářské skvosty.

Nejvýznamnějším centrem fungujících sklářských provozů je **Světelsko**, kde objemem produkce dominuje firma **Crystalite Bohemia** ve Světlé nad Sázavou. Ta se zabývá plně automatickou strojní produkcí nápojového a dekoračního skla pro hotely, restaurace, obchody i domácnosti. Světelská sklárna **Bomma** se nově orientuje na výrobu designových svítidel. K tradičním výrobcům barevného přejímaného křišťálu v této oblasti náleží sklárna **Caesar Crystal Bohemiae** či **Aurum Crystal**. Broušeného českého olovnatého křišťálu se ve své produkci drží sklárna **Crystal Glamour** v blízké Okrouhlici.

Sklářské provozy pracují také na Jihlavsku – **Merry Crystals** v Antonínově Dole (čirý a přejímaný olovnatý křišťál), **Gold Crystal** v Hruškových Dvorech (bohatě zdobený křišťál) – a v jiných částech kraje – např.

sklárna Janštejn u Počátků s produkcí exkluzivních svítidel zn. **Brokis**, výroba tabulového skla v **AGC Fenestra Moravské Budějovice**.

Řada menších výrobců na Vysočině se i dnes věnuje proslulému designovému hutnímu sklu, jež se často pohybuje na pomezí dokonale zvládnutého řemesla a volné umělecké tvorby – například **sklářská huť AGS Jaroslav Svoboda** v Karlově u Žďáru nad Sázavou nebo ateliér **Valner Art Glass** v Přibyslavi.

K dalším sklářským pozoruhodnostem našeho kraje patří malá **sklárna Františka Nováka** v Dobroníně. Specializuje se na výrobu dokonalých replik sklenic a pohárů z období 2. až 18. století. Na sklářskou turistiku se zaměřuje malá **sklářská huť U Hrocha ve Škrdlovicích u Žďáru n. S.**, která připomíná bohužel již zaniklou tradici světoznámého škrdlovického skla.

Vzdělání ve sklářských oborech lze v Kraji Vysočina nabýt na středních umělecko-průmyslových školách ve Světlé nad Sázavou a Jihlavě-Heleníně.

Přes turbulence trhu a silnou konkurenci se sklu na Vysočině díky umu, nasazení a vytrvalosti zdejších sklářů stále daří.



Sklárna CAESAR CRYSTAL BOHEMIAE

SKLÁŘSTÍ VÝTVARNÍCI Vysočiny

Sklářské řemeslo a umění patří mezi obory, kterým se lze jen stěží věnovat nebo se jim učit výhradně samostatně. Proto se na Vysočině, v kraji tradičních sklářských provozů a školství, usazují mnozí výtvarníci se zájmem o práci s tímto specifickým materiálem. Někteří vycházejí z rodinného zázemí a po dalších studiích se do rodného kraje vrací, jiní se stěhují do blízkosti skláren, které jim umožňují využívat sklářské pece. Ti nejdodnější však chtějí řídit a hlídat celý

proces vzniku své práce a požívají si proto tavicí pece do vlastních ateliérů i garáží. Z rukou těchto umělců pak vycházejí tavené plastiky dosahující hmotnosti přes 100 kg, lehané objekty, broušené sklo, vitráže i obrazy malované rozžhavenými skleněnými nitěmi.

Historie sklářského designu se na Vysočině odvíjí od raných poválečných let a osobností Josefa Pravce (1928) a Josefa Švarce (1928–2016).



JOSEF PRAVEC

Josef Pravec působil mezi lety 1950 a 1990 jako podnikový návrhář závodu v Úsobí a podle jeho návrhů vznikalo nejkrásnější broušené sklo své doby, což dosvědčují i mezinárodní úspěchy na několika EXPO, především na přehlídce roku 1958 v Bruselu. Pravcovy vzory jsou dodnes nezastíraným základem mnohých návrhů užitého skla.

FRANTIŠEK VÍZNER

Užitému i volnému umění se věnoval zřejmě nejznámější sklářský výtvarník Vysočiny, František Vízner (1936–2011) ze Žďáru nad Sázavou. Kromě vedoucí pozice ve slavné škrdlovické sklárně (foukané hutní sklo) se celý život věnoval volné tvorbě – ve svých mísách a vázách zohledňoval tradiční proces ručního broušení, které se tak stalo uměleckým vkladem přecházejícím na diváka. Z veřejných realizací

zmiňme skleněné obklady stanic Jinonice a Karlovo náměstí pražského metra nebo svítidla Nové scény Národního divadla.



Po uzavření sklárny ve Škrdlovicích si někteří z tamějších pracovníků založili vlastní, menší podniky. Bohužel jen nemnoho z nich provozuje své sklárny dodnes, např. Jaroslav Svoboda. Z dalších autorů

Žďárská zmiňme například Petra Horu, Moniku Vossykovou, Jaroslava Wasserbauera, Ivana Štěpána či Vlastimila Beránka.

JAROSLAV SVOBODA

Jaroslav Svoboda (1938) vedl škrdlovickou hut v letech 1969–1987 a nyní je majitelem nové sklárny v její těsné blízkosti. Sám se věnuje i umělecké plastice a pece jeho AGS Karlov jsou přístupné mnohým sklářským výtvarníkům z okolí.



Stejně jako vznikají umělecké spolky malířů nebo grafiků, semknuli se i výtvarníci zabývající se (nejen) matérií skla a založili skupinu Rubikon. Z vysočinských autorů mezi ně patří Jan Exnar (1951) a Jaroslav Matouš (1941–2018).

JAN EXNAR

Jan Exnar je výjimečná osobnost havlíčkobrodské umělecké scény; malířská poloha jeho tvorby je těsně spjata s plastikami z taveného skla i s expresivními vitrážemi, které tvoří jako autonomní obrazy nebo jako realizace v architektuře (kostel sv. Vojtěcha v Havlíčkově Brodě).

Vysočinské střední školství zaměřené na sklářství je tradičně spojeno s výraznými osobnostmi v oboru. Platí to pro ateliér Skla ve Světlé nad Sázavou, který vede Milan Krajčů ml., i pro ateliér Designu a vizuální komunikace v Jihlavě-Heleníně pod vedením Martina Šmída.





MILAN KRAJÍČEK

Milan Krajiček (1977) se v současné době soustředí na uměleckou tavenou plastiku. Cestou experimentů a zpřesňováním technologických postupů zdokonaluje exaktnost převedení svých představ do materiálu. Z klasických mísovitých tvarů vznikají volně pojaté probarvené plastické sítě organicky přesahující do prostoru.



Za své životní povolání si náročné sklářské obory vyvolí jen několik z absolventů středních i vysokých škol. Z mladší generace autorů působících na Vysočině můžeme uvést Veroniku Černou Dubnovou, Irenu Czepcovou nebo Davida Valnera.



ALENA MATĚJKA

Sochařka a sklářská výtvarnice Alena Matějka (1966) vystavuje doma i v zahraničí, má zkušenosti z mezinárodních studií a symposií. Ve Lhotě-Vlasenicích, při hranici s Jihočeským krajem, proběhly i z její iniciativy tři ročníky sochařského symposia, které daly vzniknout ojedinělé Magické zahradě – „sochařskému arboretu“. Vlastní práce staví Matějka na střípcích z historie i báji – zavinuté průhledy a trhliny kamenných soch nebo vlny skleněného moře nás přenášejí do (pra)věků inspirovaných skutečností stejně jako fantazií.

Ve výčtu sklářských výtvarníků by neměli chybět ani drobní výrobci šperků třeba z vinutých perel nebo foukaných korálků, tvůrci vitráží a malby na sklo. Mezi ně

patří Hana Kašparová, Jana Pašková, Jitka Baďurová, Šárka Zikmundová, Miloslav Dvořák, Jana Kovačková nebo Hana Tomíšková.

Skleněná plastika, Jaroslav Svoboda AGS



František Vizner



Crystal Glamour



Designová svítidla Brokis

SKLÁRNÝ a turistické cíle spojené se sklářstvím

HAVLÍČKOBRODSKO



1 Historická sklárna Huť Jakub Tasice Národní kulturní památka ČR

Tasice 1, Bělá – Tasice, 584 01 Ledec nad Sázavou, +420 564 566 165, www.sklarnatasice.cz

Otevírací doba: celoročně, duben–září út–ne 10:00–17:00, říjen–březen út–ne 10:00–15:00

Unikátní sklářský skanzen z konce 18. století s jednou z nejstarších dochovaných sklářských hutí ve střední Evropě. V huti pravidelně probíhají ukázky živého „skláření“ pod vedením skláře Zdeňka Kunce, výstavy skla, workshopy. Během prohlídky s průvodcem se seznámíte s historií areálu i technologií výroby a broušení skla. Součástí skanzenu je prodejna českého skla. Natáčení seriálu Jaroslava Dietla Synové a dcery Jakuba skláře (1984–1985) připomíná stálá výstava fotografií z průběhu natáčení.

Předobrazem pro seriál Synové a dcery Jakuba Skláře se stal slavný sklářský rod Rücklů. Seriál se natáčel v místech, která jsou s historií rodu spjatá, neboť Rücklovi na Vysočině začali. Jejich jméno však bylo v normalizačním období na černé listině, nemohlo se proto v seriálu objevit. Dietl je do příběhu přesto dostal. Jméno Jakub Církil je přesmyčkou jména Rückl (Rückl – Církil).



2 Hrad Ledec nad Sázavou

Hradní 701, 584 01 Ledec nad Sázavou, +420 731 612 457, www.hrad-ledec.cz

Otevírací doba: duben a říjen so, ne 9:00–16:00, květen–září út–ne 9:00–17:00

Nově vzniklá stálá expozice Sklářství na Vysočině provede návštěvníky mimo jiné historickým a uměleckým vývojem sklářství na Českomoravské vrchovině, tedy v Kraji Vysočina od 16. století do součas-

nosti. Seznámí s uměním sklářských rodů působících na Vysočině, s přírodním původem sklářských materiálů, ukáže činnost sklářských hutí i výrobky slavných osobností.



3 Zámek Světlá nad Sázavou

Zámecká 1, 582 91 Světlá nad Sázavou, +420 569 333 558, www.zameksvetla.cz

Otevírací doba: červen a září so, ne 10:00–17:00, červenec a srpen út–ne 10:00–17:00, mimo sezónu v pracovní dny na objednávku.

Na zámku je expozice historického evropského skla zapůjčeného z depozitáře Uměleckoprůmyslového muzea v Praze. Sbírkou obsahuje více než tisíc předmětů zejména z produkce českých sklářů i evropských skláren z období baroka až konce 19. století. Součástí je Muzeum Světelska, které seznámí návštěvníky s historií zámku a dobových řemesel.

Další prohlídkový okruh nabízí expozici historických

hodin, barokních obrazů a soch. Dětem i jejich rodičům jsou určeny zážitková expozice hraček Dětské království, pohádkový interaktivní okruh Na Sázavě či unikové hry na téma starořeckých bájí.

Za vidění stojí upravený zámecký anglický park s kaskádou rybníků. Po prohlídce si můžete odpočinout v útulné kavárně nebo se ubytovat v luxusních zámeckých apartmá.



4 Sklárna Aurum Crystal

Wolkerova 992, 582 91 Světlá nad Sázavou, +420 569 452 444, www.aurum-crystal.cz

Společnost Aurum Crystal je předním výrobcem českého luxusního, ručně foukaného a broušeného křišťálu. Ve výrobě zachovává tradiční technologické po-

stupy v minulosti vyvinuté sklářskými mistry. V sídle společnosti je přístupná velkoobchodní prodejní vzorkovna sortimentu.

5 Sklárna Bohemia Machine

Zámecká 1177, 582 91 Světlá nad Sázavou, +420 569 453 149, www.bomma.cz

Vyrábí designové sklo a svítidla, jimiž jsou vybaveny mimo jiné obytné nebo společenské prostory v Birminghamu, Londýně, New Yorku, Miláně, zámku ve Francii či na ostrově Mykonos.

Spojuje tradiční řemeslo, vlastní originální technologie, unikátní design a bezchybné provedení. Ve spolupráci s předními českými designéry vytváří ručně fou-

kaná skla. Denně vyprodukuje až 6 tun mimořádně kvalitního křišťálu.

Tradiční Den otevřených dveří sklárny Bomma se koná v sobotu 6. června 2020 jako pravidelná součást již 6. ročníku Mezinárodního symposia broušení skla, které společnost Bohemia Machine ve Světlé nad Sázavou pořádá ve spolupráci s Akademií Světlá.



6 Sklárna Crystalite Bohemia

Zámecká 730, 582 91 Světlá nad Sázavou, +420 569 477 201, www.crystalite.org

Provozuje výrobní závod s plně automatickou strojní produkcí nápojového a dekoračního skla pro hotely, restaurace i domácnosti. Svoje zboží exportuje do více než 82 zemí světa. Používá ekologicky šetrnou sklovinu crystalite bez sloučenin olova. Díky příměsi titanu dosahuje výborného lomu světla a vysoké pevnosti i životnosti. Sklo lze mýt v myčkách bez hrozby zašednutí.

Den otevřených dveří je pořádán 2x ročně – na přelomu května/června a v září v době konání tradiční světelské svatováclavské pouti. Během DOD si můžete prohlédnout celý provoz, akci doprovází bohatý program pro děti i nabídka skla za zvýhodněné ceny. Vstup je zdarma. Výklad je možný jen v češtině. V areálu továrny se nachází podniková prodejna, otevřená ve všední dny od 9 do 16 hodin.

7 Sklárna Valner Glass

Generála Luži 728, 582 22 Přibyslav, +420 777 750 108, www.valnerglass.com

Malé sklářské studio navrhuje a vyrábí skleněné předměty pro každodenní použití. Využívá při tom tradiční sklářské technologie. Zaměřuje se výhradně

na ruční tvarování skla, většinou bez použití forem. Vznikají tak originální série, kde každý jednotlivý kus je originální.

8 Sklárna CAESAR CRYSTAL BOHEMIAE

Josefodol 2, 582 91 Světlá nad Sázavou, +420 569 469 315, www.caesar-crystal.cz

Vyrábí ručně foukaný čtyřiadvacetiprocentní křišťál - čirý, přejímaný, broušený, zlacený, malovaný.

Exkurze ve sklárně probíhají každý všední den, navštívíte samotnou huť, kreslírnu, brusírnu i podnikovou prodejnu. Můžete si pořídit třpytivou upomínku na zážitek ve sklárně. Exkurzi je třeba objednat na +420 569 469 315 nebo chatrna@caesar-crystal.cz.



9 Sklárna Crystal Glamour

Okrouhlice 215, 582 31 Okrouhlice, +420 569 489 311, www.crystalglamour.cz

Ruční výroba českého olovnatého křišťálu na sklářské huti a jeho další dekorování na brusírně.

Provoz sklárny včetně samotné huti a následně brusírny je možné navštívit v rámci tradičních Dnů otevřených ateliérů.



10 Uměleckoprůmyslová akademie a gymnázium Světlá nad Sázavou

Sázavská 547, 582 91 Světlá nad Sázavou, +420 569 729 251, www.akademie-svetla.cz

Akademie a její SOŠ uměleckoprůmyslová nabízí tyto studijní obory: výtvarné zpracování skla a světelných objektů, dále uměleckořemeslné zpracování skla a učební obor sklář. Studenty připravuje pro navrhování designu skla a ke spolupráci se sklářskými firmami. Ze školy vycházejí absolventi, kteří se uplatní ve sklářské průmyslové i uměleckoprůmyslové výrobě.

Škola a její sklářská huť, brusírna a malírna bývá přístupná veřejnosti v rámci pravidelných dnů otevřených dveří, také během mezinárodního sklářského sympozia (duben 2020), Mezinárodního sympozia broušení skla (červen) či Bienále (září).



11 Dobrá Voda

Někdejší slávu jedné z nejstarších skláren horního a dolního Posázaví připomínají pomníky sklářského rodu Welzů v místě původní sklářské huti. Dodnes se

dochoval skelmistrovský dům s typickou zvoničkou, která svolávala skláře k utavenému sklu. Poblíž je Žižkova studánka, podle níž získala jméno celá osada.

JIHLAVSKO



1. Sklárna Janštejn
2. Sklárna Kryf
3. Sklárna Merry Crystals
4. Střední uměleckoprůmyslová škola Jihlava - Helenín
5. Muzeum Josefa Hoffmanna
6. Ateliér Kasalý

1 Sklárna Janštejn a Brokis

Sídliště Janštejn 39, 588 52 Horní Dubenky, +420 567 211 517, www.brokis.cz

Sklárna Janštejn je největším výrobcem ručně foukaných skleněných částí svítidel v České republice. Výroba osvětlovacího skla navazuje na více než 200letou tradici sklárny, která většinu produkce fouká pro Brokis – výrobce exkluzivních kolekcí nadčasových svítidel. Originální kolekce navržené předními českými i zahraničními designéry získávají ocenění po celém světě. Vynikají nejvyšší kvalitou řemeslného zpracování, velkými formáty foukaného skla spolu s jednoduchými a přitom nápaditými konstrukcemi ve spojení s vybraným designem.

Janštejnská sklárna přitom rází šetrný přístup k přírodě. Ve spolupráci s firmou Brokis vyvinula materiál BROKISGLASS, který vyrábí/upcykluje z barevných střeptů, jež by se jinak staly odpadem. BROKISGLASS, to jsou barevné skleněné desky s širokým využitím v designu i architektuře.

Návštěva Sklárně Janštejn a výrobce designového osvětlení Brokis je možná v rámci Dne otevřených ateliérů. Prohlédnout si můžete provoz včetně expozice exkluzivních svítidel v showroomu.



Lucie Koldová,
Art Director ve společnosti Brokis



Svítlidla Brokis

2 Sklárna Kryf

Červený Kříž 260, 586 01 Jihlava, +420 603 340 592, www.sklarnakryf.cz

Patří mezi tradiční výrobce přejímaného a čirého olovnatého křišťálu v České republice. Specializuje se především na přejímaný olovnatý křišťál s pestrou

škálou barev i na výrobu designových svítidel. Práci sklářů můžete sledovat z pohodlí prosklené galerie.

3 Sklárna Merry Crystals

Antonínův Důl 107, 586 01 Jihlava, +420 602 491 331, www.merry-crystals.cz

Sklárna nabízí tradiční, ručně vyráběný čirý a přejímaný olovnatý křišťál i luxusní designové užité sklo, sportovní trofeje či svítidla. Dělá i zakázkovou výro-

bu. Sklo má unikátní optickou kvalitu – ojedinělý lesk a průzračnost. Podnikovou prodejnu v sídle společnosti je možné navštívit po dohodě.

4 Střední uměleckoprůmyslová škola Jihlava-Helenín

Hálkova 42, 586 03 Jihlava, +420 567 584 121, www.helenin.cz

Škola je zaměřená na umělecké obory, mimo jiné i na design interiérů a bytových doplňků. Studenti se zabývají také zpracováním skla jako jednoho z materiálů, malbou, reklamou, arts managementem a dalším.

Absolventi jsou připraveni na následné studium na vysokých školách a uplatnění v pracovním životě například v oblasti výtvarné tvorby, interiérového a oděvního designu či architektury.



5 Muzeum Josefa Hoffmanna

Nám. Svobody 263, 588 32 Brtnice, +420 567 216 128, www.moravska-galerie.cz

Rodný dům architekta a designéra Josefa Hoffmanna (1870–1956), který byl významným představitelem vídeňské secese a moderny. Tvořil návrhy budov, věnoval se designu užitého umění včetně skla.

Interaktivní expozice seznamuje se životem a tvorbou Josefa Hoffmanna. Přístupná je i zahrada s občerstvením a relaxační zónou. Dům je součástí naučné stezky Po stopách moderny.



J. Hoffmann, Fish Glass, 1899,
Foto: Wolfgang Woessner/MAK



J. Hoffmann, Série B Bronzit.
Foto: archiv J. & L. Lobmayer



Josef Hoffmann.
Foto: archiv J. & L. Lobmayer

6 Ateliér Kasalý

Malé náměstí 179/8, 589 01 Třešť, +420 723 184 157, www.kasaly.com

Rodinný ateliér zabývající se designem a uměním především v oblasti skla. Svatopluk Kasalý je světově uznávaným šperkařem, vytváří ale i díla do architektury. Eva Kasalá je výtvarnice a realizátorka mozaik, které zdobí mnoho míst po celé republice, např. Radniční restaurace či stropní mozaika koncertního sálu

ZUŠ v Jihlavě. Jejich syn Adam Kasalý svůj talent soustředil do designu a grafiky.

Ateliér je možné navštívit v rámci Dnů otevřených ateliérů. Na objednávku jsou pořádány workshopy skleněné mozaiky.

ŽĎÁRSKO



1 Sklárna Glass Art Princ

Nábřežní 8, 591 01 Žďár nad Sázavou, +420 566 620 121, <http://glassprinc.zdarsko.cz>

Výroba hutního solnodraselného skla. Ruční výroba vznikají těžké hutní plastiky i předměty užité – vázy, těžítka, talíře či mísy. Každý kus je originál.

Exkurze pro menší skupinky je možno objednat telefonicky. V sídle společnosti je zřízena podniková prodejna.

2 Sklárna Jaroslav Svoboda AGS

Karlov 31, 591 01 Karlov, +420 566 659 152, www.ags-svoboda.cz

Pod vedením prof. Jaroslava Svobody vznikají už od roku 1990 v Karlově autorská díla, která se pyšní řadou ocenění z domova i ze světa. Výroba ručně tvarovaného hutního skla navazuje na tradici škrdlovické huti, kde prof. Svoboda působil řadu let jako její vedoucí. Zájemci si mohou prohlédnout sklárnu a sledovat skláře při tvorbě každý pracovní den do 13 hodin. Součástí prohlídky je i návštěva expozice skla se

vzorky ze sklářské výroby. Ve sklárně bývají pravidelně pořádány workshopy s možností malování skla i setkání mistrů sklářů.

Návštěva je možná ve všední dny od 8 do 15, v sobotu 9 do 14 hodin. Součástí prohlídky je samotná sklářská huť, expozice autorských skleněných plastik i užitého skla i podniková prodejna.



3 Sklářská huť U Hrocha

Škrdlovice 272, 591 01 Škrdlovice, +420 603 742 629, www.uhrocha.com

Někdejší slavná škrdlovická sklárna, založená Emanuelem Beránkem roku 1940, ukončila svoji výrobu roku 2008. Dnes už sklářství ve Škrdlovicích připomíná pouze malá sklářská huť U Hrocha, která je zaměřena na glass turistiku. Dělá komentované ukázky zhotovení výrobků z ručně tvarovaného hutního skla

pod vedením sklářského mistra Oldřicha Šimpacha. Zájemci si mohou pod jeho dohledem vytvořit vlastní výrobek (po předchozí objednávce).

Návštěva je možná v sezóně od poloviny května do poloviny října, jinak po domluvě.

4 Horácké muzeum v Novém Městě na Moravě

Vratislavovo nám. 114, 592 31 Nové Město na Moravě, + 420 566 598 760, horacke.muzeum@nmmn.cz, www.nmmn.cz

Stálá expozice ukazuje rozsáhlou kolekci skla ze známých skláren na Vysočině (Milovy, Křižánky, Fryšava, Herálec). Mimo exponátů věnovaných sklářství můžete v muzeu zhlédnout i expozice lidové kultury, o vý-

robě lyží a vývoji lyžování, železářství či školní třídu z 30. let 20. století. Součástí areálu Horáckého muzea je dvorek s vodním mlýnkem.

5 Horácká galerie v Novém Městě na Moravě

Vratislavovo nám. 1, 592 31 Nové Město na Moravě; +420 566 654 211, pokladna@horackagalerie.cz, www.horackagalerie.cz

Výběr z díla sklářského výtvarníka Jaroslava Svobody (mansarda galerie), a to jeho autorské a sympoziální objekty i věci z autorských kolekcí, které tvořil před rokem 1989 ve Škrdlovicích a poté ve své soukromé sklárně v Karlově. Vedle toho lze v Horácké galerii

zhlédnout díla sochařů, jako byli například Vincenc Makovský, Josef Mařatka, Josef Václav Myslbek, Karel Pokorný, Jan Štursa a další, nebo malířů Oldřicha Blažička, Josefa Jambora, Aloise Podlouckého.

Skleněné exponáty v Horácké galerii



6 Naučná stezka Příběh krajiny pod Čtyřmi palicemi

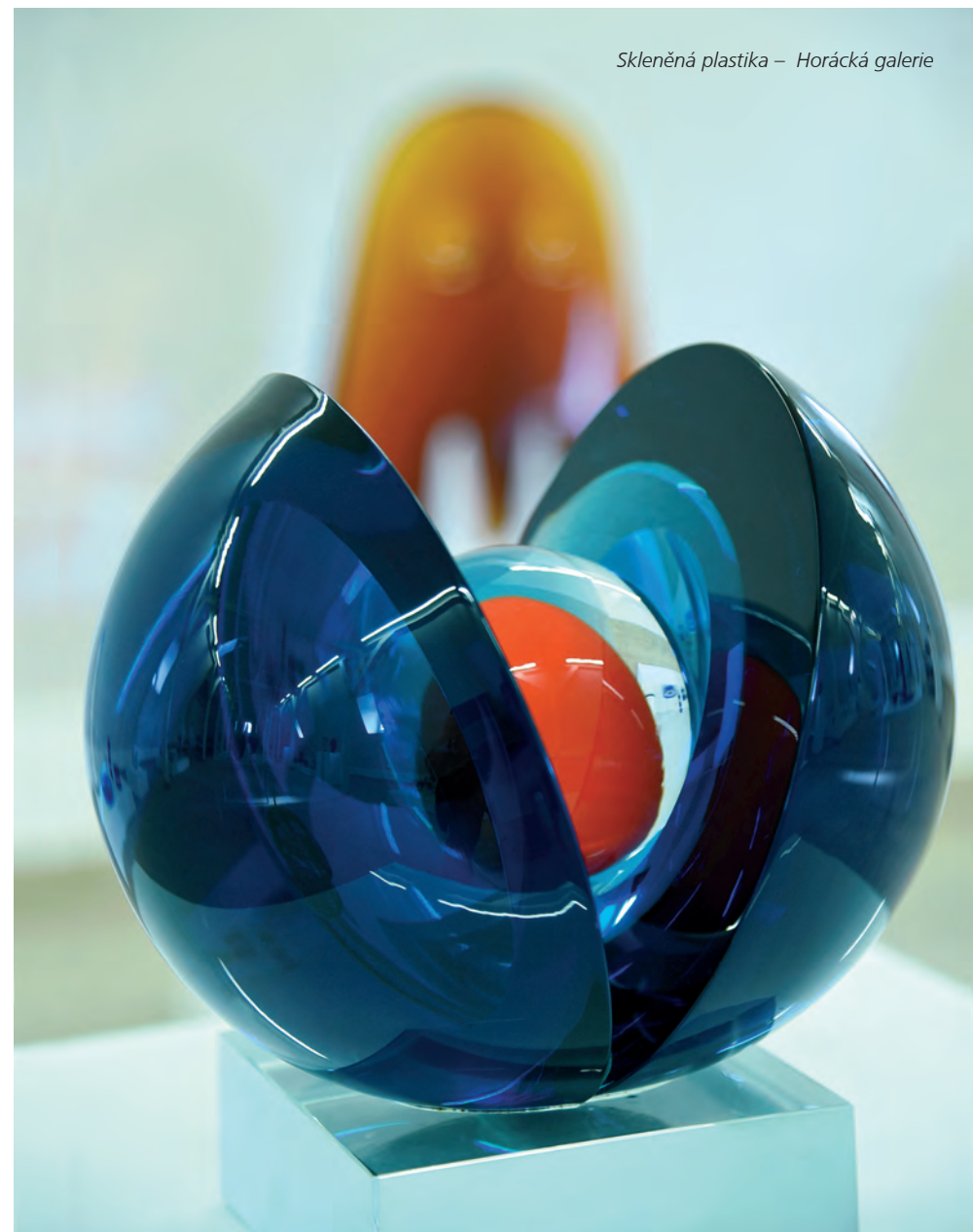
Okružní naučná stezka má 20 zastavení. Vychází od mostu přes Svatku, míří pod Čtyři palice a přes České Milovy se vrací zpět. Naučné tabule vyprávějí Příběh krajiny pod Čtyřmi palicemi, kde lze pozorovat pozůstatky milovské skelné huti postavené

roku 1835. Kolem ní vznikla celá osada s množstvím domů, v nichž žily stovky sklářů a dalších řemeslníků. Dodnes se dochoval dům skelmistra, který je nyní krásně opravený a je možné jej navštívit v rámci Dnů otevřených ateliérů.

Jednotlivá zastavení naučné stezky informují o počátcích sklářství v této oblasti, o někdejší slávě zdejší sklárny a jejím osudu, ukazují příbytky sklářských dělníků a život ve sklářské osadě. Další zastavení pak poukazují na přírodní útvary krajiny Milovské kotliny

a jejího okolí, všudypřítomné skály, druhovou skladbu lesa a jeho využití, řeku Svatku, rostlinstvo a živočišstvo a v neposlední řadě informují i o obci České Milovy. Východiště stezky: 49.6753839N, 16.0863661E; délka: 4,7 km.

Skleněná plastika – Horácká galerie



PELHŘIMOVSKO

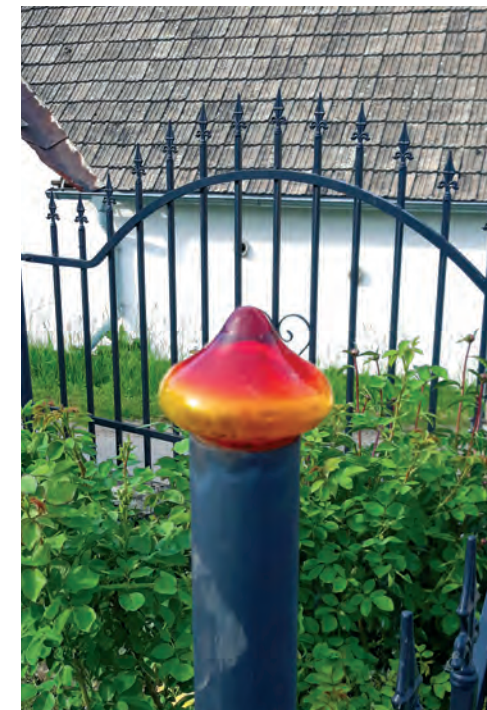


1. Včelnička, Kamenice nad Lipou
2. Po pamětihodnostech Těchobuze
3. Sovova naučná stezka

1 Včelnička, Kamenice nad Lipou

Původní věhlas včelnické sklárny Antonína Rückla, jejíž specialitou byl zclený granát (červené sklo se zlatým dekorem), připomíná samotná budova sklárny, dnes již bohužel zavřená. Bohaté kolekce včelnického skla jsou k vidění už jen v soukromých sbírkách včelnických sklářských rodin či v depozitáři kamenického muzea. Při procházce v okolí Včelničky nebo Kamenice nad Lipou můžete narazit i na malebné skleněné koule a špičky, které zdobí ploty domů a chalup.

V pivovaru Kamenice nad Lipou se rozhodli připomenout dávnou slávu svých mistrů limitovanou edicí tradičního sklářského lehkého piva – Kamenickou sklářskou 8°. Sklářské pivo je speciální lehké pivo s mnoha minerály a malým množstvím alkoholu. Vzhledem k vysokým teplotám a mimořádné ztrátě tekutin a minerálů měli skláři právo pít pivo při práci zakotvené ve smlouvě. Sklář spotřebuje při své běžné práci více energie než ocelář.



2 Po pamětihodnostech Těchobuze

Naučná stezka vede ke kapli sv. Jana Nepomuckého a hrobce rodiny Hoffmanů, odtud do záměckého parku, kde stávala sklářská huť. Putování pokračuje k Bolzanově studánce a k potoku Trnávka, kde

býval mlyn a sklárna. Založil ji Ignác Adler, majitel Těchobuzského panství, již v 18. století. Východiště: 49.5101500N, 14.9303331E; délka: 3,5 km.

3 Sovova naučná stezka

Začíná v Pacově, vede přes Bratřice a vrch Stražiště do Lukavce, odtud na Načeradec a Velký Blaník. V místě mezi Pacovem a Bratřicemi jsou vidět zbytky sklárny z 18. století. Cestou objevíte i kapli se studánkou nebo

barokní altán Hříbek s expozicí Antonína Sovy a Lukavce. Východiště: 49.472904, 15.003724; délka 12 km.

Výstava Sklářská Vysočina

2.–31. 3., Krajský úřad Kraje Vysočina

Mezinárodní sklářské sympozium (I-CULT*)

20.–26. 4., Uměleckoprůmyslová akademie a gymnázium Světlá nad Sázavou
Veřejná přehlídka mistrovství českých i zahraničních sklářů, besedy s výtvarníky.

4. jarní skláření

9. 5., Huť Jakub Tasice

Tradiční akce s ukázkami sklářského řemesla a bohatým doprovodným programem.

Vysočina sklářská

12. 4. – 10. 5., City Park Jihlava

Ucelená přehlídka skláren, výtvarníků i sklářských škol. V doprovodném programu proběhne módní přehlídka SUPŠ Helenín a prezentace skleněného šperku výtvarníků z Vysočiny.

Současné sklářství – výstava designu a autorského skla (I-CULT*)

21. 5. – 30. 8., OGV Jihlava, Masarykovo náměstí

Výstava představuje produkci velkých skláren i tradiční výrobu skláren malých. Zastoupeno je i autorské sklo bezmála čtyřiceti uměleckých osobností z Vysočiny a blízkých regionů – jižních Čech a Dolního Rakouska.

Kouzelné zahrady na zámku

30.–31. 5., zámek Žďár nad Sázavou

Tradiční víkend otevřených zahrad na zámku obohacený o výstavu skla a skleněné instalace.

Zahájení stálé expozice Sklářství na Vysočině (I-CULT*)

2. 6., Hrad Ledec nad Sázavou

Nově vzniklá stálá, interaktivní expozice Sklářství na Vysočině provede návštěvníky mimo jiné historickým a uměleckým vývojem sklářství na Českomoravské vrchovině.

Sympozium broušení skla a Den otevřených dveří ve společnosti Bohemia Machine

5.–6. 6., Bohemia Machine a Uměleckoprůmyslová akademie a gymnázium Světlá nad Sázavou

Přehlídka řemeslného mistrovství českých i zahraničních brusičů, přednášky a workshopy ze sklářského oboru.

Zámecký sklářský den

6. 6., Zámek Světlá nad Sázavou

Na nádvoří bude probíhat sklářský jarmark a výtvarné dílny, v zámku prezentace skláren a výrobků sklářských výtvarníků. Doprovodným programem bude gastrofestival a vyhlášení výsledků Symposia broušení.

Festival Pelhřimov – město rekordů

12. 6., Pelhřimov

Prezentace třídění odpadů včetně skla, přehlídka EKO rekordů, ocenění vítězných školních tříd.

Současné sklo na Žďársku

12. 6. – 30. 8., Horácká galerie Nové Město na Moravě

Výstava doplněná edukačními programy pro ZŠ, stálá expozice z tvorby prof. Jaroslava Svobody.

* Výstava se koná v rámci projektu ATCZ59 Mezinárodní kulturní platforma I-CULT, který je financován z programu přeshraniční spolupráce INTERREG V-A Rakousko – Česká republika.

Vernisáž výstavy k seriálu Synové a dcery Jakuba skláře

20. 6., Tasice (výstava potrvá do 30. 9.)

Beseda s protagonisty seriálu, ukázky živé výroby skla.

Sklářský jarmark na hradě v Ledči nad Sázavou

27.–28. 6., Ledec nad Sázavou

Tradiční staročeská pouť, tentokrát tematicky věnovaná sklářům. Ukázky sklářského řemesla, sklářská pec, bohatý doprovodný program ke stálé expozici Sklářství na Vysočině.

Živá ruční výroba skla v Huti Jakub

4. 7., 18. 7., 1. 8., 15. 8., Tasice

Výstava děl vzniklých na Mezinárodním sklářském sympoziu ve Světlé n. Sázavou

3. 7. – 30. 8., Muzeum Vysočiny Havlíčkův Brod

Den otevřených dveří ve výrobně vánočních ozdob

22. 8., Horní Bradlo

Návštěvník projde celou výrobu, foukání, malování, stříbření, smáčení, dekorování ozdob.

Slavnosti jeřabin

27. 8., Žďár nad Sázavou

Galerie Stará radnice a kaple sv. Barbory – vernisáž výstavy skla Klubu výtvarných umělců Horácka.

Tavba skla v replice středověké sklářské pece

29.–30. 8., Havlíčkův Brod (Vlkovsko)

Výstava současného uměleckého skla

19. 9. – 17. 10., Huť Jakub Tasice

Bienále Akademie Světlá nad Sázavou

25.–26. 9., Světlá nad Sázavou

Výstava nejlepších výrobků studentů Akademie a partnerské univerzity v Sofii (BG) za poslední dva roky. V sobotu bude současně i den otevřených dveří včetně odborných atelierů a sklářské huti.

Den otevřených dveří sklárny Crystalite Bohemia

26. 9., Crystalite Bohemia, Světlá nad Sázavou

Skleněná krása ze sbírek jihlavského muzea

2. pol. září–listopad, Muzeum Vysočiny Jihlava

Dny otevřených atelierů

3.–4. 10., Vysočina

Slavnost výtvarného umění a tradičních řemesel po celé Vysočině. Návštěvy atelierů s možností vyzkoušet si výtvarné techniky a postupy.

Sklo jako šperk

3. 10., Galerie výtvarného umění v Havlíčkově Brodě

Představení kolekce uměleckého skla a skleněných šperků z Oliva Glass.

Předvánoční skláření

14. 11., Tasice

Přednáška o sklářství v rámci cyklu Muzejní úterky

2x listopadové úterý, Muzeum Vysočiny Pelhřimov

Změna programu vyhrazena



Vysočina Tourism, příspěvková organizace

Na Stoupách 144/3
586 01 Jihlava, Česká republika

e-mail: info@vysocinatourism.cz

www.vysocinatourism.cz

www.vysocina.eu

Facebook: [@regionvysocina](https://www.facebook.com/regionvysocina)

Instagram: [@regionvysocina](https://www.instagram.com/regionvysocina)

Vysočina sklářská

Vydal: Vysočina Tourism, p. o.

Fotografie: archiv Vysočina Tourism, Muzeum Vysočiny Havlíčkův Brod, Horácké muzeum Nové Město na Moravě, Horácká galerie Nové Město na Moravě, Moravská galerie Brno, Střední uměleckoprůmyslová škola Jihlava-Helenín, Uměleckoprůmyslová akademie a gymnázium Světlá nad Sázavou, Huť Jakub, CAESAR CRYSTAL BOHEMIAE, Crystal Glamour, Jaroslav Svoboda AGS, Brokis, Bomma

Grafické zpracování: BigPoint

Tisk: Jiprint, s.r.o.

Náklad: 15 000 ks

Rok vydání: 2019

Neprodejné

Kraj **Vysočina**

ZŘIZOVATEL
ORGANIZACE