



VYSOČINA

dílo sklářů

JAN EXNAR

Posbírané křemeny na poli a rozsáhlé lesy se dřevem k tavbě. Potom už stačilo, aby přišli šikovní chlapíci se sklářskou píšťalou a brusič, který čirý křišťál probudil zářivým řezem. Bylo to tak prosté a tak se dostalo sklo na Vysočinu.

Sklo má nezměrné možnosti využití díky svým specifickým nenahraditelným vlastnostem. Upozorním vás jen na jednu. Ale zásadní. Z poháru z čirého skla ochutnáte s nápojem zároveň světlo.

Pro výtvarníky skláře, kteří vytvářejí z křišťálu svá díla, je obrazem nekonečného prostoru, vesmíru. Tam v jeho hloubkách nalézá svědectví vašeho vztahu ke světu.

Sklo a skláři k Vysočině patří. Přestáli mnohé v historii vzdálené, ale i nedávné. A nemají to snadné ani dnes. Ale - stejné slunce svítlo na sběrače křemene a svítí i na programátory tavicích agregátů a brousicích automatů. Oba mají jedno společné. Podlehli kouzlu skla a stalo se jejich životní láskou.

Seznamte se s výsledky jejich práce. Opravdu to stojí za to. Dostanete krom zážitků ze setkání se vzácným a jedinečným řemeslem odpovědi i na své otázky, a nejen o tajemství skla.

Stačí se jen dívat.

A handwritten signature in black ink, appearing to read 'Jan Exnar 2021', with a stylized flourish at the end.

VYSOČINA

sklářská

Sklářství, to je kus poctivého řemesla okořeněný notnou dávkou kumštu, taky dřiny a potu. Na Vysočině se drží již po staletí. Vždyť první skláři sem přišli někdy v šestnáctém století, dost možná ještě dřív. A české sklo z Vysočiny? To má stále dobrý zvuk nejen v České republice, ale po celém světě.

Vysočina, jako druhá nejdůležitější sklářská oblast v republice, se rozhodně má čím pyšnit. Vznikla Vysočina sklářská, turistické téma, jehož prostřednictvím krajská centrála cestovního ruchu Vysočina Tourism odkaz našich předků propaguje. Zve na sklářská místa, kterých jsou v kraji desítky, do ateliérů výtvarníků, do galerií, na výstavy, výlety po stopách sklářů, aby všichni měli možnost se s tradičním řemeslem blíže seznámit. Vidět na vlastní oči, jak vzniká skleněná krása. Stovky let, stále stejným způsobem. Mistr sklář v rozhalené košili a s píštalou v ruce před vašimi očima kouzlí s oranžovorudou tekoucí sklovinou, předvádí takové kumšty,

až se dech tají. A vy toho můžete být součástí!

Navštivte sklářský skanzen Huť Jakub v Tasicích, kde se čas takřka zastavil před více než dvěma sty lety a přitom sklárna stále žije. Přijed'te obdivovat šikovné ruce sklářů do skláren AG Svoboda v Karlově nebo U Hrocha ve Škrdlovicích, kde si můžete na leccos sáhnout, zkusit si fouknout do píšťaly, malovat na sklo, vytvořit skleněný suvenýr z Vysočiny. Nebo vyčkejte na dny otevřených dveří některé z velkých skláren na Světelsku a vydejte se na exkurzi do výroby. Říjnové Dny otevřených ateliérů na Vysočině vám zase umožní nahlédnout na dílo sklářských výtvarníků. Spojte poznávání sklářského řemesla s výletem do překrásné krajiny Žďárských vrchů a vykročte po naučné stezce Příběh krajiny pod Čtyřmi palicemi. Vždyť možností je tolik!

Přijměte naše pozvání a přijed'te na Vysočinu sklářskou za unikátními zážitky. Nebudete litovat.

BOMMA

Bomma je obchodní značka designového skla firmy Bohemia Machine. Sklárna vyrábí především svítidla, jimiž jsou vybaveny mimo jiné obytné nebo společenské prostory v Birminghamu, Londýně, New Yorku, Miláně, zámku ve Francii či na ostrově Mykonos. Spojení tradičního řemesla, vlastních originálních technologií, unikátního designu a bezchybného provedení. Spolupracuje s předními českými i zahraničními designéry. Denně vyprodukuje až 6 tun mimořádně kvalitního křišťálu. Společnost Bohemia Machine každoročně pořádá ve Světlé nad Sázavou Mezinárodní sympozium broušení skla, jehož exponáty můžete obdivovat v nově zřízené galerii umístěné ve světelském zámku.

www.bomma.cz



BROKIS A SKLÁRNA JANŠTEJN

Sklárna Janštejn je největším výrobcem ručně foukaných skleněných částí svítidel v České republice. Výroba osvětlovacího skla navazuje na více než 200letou tradici sklárny, která většinu produkce fouká pro Brokis – výrobce exkluzivních kolekcí nadčasových svítidel. Originální kolekce navržené předními českými i zahraničními designéry získávají ocenění po celém světě. Vynikají nejvyšší kvalitou řemeslného zpracování, velkými formáty foukaného skla spolu s jednoduchými a přitom nápaditými konstrukcemi ve spojení s vybraným designem.

Janštejnská sklárna přitom razí šetrný přístup k přírodě. Ve spolupráci s firmou Brokis vyvinula materiál BROKISGLASS, který vyrábí/upcykluje z barevných střepek, jež by se jinak staly odpadem. BROKISGLASS, to jsou barevné skleněné desky s širokým využitím v designu i architektuře.

www.brokis.cz



CAESAR CRYSTAL BOHEMIAE

CAESAR CRYSTAL BOHEMIAE je pokračovatelem tradice kvalitní sklářské výroby ve sklárně Josefodol, která byla založena v roce 1861 v půvabném údolí řeky Sázavy u města Světlá nad Sázavou. V josefodolské sklárně se vyrábí ručně foukaný i broušený 24% olovnatý křišťál – čirý i přejímaný, broušený, zlacený i malovaný. Spojením starých osvědčených tradic s ryze moderními dekory renovovaných výtvarníků vzniká výjimečně ušlechtilá křišťálová krása, typická právě pro místo svého vzniku.

www.caesar-crystal.cz



CRYSTAL BOHEMIA

Plně automatická strojní produkce nápojového a dekorativního skla pro hotely, restaurace i domácnosti. Společnost Crystal BOHEMIA své zboží exportuje do více než 82 zemí světa. Používá ekologicky šetrnou sklovinu crystalite bez sloučenin olova i olovnatý křišťál, a dosahuje tak u svých výrobků výborného lomu světla a vysoké pevnosti.

www.crystalite.org



CRYSTAL GLAMOUR

Ruční výroba tradičního broušeného českého olovnatého křišťálu značky Bohemia Crystal běží již od roku 1991. Z okrouhlické sklářské huti míří do celého světa exkluzivní výrobky broušené, zlacené či skleněné polotovary určené pro další dekorování.

www.crystalglamour.eu



SKLÁRNA KRYF

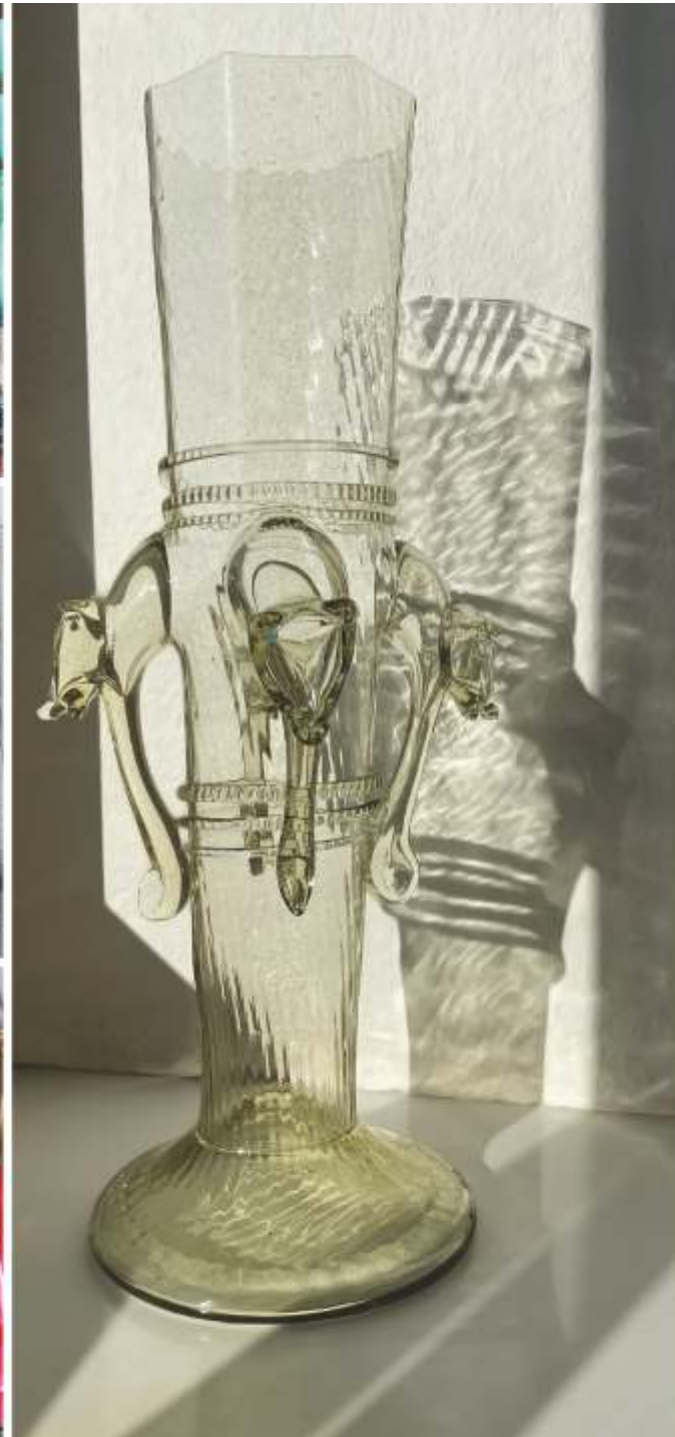
Sklárna KRYF patří mezi tradiční výrobce přejímaného a čirého olovnatého křišťálu v České republice. Specializuje se především na výrobu přejímaného olovnatého křišťálu s pestrou škálou barev. Krom toho se specializuje i na designovou výrobu.

www.sklarnakryf.cz



SKLÁRNA FRANTIŠEK NOVÁK

František Novák z Dobronína se vyučil sklářskému řemeslu v Josefodole ve Světlé nad Sázavou a na Střední průmyslové škole sklářské v Novém Boru. Specializuje se na vytváření replik skleněných předmětů od doby antiky až po současnost. K jeho mistrovským výrobkům patří zejména tzv. středověké lesní sklo. Je nositelem titulu Mistr tradiční rukodělné výroby Kraje Vysočina.



SKLÁRNA RM GLASS MAGIC

Sklárna v Bohdalově u Žďáru nad Sázavou se specializuje na výrobu ručně foukaného skla, v poslední době převážně nápojových pивních půllitrů.

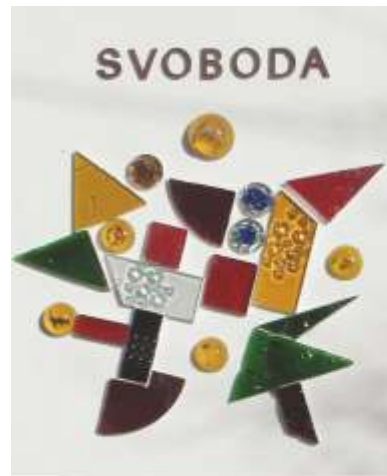
www.glassmagic.cz



SKLÁRNA JAROSLAV SVOBODA AGS

Pod vedením prof. Jaroslava Svobody vznikají už od roku 1990 v Karlově autorská díla, která se pyšní řadou ocenění z domova i ze světa. Výroba ručně tvarovaného hutního skla navazuje na tradici škrdlovické huti, kde prof. Svoboda působil řadu let jako její vedoucí. Zájemci si mohou prohlédnout sklárnu a sledovat skláře při tvorbě každý pracovní den do 13 hodin. Součástí prohlídky je samotná sklářská huť, expozice autor-
ských skleněných plastik i užitkového skla i podniková prodejna. Ve sklárně bývají pravidelně pořádány workshopy s možností malování skla i setkání mistrů sklářů.

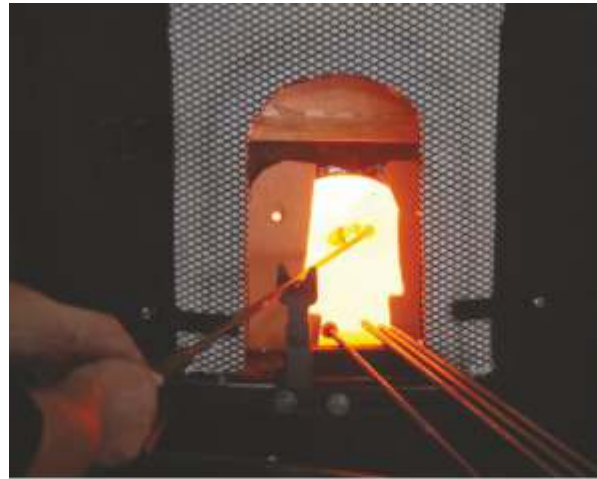
www.ag-svoboda.cz



SKLÁŘSKÁ HUŤ U HROCHA

Někdejší slavná škrdlovická sklárna, založená Emanuelem Beránkem roku 1940, ukončila svoji výrobu roku 2008. Dnes už sklářství ve Škrdlovicích připomíná pouze malá sklářská huť U Hrocha, která je zaměřená na glass turistiky. Dělá komentované ukázky zhotovení výrobků z ručně tvarovaného hutního skla pod vedením sklářského mistra Oldřicha Šimpacha.

www.uhrocha.com

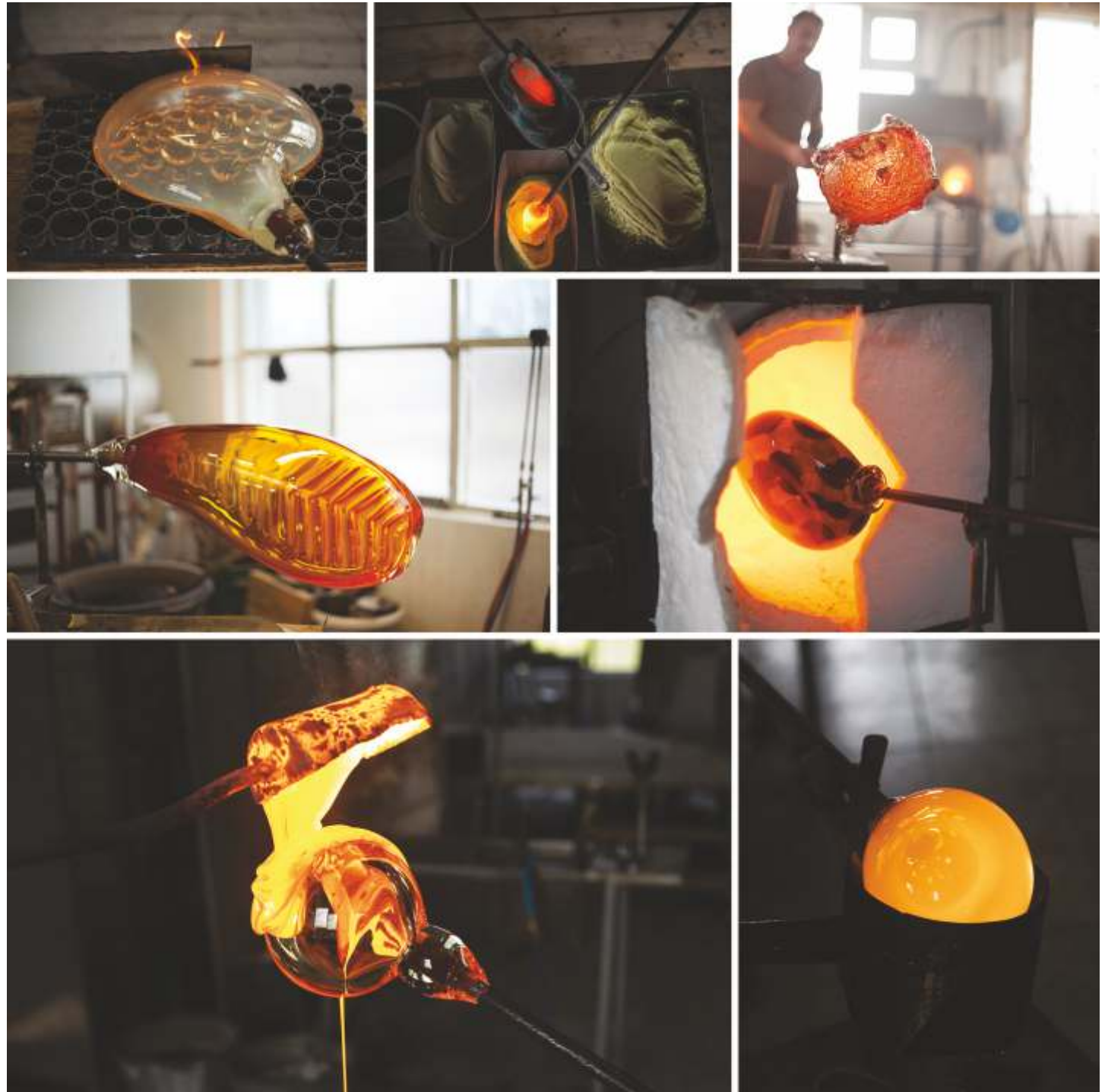


VALNER GLASS PRODUCTION

Valner Glass Production je malý sklářský ateliér založený v roce 2004. Kolektiv autorů a řemeslníků realizuje kompletní řešení originálních užitých předmětů a uměleckých objektů ze skla, zpracovaných tradičními sklářskými technikami přímo ve vlastním studiu.

Sklářské studio nabízí designérům, autorským týmům nebo výtvarníkům svoji technologii a šikovnost řemeslníků. Ateliér se zabývá výhradně ručně tvarovanými sklářskými technikami, většinou bez používání forem. Vznikají tak originální díla v malých sériích, žádné dva kusy nejsou identické.

www.valnerglassproduction.com



AURUM CRYSTAL



Společnost Aurum Crystal je předním výrobcem luxusního českého ručně foukaného a broušeného olovnatého křišťálu. Ve spolupráci s firmou Crystal Bohemia vyrábí také kolekce lisovaných výrobků vysoké kvality. V budově firmy ve Světlé nad Sázavou můžete navštívit vzorkovnu a vybrat si ze široké nabídky.

www.aurum-crystal.cz



GOLD CRYSTAL

Společnost Gold Crystal je výrobcem luxusních předmětů z olovnatého křišťálu. Její produkce je výhradně ruční, brusy tradiční i moderní. Luxus umocňují ruční dekorace zlatem, barvami a vysokým smaltem.

Pro svou produkci používá Gold Crystal olovnatý křišťál v čiré i barevné variantě. Vyrábí nápojové sety, sklenice, džbány, lustry, mísy, karafy, vázy, koše a další předměty velkolepého sklářského umění.

Gold Crystal dbá na zachování vysoké kvality, ručního zpracování, hodnoty a tradice i pro další generace.

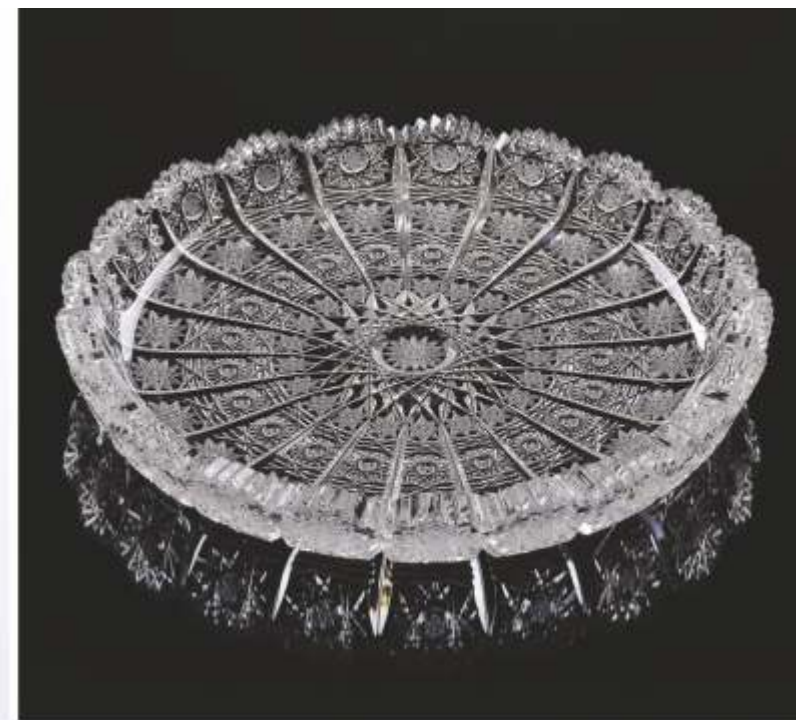
www.bohemiacrystalglass.cz



JAROSLAV HORR

Rodinná firma pana Jaroslava Horra se už od roku 1993 specializuje na ruční broušení olovnatého českého křišťálu. Nabízí nepřeborné množství dekorů i forem – vázy, nápojové sady, půllitry, zvonky a mnohé další. Všechny výrobky se řadí do té nejvyšší kategorie luxusního broušeného skla BOHEMIA CRYSTAL.

www.horr-crystal.cz



HORÁCKÁ GALERIE V NOVÉM MĚSTĚ NA MORAVĚ

Sklo ve sbírkách spravuje od roku 1979. Původním záměrem byla dokumentace tvorby sklářských výtvarníků Sklářny ÚUŘ ve Škrdlovicích. Okruh autorů byl postupně doplňován, například převodem kolekce autorského skla ze zrušeného Okresního muzea ve Žďáru nad Sázavou. Po privatizaci škrdlovické sklárny byl převzat do sbírek rozsáhlý soubor návrhů pro sériovou výrobu a při likvidaci sklárny firmy Beránek byla podchycena její závěrečná produkce. Sběrka je nadále rozšiřována unikátními kusy předních regionálních sklářů. Horácká galerie spravuje sériově vyráběné soubory i autorské sklo od 53 autorů.

www.horackagalerie.cz



HORÁCKÉ MUZEUM NOVÉ MĚSTO NA MORAVĚ

Stálá expozice ukazuje rozsáhlou kolekci skla ze zaniklých skláren na Vysočině (Milovy, Křižánky, Fryšava, Herálec). Mimo exponátů věnovaných sklářství můžete v muzeu zhlédnout i expozice lidové kultury, o výrobě lyží a vývoji lyžování, železářství či školní třídu z 30. let 20. století. Součástí areálu Horáckého muzea je dvorek s vodním mlýnkem.

www.hm.nmnm.cz



HRAD LEDEČ NAD SÁZAVOU

Expozice Sklářství na Vysočině odkazuje na historický a umělecký vývoj sklářství v Posázaví a na Českomoravské vrchovině v období od 16. století až do současnosti. Seznamuje s přírodním původem sklářských materiálů a s uměním sklářských rodů působících na Vysočině. Výstava též poukazuje na činnost sklářských hutí a výrobky významných sklářských osobností.

www.hrad-ledec.cz



HUŤ JAKUB TASICE

Sklárna Huť Jakub byla založena roku 1796 a nyní je jednou z nejstarších dochovaných sklářských hutí ve střední Evropě. Areál sklárny je Národní kulturní památkou České republiky. Jedná se o jedinečný soubor historických budov převážně industriálního charakteru přístupný jako výjimečně zachovalý sklářský skanzen. Natáčel se zde televizní seriál Synové a dcery Jakuba skláře.

Ve sklárně se konají akce s živou výrobou skla a výstavy. Sklárna dlouhodobě spolupracuje se sklářským výtvarníkem Zdeňkem Kuncem. V areálu se nachází prodejna tasickeho skla nabízející také sklo jiných českých skláren a výtvarníků.

www.sklarnatasice.cz



MILOVSKÁ NAUČNÁ STEZKA

Naučná stezka vypráví Příběh krajiny pod Čtyřmi palicemi, kde lze pozorovat pozůstatky milovské skelné huti postavené roku 1835. Kolem ní vznikla celá osada s množstvím domů, v nichž žily stovky sklářů a dalších řemeslníků. Dodnes se dochoval nyní krásně opravený dům skelmistra s unikátní sbírkou horáckého skla, který je možné po předchozí domluvě navštívit.

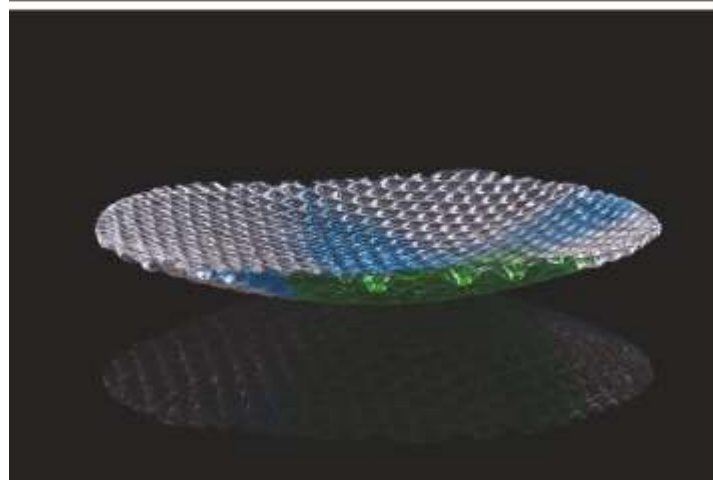
www.projekty.krizanky.eu



UMĚLECKOPRŮMYSLOVÁ AKADEMIE SVĚTLÁ NAD SÁZAVOU

Akademie a její střední odborná škola uměleckoprůmyslová nabízí tyto studijní obory: výtvarné zpracování skla a světelných objektů, dále uměleckořemeslné zpracování skla a učební obor sklář. Studenty připravuje pro navrhování designu skla a ke spolupráci se sklářskými firmami. Ze školy vycházejí absolventi, kteří se uplatní ve sklářské průmyslové i uměleckoprůmyslové výrobě. Ve spolupráci s VŠCHT v Praze škola nabízí bakalářský obor Restaurování a konzervování uměleckořemeslných děl ze skla a keramiky.

www.akademie-svetla.cz



ZÁMEK SVĚTLÁ NAD SÁZAVOU

V prostorách zámku je umístěna expozice historického evropského skla zapůjčeného z depozitáře Uměleckoprůmyslového muzea v Praze. Sběrka obsahuje více než tisíc předmětů zejména z produkce českých sklářů i evropských skláren z období baroka až konce 19. století.

Protipólem historickému sklu byla v roce 2020 zřízena v zámku Galerie GCWC, v níž jsou vystaveny práce vzešlé ze všech ročníků Mezinárodního symposia broušení skla, které ve Světlé nad Sázavou každoročně pořádá společnost Bohemia Machine.

www.zameksvetla.cz



JITKA BAĐUROVÁ

Ve výtvarné dílně v podklášteří v Nové Říši tvoří Jitka Baďurová skleněné šperky z italského, německého a českého skla. V žáru plamene vznikají autorské ručně vinuté perly neobyčejné krásy. Od něžných okvětních lístků po náhrdelníky plné podzimních plodů.

 @jitka.badurova



ŠÁRKA BARTKO

Šárka Bartko je návrhářkou minimalistických skleněných šperků i autorského skla. Absolvovala SUPŠ v Novém Boru. Ke své tvorbě používá tradiční sklářské techniky – řezání, broušení, pískování, malbu či spékání. Sklo je pro ni subjektem vlastního vyjádření, prostředkem k dosažení pocitů a myšlenek.

www.sarkabartko.com



MILUŠE ČECHOVÁ

Výtvarnice tvoří vitráže Tiffany technikou. Barevná sklíčka skládá převážně do tvarů květin a přírodních motivů.

V současné době spolupracuje s uměleckými kováři Lubošem Musilem, Karolem Kováčem a Lukášem Ryglem, se kterými společně vytváří zrcadla, stěny před krby, stolky, stély. Spojením dvou zdánlivě nesourodých a chladných materiálů – kovu a skla – vznikají zajímavé objekty.

www.moje-vitraze.webnode.cz/o-nas



JINDŘICH DOLEŽAL

Výrobce skleněných plastik a výtvarného užitého skla – vázy, mísy.

Pořádá vícedenní výtvarné kurzy tvorby šperků či skleněného výrobku technikou spékání či lehání skla. Pro přiblížení práce se sklem pro jednotlivé zájemce pořádá tří–čtyřdenní výtvarná tvoření s ubytováním přímo ve studiu. Každý se naučí základní práci se sklem a pak již sám vytváří šperky, které jsou zpracovány technologií fusingu, nebo se zaměří na tvorbu misek, táček, svícnů, které jsou vždy po stavení a lehání skla originálním výrobkem. Tento zážitkový pobyt s tvorbou skleněných výrobků je pro účastníky velkou relaxací.

www.ubytovani-studio-vysocina.cz



VERONIKA DUBNOVÁ

Veronika Dubnová za svobodna Černá je česká sklářská výtvarnice, absolventka Vysoké školy uměleckoprůmyslové v Praze. Citlivým až niterním přístupem ke sklu a jiným materiálům, které mezi sebou dokáže v čisté harmonii propojit, ukazuje svůj um i květnatou tvořivost. Zabývá se hutním tvarováním skla, volnou plastikou, navrhováním užitých předmětů a šperků.

Výtvarnice za dobu svého působení ve sklářském umění rozšířila své znalosti na stážích ve Španělsku a Peru. Aktivně se účastní výstav, soutěží a menších realizací v průmyslu.

www.akademie-svetla.cz



MILOSLAV DVOŘÁK

Miloslav Dvořák se věnuje zpracování skla technologií fusingu, lehání, ohýbání a spékání skla vedoucí k získání originální barvy i struktury skla. Je nositelem značky Vysočina – regionální produkt. Protože je „huťský“, vytvořil si vlastní variantu fusingu. Používá vlastní taveninu – dekor je v celém prostoru utavené desky a tím vzniká trojrozměrná varianta fusingu. Každý výrobek je originál, a to nejen barvou, ale i strukturou skla.

 @fusing.dvorak



JAN EXNAR

Narodil se a žije v Havlíčkově Brodě. Absolvoval Střední uměleckoprůmyslovou školu sklářskou v Železném Brodě a Vysokou školu uměleckoprůmyslovou v Praze pod vedením prof. S. Libenského. Provedl řadu monumentálních děl umístěných na veřejných místech, např. v roce 2018 Památník obětem světových válek na havlíkobrodském hřbitově. Pořádal mnoho samostatných i společných výstav v ČR a v zahraničí, jeho práce se nacházejí ve veřejných i soukromých sbírkách po celém světě. Je členem Asociace výtvarných umělců Mánes a Skupiny Rubikon. Malířská a kreslířská poloha tvorby Jana Exnara je těsně spjata s plastikami z taveného skla i vitráží, které vznikaly jako autonomní obrazy nebo realizace v architektuře. Společnými rysy jeho děl jsou mnohdy krajní tvarová jednoduchost a smysl pro klidnou harmonii, ale současně i skryté napětí.

www.atelierexnar.cz



PAVEL HAVELKA

Pavel Havelka tvoří ve svém ateliéru ve Škrdlovicích na Žďársku. Je absolventem SUPŠ sklářské v Železném Brodě (ateliér hutního zpracování skla Pavla Ježka). Pracoval jako sklář ve škrdlovické sklárně, následně byl hutníkem sklárny Svoboda v Karlově a Glass Art Prince ve Žďáru nad Sázavou.

Od roku 2007 je členem Sdružení výtvarných umělců ČR. Ve své tvorbě usiluje o udržení tradice škrdlovického skla, věnuje se výrobě dobrušovaného hutního skla.

Jeho díla jsou vystavována po celém světě (Crystal Gallery Dubaj, UAE 2007; Umělecko-průmyslové muzeum Praha, stálá expozice uměleckého skla, 2008; Galerie Lotus, Taiwan, 2010; IVOQ Gallery, New Delhi, Indie 2015; Shanghai Art Fair, Čína 2017).

www.sklohavelka.cz
www.haviartglass.cz



PETR HORA

Petr Hora již více než 20 let objevuje sklo jako umělecký materiál a používá svoji mimořádnou představivost při přetváření tvarů a představ do osobitých skulptur.

Je ovlivňovaný antickým uměním, pyramidami, současnou architekturou, lidskými postavami a obrazy z přírody. Jeho využívání barev a světla je nepřekonatelné. Dokázal, že v práci neexistují žádné šťastné náhody. Co se jeví jako bezchybné, minimální či jednoduché, je výsledkem intenzivních hodin broušení a leštění.

Petr Hora patří mezi nejvýznamnější české skláře současnosti a jeho díla jsou zastoupena ve stovkách privátních a muzejních sbírek po celém světě.

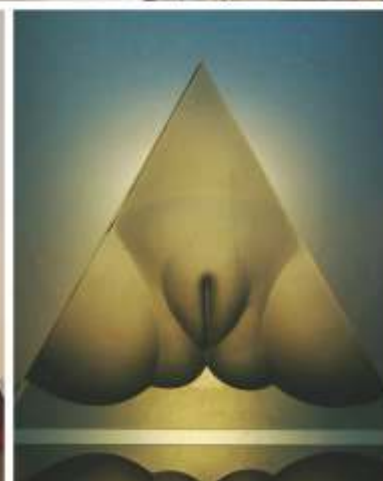
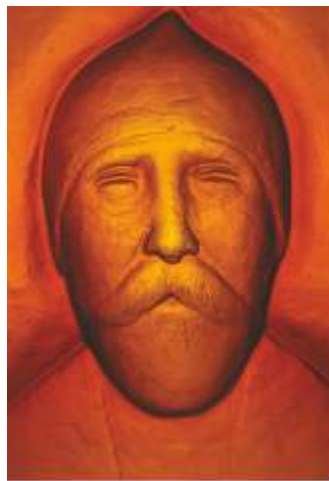
www.petrhora.cz



FRANTIŠEK JANÁK

Narodil se v roce 1951. Vystudoval SUPŠ sklářskou v Kamenickém Šenově a absolvoval VŠ UMPRUM v Praze v ateliéru profesora Stanislava Libenského. Během let pracoval jako samostatný výtvarník a designér. Jako pedagog a přednášející působil na mnoha zahraničních školách a ve studiích například v USA, Turecku, Japonsku a Číně. Učil také na SUPŠS v Kamenickém Šenově, kde později zastával funkci ředitele. Zúčastnil se celé řady sklářských sympozií, společných a samostatných výstav doma i v zahraničí a je zastoupený v soukromých a veřejných sbírkách v mnoha zemích světa včetně České republiky. Společně se svou manželkou Martinou Janákovou založili Studio Vedvou.

www.cmog.org/bio/frantisek-jan-k



MARTINA JANÁKOVÁ

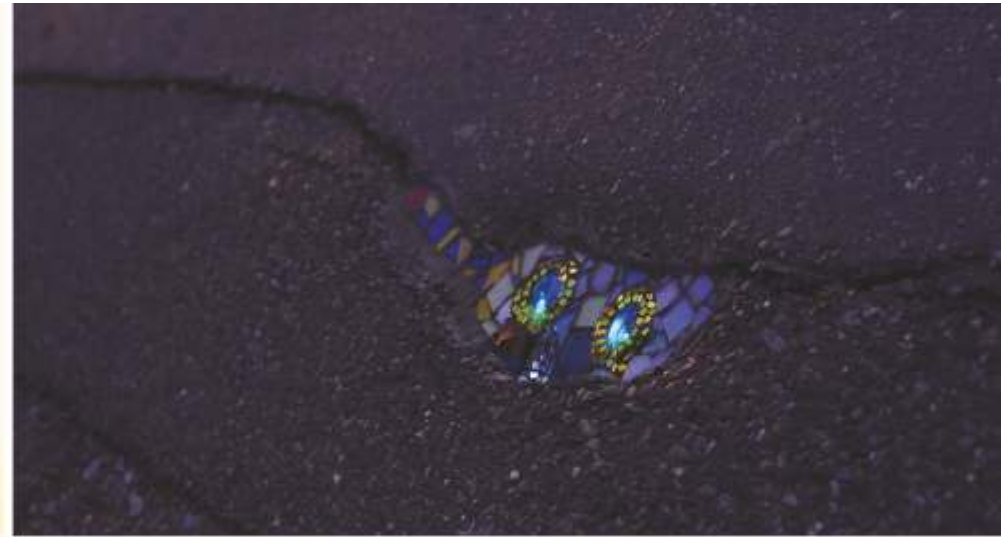
Narodila se v roce 1968. Vystudovala SUPŠ sklářskou v Kamenickém Šenově a absolvovala PF Univerzity Karlovy v Praze. Během let pracovala jako pedagožka na sklářských školách v Novém Boru, Kamenickém Šenově a na Akademii ve Světlé nad Sázavou. Pracovala také na Huti František v Sázavě jako edukativní pracovník a průvodce a v Muzeu Vysočiny v Havlíčkově Brodě jako edukativní pracovník a kurátor skla. Doma i v zahraničí se zúčastnila několika workshopů a symposií, například v Číně, Německu a Turecku, a celé řady společných a samostatných výstav. Pracuje se sklem a keramikou. Společně se svým manželem Františkem Janákem založili Studio Vedvou.



JANA JENQ

Jana Jeníka ke sklu přivedla práce s mozaikou, jeho typickým výrazovým prostředkem. Po světě zanechává podivuhodné stopy v podobě mozaikou vykrytých škvír a vad chodníků, kterými promlouvá k divákovi při neočekávaných setkáních. Sklo tu při své transparentci a partnerství se světlem pomáhá vytvářet magii místa a okamžiku. V roce 2015 spoluzaložil Mobilní Ateliér Recyklovaneho Skla - MARS, kde tvůrčím způsobem podtrhuje transformační možnosti skla s ohledem na jeho recyklaci. V současnosti se věnuje 3D objektům a výrobě světél upcyklací lahví.

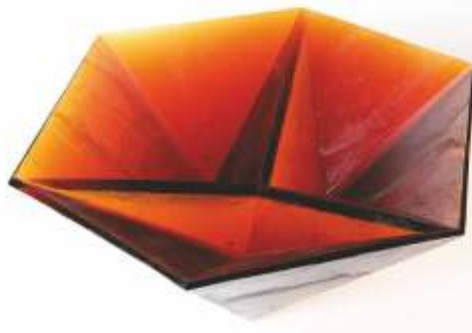
www.mozaiker.cz



ALEŠ JÍROVEC

Aleš Jírovec je pedagog a vedoucí ateliéru skla na Uměleckoprůmyslové akademii ve Světlé nad Sázavou.

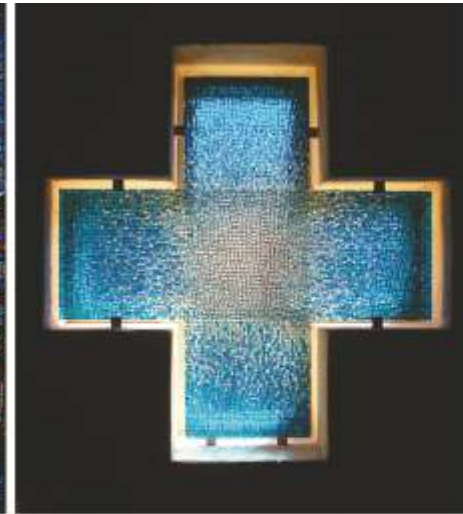
www.akademie-svetla.cz



EVA KASALÁ

Eva Kasalá je výtvarnice a realizátorka velkoplošných mozaik, které zdobí mnoho míst po celé republice i v zahraničí. Je absolventkou SUPŠ sklářské v Železném Brodě. Její technika mozaiky se od té tradiční liší především moderní technologií, která umožňuje přitavit skleněné kostičky na tabulové sklo, čímž vzniká umělecké dílo s vlastnostmi bezpečnostního skla.

www.kasaly.com



ADAM KASALÝ



Absolvent ateliéru Design kovu a šperku
Fakulty designu a umění v Plzni.

V posledních letech navázal na práci svých
rodičů, se kterými často spolupracuje. Je
autorem některých návrhů pro skleněné
mozaiky. Má na starosti technická a kon-
strukční řešení instalací do architektury.
Kromě toho se věnuje vlastním projektům.

www.kasaly.com



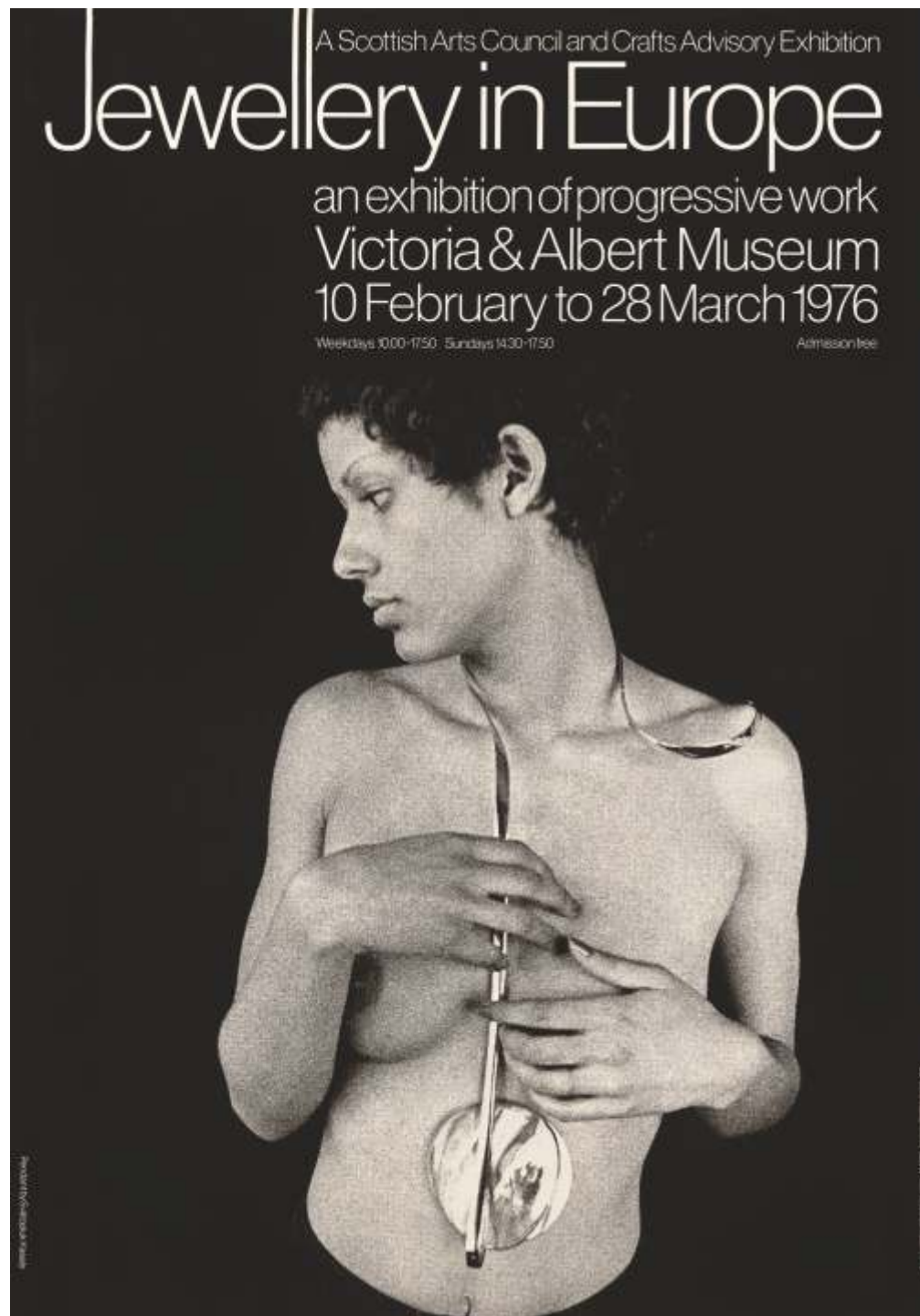
SVATOPLUK KASALÝ

Svatopluk Kasalý se narodil 26. května 1944 v Pelhřimově. V letech 1958–61 se vyučil v oboru sklenář (umělecké a zasklívání do olova) u prof. ak. soch. Oldřicha Urbana ve Vídnavě. V letech 1961–65 pokračoval ve studiích na Střední uměleckoprůmyslové škole sklářské v Železném Brodě u prof. Stanislava Libenského a Jana Novotného. V roce 1972 měl první samostatnou výstavu v Moravské galerii v Brně a vzápětí byl vybrán jako jediný český šperkař z východního bloku na výstavu Jewellery in Europe ve Victoria and Albert Museu v Londýně. Svoji tvorbu vystavoval po celém světě a je zastoupen v nejprestižnějších soukromých i veřejných sbírkách (např. Uměleckoprůmyslové muzeum v Praze, Corning Museum of Glass New York, Dallas Museum of Art, Schmuckmuseum Pforzheim, World Jewellery Museum Seoul, Moravská galerie v Brně atd.)

Ve své tvorbě vyvinul vlastní techniku kombinace broušeného skla a tvarované mosazi pokovené drahými kovy. Svatoopluk Kasalý patří mezi nejvýraznější osobnosti současného moderního šperku na světě. Věnuje se také tvorbě vitráží, mozaiky a objektů pro architekturu. Žije v Třešti.

 @svatopluk.kasaly.jewellery

 @kasaly.jewellery



HANA KAŠPAROVÁ

K technice vinutí skleněných perel a jejich následného využití k tvorbě šperků ji přivedla fascinace krásou skla jako materiálu, láska k barvám a světlu a touha naučit se alespoň malý kousek z širokého oboru sklářského řemesla. Pod značkou „Hakubat – glass beads jewellery“ je jako svoji zálibu tvoří od roku 2015. V nové kolekci šperků, která vznikla v jejím ateliéru na Vysočině, kombinuje skleněné perly s textilem v tématu tradice a lidové kroje.

 @Hakubat - glass beads jewellery

 @Hakubat_cz



JANA KOVAČKOVÁ

Jana Kovačková absolvovala malířský obor v Novém Boru v dílně pana J. Jankovce. Nyní tvoří v rodinné malířské dílně specializující se na techniku vysokého smaltu, kterou dekorují čiré, barevné sklo i olovnatý křišťál. Malují pro vlastní prodej i na přání zákazníka.

www.malovane-sklo.cz



MILAN KRAJÍČEK

Typické pro tvorbu Milana Krajíčka st. (1951 – 2009) jsou skleněné objekty s vnitřním barevným obrazem – dějem, které vytvářel přímo na sklářské huti pomocí klasických řemeslných technik. Vnějšího tvaru dosahoval ručním opracováním skla (řezáním, broušením, leštěním) hrubého odlitku, aby konečný tvar dosahoval patřičného lesku a svojí kompozicí vhodně doplňoval děj vnitřního obrazu. Realizoval několik skleněných děl do architektury a okrajově se zabýval skleněnou tavenou plastikou. Jeho tvorba je zastoupena v domácích i zahraničních veřejných a soukromých sbírkách.

www.uvu.hk.sweb/krajicek.htm



MILAN KRAJÍČEK ML.

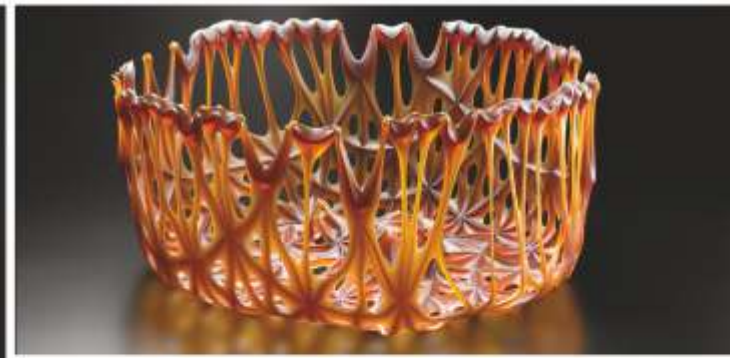
Pochází ze sklářské rodiny, studoval sklářskou školu v Železném Brodě a absolvoval Ateliér skla pod vedením prof. Vladimíra Kopeckého na VŠUP v Praze.

Ve své tvorbě se inspijuje tradičním českým broušeným dekorem v olovnatém křišťálu zvaným „trojhránek“, vyráběným v jehorodném kraji Vysočina. Tento dekor následně deformuje a v další fázi i destruuje nebo převádí do negativu.

Ve svých experimentech využívá tradičních sklářských řemeslných technik jako je broušení, lehání a tavení skla do formy.

Působí jako pedagog a hlavní výtvarník na Uměleckoprůmyslové akademii ve Světle nad Sázavou.

www.akademie-svetla.cz



ZDENĚK KUNST

Absolvent SUPŠ sklářské v Kamenickém Šenově – obor broušení skla. Pracoval jako průmyslový návrhář broušeného skla a následně jako šéfdesigner sklárny v Josefodole. Věnoval se hlavně návrhům pro barevně přejímané sklo.

Současně s prací pro průmysl se věnuje i vlastní volné tvorbě. Čistý a přesný tvar získávají jeho objekty až razantními brusičskými zásahy. U děl z čirého olovnatého skla využívá lom světla a optiku – tradiční prvky pro broušené sklo.

V současné době jsou jeho díla zhotovena většinou technikou tavené plastiky. Hojně uplatňuje barevnou sklovinu, umožňující jemné přechody od světlého po sytý odstín skleněné hmoty. Inspirací pro jeho objekty je okolní svět, příroda, vesmír.

Žije a pracuje ve Světlé nad Sázavou.

www.designkunst.cz



ALENA MATĚJKA

Alena Matějka je česká sochařka, absolventka SUPŠ sklářské v Kamenickém Šenově, VŠUP v Praze. Vytváří rozsáhlé instalace či skulptury ze skla, kamene nebo mramoru, často spolupracuje se svým partnerem – sochařem Larsem Widenfalkem. Svoje díla vystavuje po celém světě.

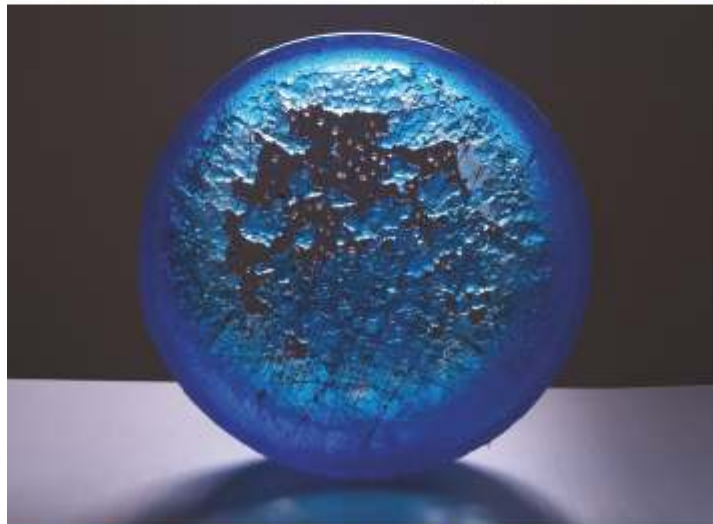
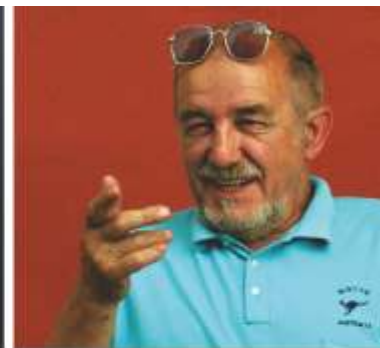
www.alenamatejka.com



JAROSLAV MATOUŠ

Ak. mal. Jaroslav Matouš (1941–2018) byl absolventem uměleckoprůmyslové školy sklářské v Železném Brodě a VŠUP v Praze. Jako pedagog působil v Institute of Glass Art v Toyama, Japonsko. Byl členem výtvarných skupin Mánes a Rubikon, pravidelně se účastnil mezinárodních sklářských symposií v Novém Boru. Jeho dílo je zastoupeno v mnoha veřejných i soukromých sbírkách v České republice i zahraničí.

Od začátku 70. let 20. stol. uspořádal cca třicet samostatných autorských výstav, spolu podílel se na mnoha společných výstavách a přehlídkách světového sklářského umění v nejprestižnějších galeriích a muzeích po celém světě.



JANA PAŠKOVÁ

Jana Pašková tvoří vinuté a foukané skleněné perly dekorované skleněnou nití, skleněnou drtí, případně plátkovým zlatem a stříbrem. Každá perla je originálem.

Je držitelkou certifikátu Vysočina – regionální produkt.



PENOCZE

Penocze je sklářské studio, které v roce 2011 společně založily Dagmar Petrovická, Eva Nováková a Irena Czepecová. Tři sklářské výtvarnice s rozdílnými zkušenostmi a dovednostmi se vzájemně doplňují a propojují nápady při tvorbě site-specific projektů, samostatných objektů, kolekcí autorského skla a designových svítidel.

www.penocze.com



JOSEF PRAVEC

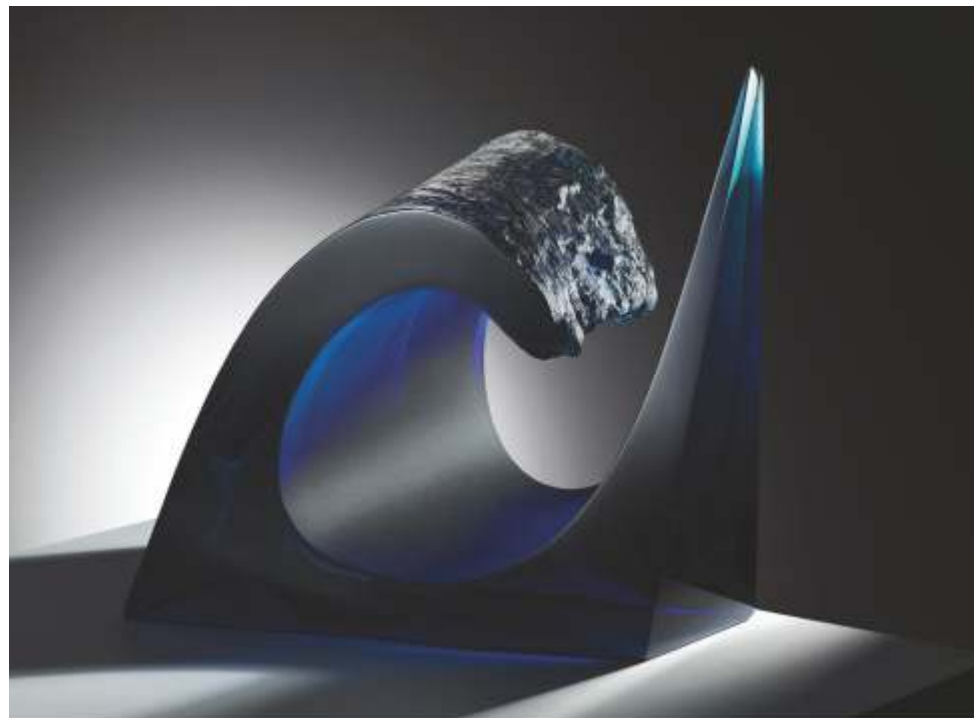
Josef Pravec (*1928) studoval na Vysoké škole uměleckoprůmyslové v Praze v ateliéru pro sklo, glyptiku a užitou plastiku a jako kmenový návrhář sklárny v rodném Úsobí se stal ústřední postavou zásadní výtvarné proměny československého broušeného skla, která souvisela s nástupem bruselského stylu. Pravcovy návrhy otevřely sklu z Vysočiny cestu na nové světové trhy a objevily novou dimenzi českého broušeného skla. Jeho zdánlivě jednoduché až minimalistické, ale na provedení mimořádně náročné dekory jsou i dnes obdivovány a ceněny po celém světě.



JAROSLAV SVOBODA

Jaroslav Svoboda vystudoval sklářskou školu v Železném Brodu. A sklářskému umění zůstal věrný po celý život. Žhavé sklo je pro něj doslova symbolem života. Pro dílo Jaroslava Svobody jsou typické dvě polohy. Je to hutnická tvorba, čili modelování skla zatepla, a tavená plastika, kdy se sklo lije do formy. Výroba ručně tvarovaného hutního skla navazuje na tradici škrdlovické huti, kde prof. Svoboda působil řadu let jako její vedoucí. Od roku 1990 tvoří ve vlastní sklárně v Karlově autorská díla, která se pyšní řadou ocenění z domova i ze světa.

www.ags-svoboda.cz



MARTIN ŠMÍD

Martin Šmíd vystudoval sklářskou školu v Železném Brodě, design skla na fakultě umění a designu v Ústí nad Labem a sochařství na FAVU v Brně. Věnuje se kresbě i malbě, prostorové tvorbě i grafickému designu. Při tvorbě ze skla autora zajímají především samotné počátky, kdy byly nádoby malovány primitivními, lineárními znaky a geometrickými obrazci. Své inspirační zdroje nachází v přírodních tvarech, morfologii zvířat a rostlin. V jeho objektech rozehrávají kontrasty a optické vlastnosti efektní podívanou a harmonii. Svá díla vystavuje po celé republice.

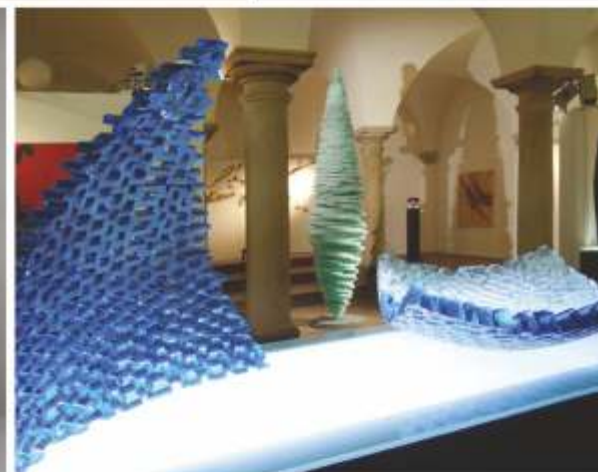
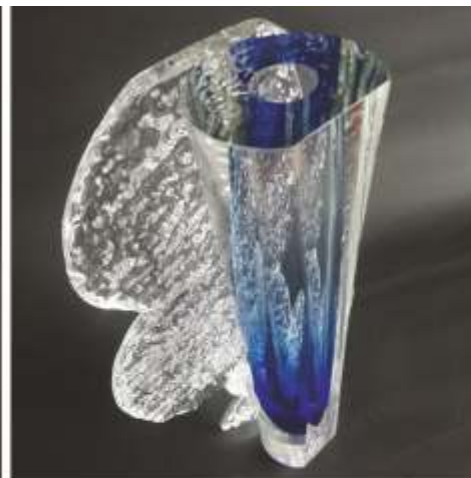
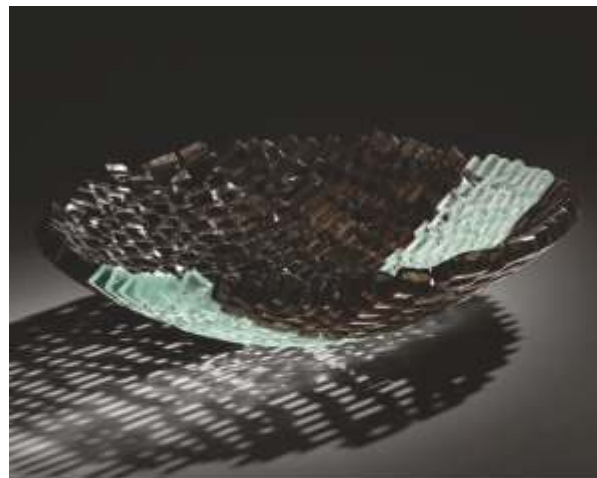
www.martinsmid.com



IVAN ŠTĚPÁN

Ivan Štěpán patří k mladší generaci autorů. Po absolvování sklářské školy ve Světlé nad Sázavou v roce 1989 nastoupil do škrdlovické sklárny, kde pracoval jako sklář a výtvarník. Od roku 2008 se věnuje vlastní tvorbě - skleněné plastice i kombinaci skla a kovu či skla a kamene. Jeho specialitou je malba či kresba žhavým skleněným vláknem na pevný podklad. Svoje díla vystavuje na domácí i zahraniční scéně.

www.ivanstepan.com



HANA TOMÍŠKOVÁ

Tvoří vitráže a bytové doplňky Tiffany technikou a fusingem. Práce ateliéru TOHA jsou v okenních výplních kostelů ve Staré Říši, v Rozseči u Telče, v kapli Psychiatrické léčebny v Jihlavě i v soukromých bytech.

Ateliér je možné navštívit v rámci Dnů otevřených ateliérů na Vysočině

www.fler.cz/toha



ALEŠ VALNER

Aleš Valner je zakladatel a spolumajitel sklářského studia Valner Glass Production v Příbyslavi. Mimo podnikání v oboru se věnuje také výtvarné činnosti, návrhářství skla, malbě a sklářské technologii. Jako autor dbá na čistotu forem a vyváženou barevnost jak v malbě tak při realizaci skleněných předmětů pohybujících se obecně na hraně mezi designem a uměleckým objektem.

www.valnerglassproduction.com



DAVID VALNER

Hlavním materiálem je pro autora ručně tvarované hutní sklo. Původně tekutému materiálu nechává záměrně volnost v jeho přirozeném tvarování. Většinou používá minimálně forem, proto vznikají užité objekty sice v sériích, ale každý jednotlivý kus je jedinečným originálem. Jakékoliv tvarové vychýlení od původního vzorku, případně „chybu“ ve sklovině oslavuje jako jasný důkaz ruční práce sklářských mistrů a oddělení řemeslné výroby od masové strojní produkce. Témata hledá převážně v přírodě, ale také podobně jako u volných instalací ve vlastní každodenní realitě a neméně pak v řemesle samotném.

www.valner.cz



FRANTIŠEK VÍZNER

František Vízner (1936–2011) se svou naprosto jedinečnou tvorbou řadí ke špici světového sklářského umění. Svoji kariéru zahájil jako umělecký návrhář v koncernu Sklo Union v Teplicích a později jako vedoucí výtvarník ve sklárně v Škrdlovicích. Sklářský průmysl opustil v roce 1977 a ve svém ateliéru ve Žďáře nad Sázavou se přednostně věnoval tvorbě brusem tvarovaného uměleckého skla.

Víznerova nadčasová, minimalistická díla jsou zastoupena ve sbírkách prestižních muzeí světa, mimo jiné v pařížském Louvru či Metropolitním muzeu v New Yorku. Je rovněž autorem několika pozoruhodných realizací v architektuře. Patří k nim například skleněné obklady stanic pražského metra Karlovo náměstí a Jinonice, svítidla v pražském Kongresovém centru či Nové scéně Národního divadla. Pro značku BOMMA na sklonku života navrhl dnes již ikonickou kolekci nápojového skla.

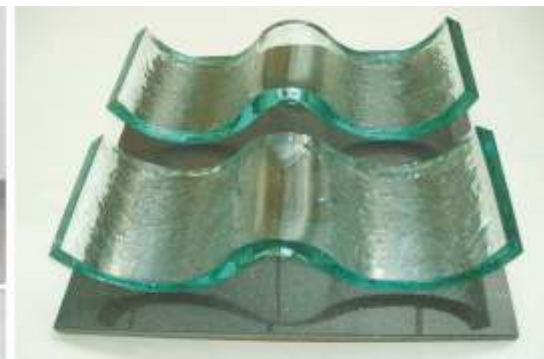


MONIKA VOSYKOVÁ

Monika Vosyková je sochařka a sklářka. Žije a tvoří na Vysočině. V jejím ateliéru vznikají sochy ze dřeva, bronzu či umělého kamene nebo skleněné objekty z lehaného a taveného skla.

Zúčastnila se bezmála dvou stovek výstav u nás i v zahraničí. Je rovněž zastoupena v několika státních i soukromých uměleckých sbírkách u nás i za hranicemi např. ve Velké Británii, Německu, Rakousku, Itálii a USA.

Vytvořila již desítku realizací do architektury a veřejného prostoru.



JAROSLAV WASSERBAUER

Jaroslav Wasserbauer je český sklářský umělec, který pracuje na volně stojících geometrizovaných a organických velkých objektech. Tavené sklo je hlavní látkou pro všechny sochy a předměty. Plně využívá svého potenciálu v tvarově abstraktních plastikách. Struktura povrchu, barva, vizuální kvalita jednotlivých děl a jejich vztah ke světlu jsou ve středu zájmu umělce. Světelný efekt na skleněných plastikách tvoří specifickou, ale úplnou součást prací. Pracuje hlavně s tvary a formami. Světelný tok určuje objem objektů a zdůrazňuje deformaci jednotlivých částí. Naopak povrch země pomáhá světlu proniknout do objektů. Odhaluje vnitřní prostor sochy. Jaroslav Wasserbauer pokrývá celý proces umělecké tvorby sám. Od kreslení náčrtu, formování sádrového modelu, tavení skla, následného ochlazení až po finální povrchovou úpravu a broušení. Jako umělec se proto podílí na každé etapě tvorby objektů. Díky tomu jsou jeho díla naprosto jedinečná.



LARS WIDENFALK

Lars Widenfalk je švédský sochař, žijící střídavě ve Švédsku, Itálii a České republice. Hlavním materiálem je pro něj žula a mramor, v posledních letech tvoří společně se svojí ženou, sochařkou Alenou Matějka, díla kombinující kámen a sklo. Jeho dílem jsou především figurální plastiky. Žijí na samém kraji Vysočiny u hranic s Jihočeským krajem. Ve Vlášenci se z jejich popudu pořádalo mezinárodní sochařské sympozium a nachází se zde Magická zahrada, svého druhu sochařská galerie pod otevřeným nebem.

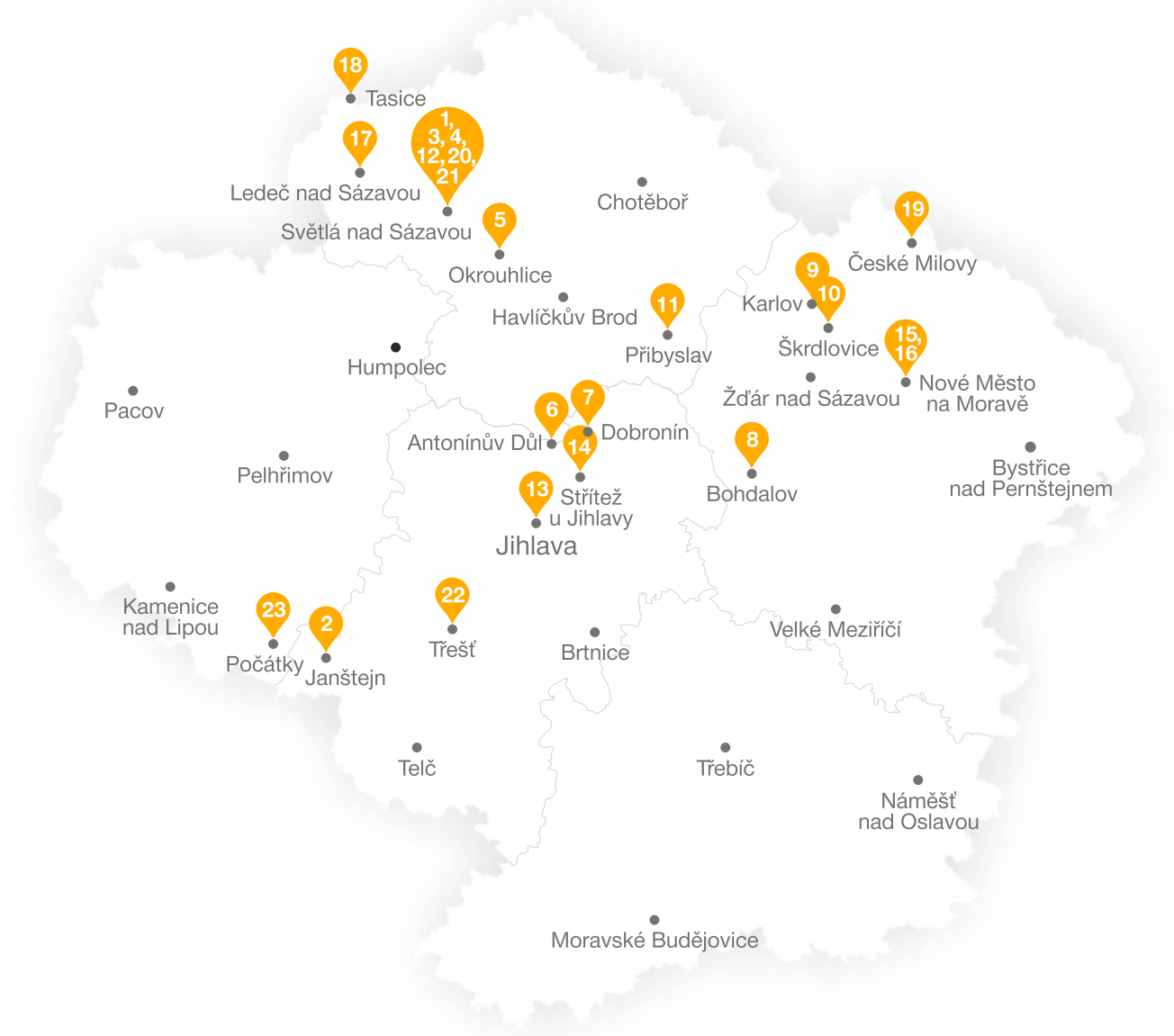
www.widenfalk.com



A MNOHO DALŠÍCH

IBC Crystal, Kučera pískování skla, ...

Marian Ampapa, Jiří Beránek, Vlastimil Beránek, Ludmila Harantová, Miloš Jírovec,
Lukáš Kratochvíl, František Kouřil, Vlastimil Kříšťan, Karel Malivánek, František Partl,
Milan Pátek, Bohuslav Piša, Martin Šmíd, Jaroslava Švarcová, Jitka Valová, ...



- 1** BOMMA a Bohemia Machine, Světlá nad Sázavou
- 2** BROKIS a sklárna Janštein, Horní Dubenky
- 3** CAESAR CRYSTAL BOHEMIAE, Josefodol, Světlá nad Sázavou
- 4** Crystal BOHEMIA, Světlá nad Sázavou
- 5** Crystal Glamour, Okrouhlice
- 6** Sklárna KRYF, Jihlava
- 7** Sklárna František Novák, Dobronín
- 8** Sklárna RM GLASS MAGIC, Bohdalov
- 9** Sklárna Jaroslav Svoboda AGS, Karlov
- 10** Sklářská huť U Hrocha, Škrdlovice
- 11** Valner Glass Production, Přebyslav

- 12** Aurum Crystal, Světlá nad Sázavou
- 13** Gold Crystal, Jihlava
- 14** Jaroslav Horr, Střítež u Jihlavy
- 15** Horácká galerie v Novém Městě na Moravě
- 16** Horácké muzeum, Nové Město na Moravě
- 17** Hrad Ledec nad Sázavou
- 18** Huť Jakub Tasice
- 19** Milovská naučná stezka, Křižánky
- 20** Uměleckoprůmyslová akademie Světlá nad Sázavou
- 21** Zámek Světlá nad Sázavou
- 22** Ateliér Kasalý, Třešť
- 23** Penocze, Počátky

AUTOŘI
FOTOGRAFIÍ

Brokis / Martin Chum

Sklárna U Hrocha / Václav Hospodář

Valner Glass / Tereza Valnerová

Milovská stezka / Pavel Kysilka, Štěpán Kysilka

Jan Exnar / Alžběta Exnarová

Pavel Havelka / Milan Zygmunt

Alena Matějka / Ondřej Kocourek, Gabriel Urbánek

Aleš Valner / Tereza Valnerová

David Valner / Tereza Valnerová

Lars Widenfalk / Gabriel Urbánek



Vysocina Tourism, příspěvková organizace
Na Stoupách 144/3
586 01 Jihlava, Česká republika
info@vysocinatourism.cz
www.vysocinatourism.cz
www.vysocina.eu
[@vysocinaregion](https://www.instagram.com/vysocinaregion)

VYSOČINA, dílo sklářů
Vydal: Vysocina Tourism, p.o.
Grafické zpracování: Tomáš Málek
Odborná spolupráce: Leona Bušková
Tisk: Jiprint, s.r.o.
Náklad: 5 000 ks
Rok vydání: 2021
www.vysocina.eu

