

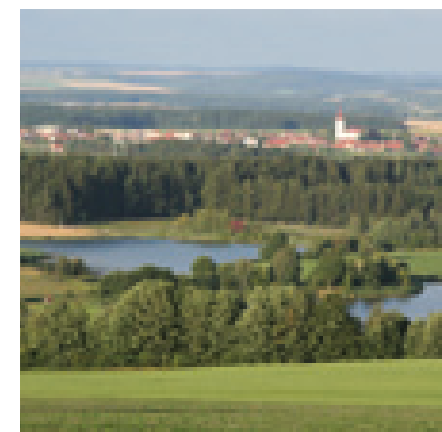
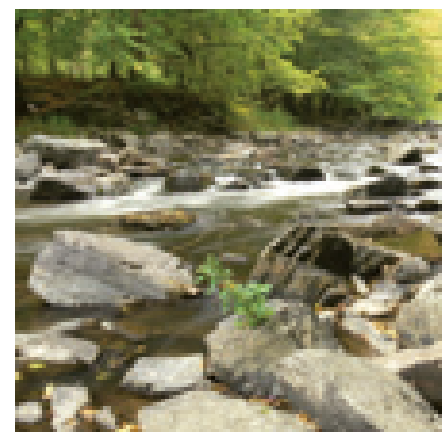
Vysočina

plná života



JAK SE DOSTAT NA VYSOČINU

Dostat se na Vysočinu už nemůže být jednodušší - což je jedna z řady předností této rekreační destinace. Pouze hodinu a půl vám zabere cesta autem z Prahy a pouze hodinu cesta z Brna do našeho krajského města, Jihlavy. Široká paleta informací o cestování je dostupná na internetové adrese: www.region-vysocina.cz



KOUZLO PŘÍRODY

Symfonie lesů a rybníků

Kraj Vysočina se nachází v samém srdci Evropy na pomezí Čech a Moravy. Mezi jeho návštěvníky je obzvláště ceněná jeho nedotčená přírodní krása a nezapomenutelné přírodní scenérie Českomoravské vrchoviny, které tvoří většinu kraje.

Zalesněné kopce Vysočiny ustupují rozkvetlým loukám, rozlehlá údolí s mnoha romantickými kamennými útvary protínají silnice a stezky, které jsou lemovány vzrostlými stromořadími.

Od pradávna jsou součástí Vysočiny i rybníky, přičemž nejstarší z nich byly založeny již ve 13. století. V minulosti zde bylo taktéž vystavěno několik přehrad, z nichž mnohé slouží jako zásobárny pitné vody a některé se staly populárním místem pro rekreaci. Vysočina patří k takzvané střeše Evropy. Přes její území prochází v délce přesahující sto kilometrů hlavní evropské rozvodí mezi Černým a Severním mořem. Vysočina je též pramennou

oblastí mnoha řek, které zde tvoří hustou síť napříč celou krajinou. Díky svému přírodnímu a kulturnímu bohatství je mnoho koutů Vysočiny vyhlášeno zvláště chráněnými územími. Jedním z nejznámějších chráněných území je CHKO Žďárské vrchy, která patří se svými kamennými útvary, zbytky pralesa či vzácnými druhy rašeliništních rostlin ke skutečným skvostům regionu. I další oblasti skrývají ojedinělé scenérie. V údolí řeky Doubravy na vás čeká

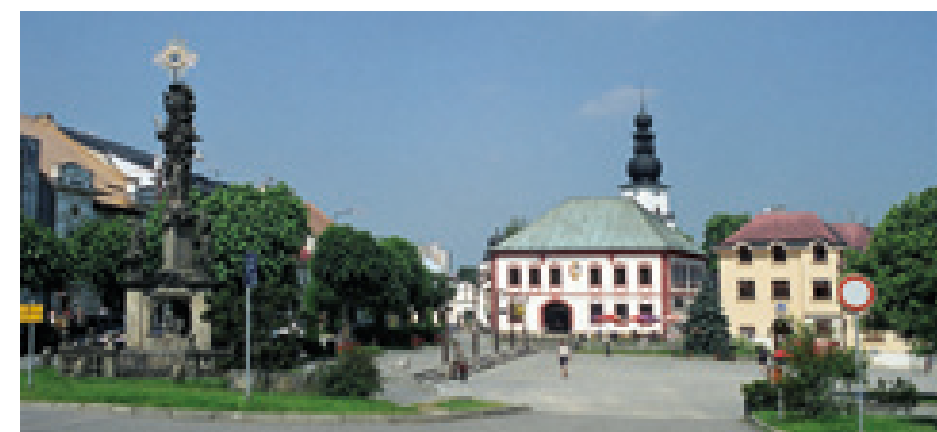
neobyčejný zážitek. Koryto řeky lemované žulovými skalami, které ční do výše až 60 metrů, se stáčí do roztodivných peřejí a vodopádů. Naopak Mohelenská hadcová step vás uchvátí svou unikátní faunou a florou, které jsou ovlivněny hadcovým podložím místní oblasti. Přítomnost této horniny zaručuje skvělé podmínky pro výskyt vzácných druhů rostlin, kapradin či trpasličích stromů. Dáváte-li však přednost pěší turistice a výšlapům do vyšších nadmořských

výšek, neměli byste minout nejvyšší vrcholy regionu, kterými jsou Javořice (837 m) a Devět skal (836 m). Toto je však jen malý výčet toho, co zdejší příroda nabízí.

Kouzlo čisté přírody, síla svěžího vzduchu a neopakovatelný klid hlubokých lesních porostů objevuje každý rok stále více turistů, kteří na Vysočině hledají odpočinek a čerpají nové síly do dalšího shonu běžného života.



6



7

HISTORICKÁ MĚSTA

Dědictví minulosti

Po dlouhá staletí byla malebná krajina Vysočiny dotvářena našimi předky, kteří zakládali v hlubokých lesích podél obou stran hranice mezi Čechami a Moravou obchodní stezky a tvrze na svou obranu. Později zde vybudovali mnoho historických a v dnešní době velmi ceněných památek.

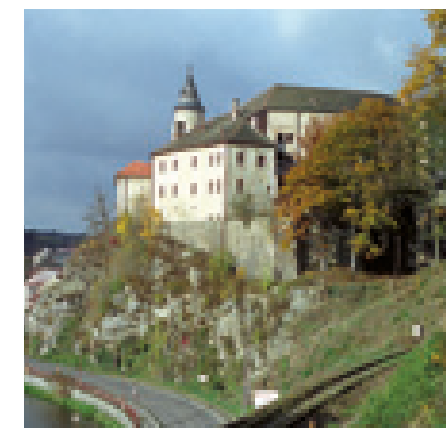
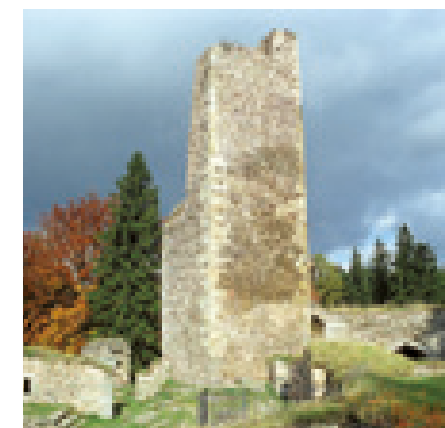
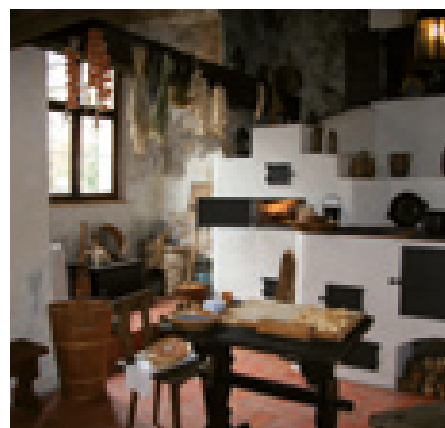
Nejenom, že se starali o vysušování podmáčené půdy, ale později těžili stříbro a zakládali vesnice a města, které do dnešního dne ukazují jejich

tehdejší slávu a důležitost a jejichž historie sahá až do počátků 13. století. Na rozvoji a zkrášlování měst, a to nejenom v období hojnosti a bohatství, ale také po období ničivých válek, se podílelo mnoho známých architektů, sochařů či malířů, jejichž umělecké skvosty můžete obdivovat i dnes. Ovšem léta rozkvětu měst se střídala s léty chudoby a úpadku. Krajské město Jihlava patřilo ve středověku díky nálezům stříbrných žil

k nejbohatším a nejmocnějším městům Českého království. O bezpečnost Jihlavy se staralo mohutné hradební opevnění, jehož velká část se zachovala do dnešního dne, stejně jako víceúrovňový labyrint podzemních chodeb spojující středověké sklepy na náměstí. Pelhřimov získal svůj barokní vzhled až po ničivém požáru v 18. století, kdy proběhla kompletní výstavba historického jádra. To je obklopeno městským

opevněním se dvěma branami a naleznete v něm mnoho zachovalých středověkých měšťanských domů. Havlíčkův Brod byl založen stejně jako Jihlava na důležité obchodní stezce. Štítové domy tvoří barokní náměstí, v jehož středu stojí kamenná kašna. V dávných dobách mají své kořeny města, v nichž lze nalézt mnoho bohatých měšťanských domů, monumentálních náboženských staveb či kamenných mostů.

Bohatou historii kraje dokládají archeologické nálezy, písemné záznamy, muzejní výstavy a umělecké sbírky.



PROCHÁZKA PO HRADECH

Návrat do středověku

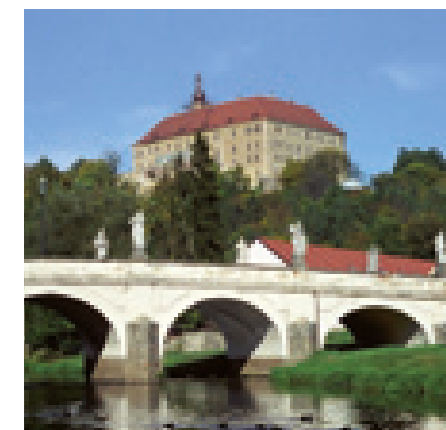
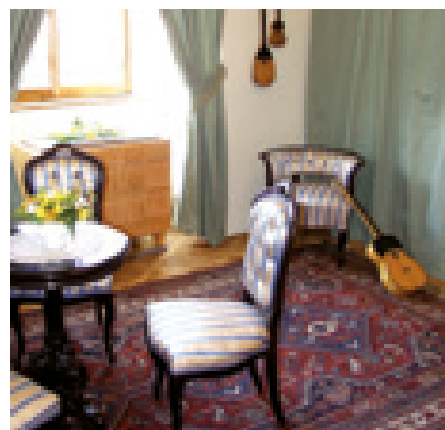
Atmosféru středověku na zdejších hradech a zříceninách vám přiblíží mnohé letní slavnosti plné kejklířů, šermířů a hudebníků. Nádvoří hradu v Lipnici nad Sázavou je v letních měsících dějištěm hudebních vystoupení, divadelních představení a ukázek šermířských skupin. Hradní věž vám nabídne výhled až do vzdálenosti 70 km. Prohlídkový okruh hradu zahrnuje i návštěvu zbrojnice a expozice gotických kamnových kachlů,

prohlídku kaple sv. Vavřince a rozsáhlého sklepení s původní středověkou studnou. Původně gotická tvrz Roštejn, která byla později přestavěna na renesanční lovecký zámek, slouží v současné době jako výstavní místo sbírky porcelánu a cínových předmětů nebo dobového nábytku a zbraní. V letních měsících hrad ožívá díky strašidelným nočním prohlídkám. Zažít pravou atmosféru hradu, která zde vládla, a vrátit se o pár

století zpátky vám umožní Středověké šermířské hry. Každoročně v červenci přivábí stovky lidí místní středověký trh do zachovalé zříceniny hradu Orlík nad Humpolcem. V bývalé hradní kuchyni byla objevena a zrekonstruována středověká pec, v níž si budete moci upéct svůj vlastnoručně připravený chléb či vyzkoušet své hrnčířské schopnosti. Na hradě v Ledči nad Sázavou se nachází muzeum s expozicí přibližující

historii města a popisující život místních řemeslníků, mimo to zde můžete nalézt rozsáhlou sbírku mincí, hodin a maleb. Během letních měsíců se na nádvoří konají příležitostná hudební či divadelní vystoupení. Uprostřed dominantního a rozsáhlého alpina se vzpíná hrad Kámen, kde budete moci prostřednictvím expozice starého nábytku nahlédnout do života na hradě ve 2. polovině 19. století. Velmi oblíbenou atrakcí pro návštěvníky

hradu je expozice unikátních historických jednostopých vozidel, k nejcennějším kouskům patří např. motocykl Laurin a Klement z roku 1898.



NÁVŠTĚVA ZÁMKŮ A KLÁŠTERŮ

Pouť do minulosti

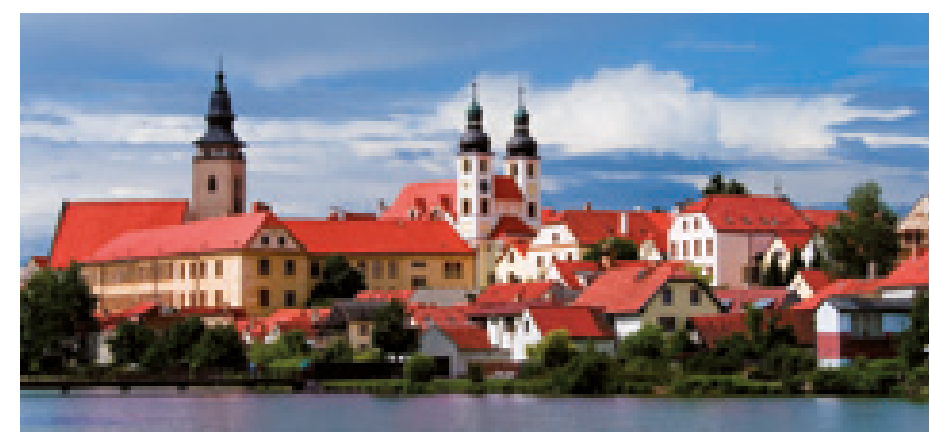
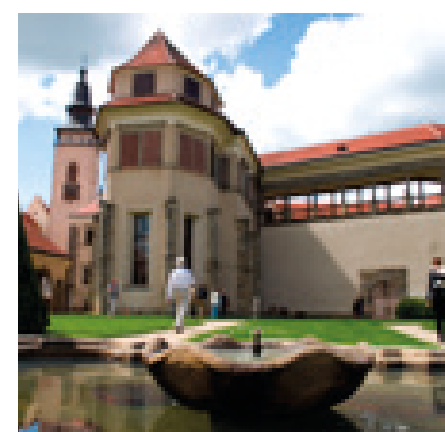
Kostýmované prohlídky, divadelní představení nebo tajuplné noční prohlídky zámků vás obohatí o nové zážitky a přiblíží historii netradičním způsobem. Renesanční zámek v Náměšti nad Oslavou ukrývá unikátní kolekci nástěnných gobelínů z 16. až 19. století. Ohromí vás i zámecká knihovna se štukovou a freskovou výzdobou, která obsahuje 16 tisíc svazků včetně Bible kralické. V barokním zámku v Jaroměřicích nad Rokytnou, obklopeného rozlehlou

zahradou francouzsko-anglického typu, naleznete původní interiér s hodnotným zařízením a mnoha sbírkami. Místní historická expozice připomíná hudební tradice, na něž navazuje pořádání hudebních koncertů nebo každoroční Mezinárodní hudební festival Petra Dvorského. Zámek Žirovnice skrývá jedinečné muzejní sbírky dokumentující historii perleťářství. V polovině 19. století se město proslavilo ruční výrobou perleťových knoflíků.

V zámku uvidíte taktéž cennou sbírku raně gotických nástěnných maleb. Zámecký komplex v Polné je příkladem různorodosti architektonických stylů – gotický hradní palác, sály zdobené renesančními malbami, ale i barokní hospodářské budovy. Expozice vás seznámí s dobovými řemesly, využitím kamene, sbírkou starých hodin či historickou lékárnou. Zámecké nádvoří je častým místem konání hudebních koncertů.

Další bývalá panství svědčí o bohatství místních šlechtických rodů: v Moravských Budějovicích poznáte zaniklá řemesla typická nejenom pro venkov, ale i město; milovníci hasičské techniky si přijdou na své v expozicích na zámku v Příbyslavi, naopak výstava na zámku ve Velkém Meziříčí vám přiblíží historii mostů a pozemních komunikací v ČR; v Kamenici nad Lipou se ukrývá bohatá sbírka Uměleckoprůmyslového muzea v Praze a zámek v Novém městě na

Moravě skrývá galerii s výstavou klasicistních sochařských děl. Kláštery patřily kdysi mezi nejvýznamnější centra kultury a umění, přičemž jeden z těch nejstarších je premonstrátský klášter v Želiví. Komplex jeho budov je jedním z nejcennějších uměleckých souborů v Čechách. V premonstrátském klášteře v Nové Říši můžete mimo jiné obdivovat barokní nástěnné fresky či umělecky hodnotný mobiliář.



PAMÁTKY UNESCO

Žďár nad Sázavou

V současnosti je v České republice dvanáct památek zapsaných na Seznamu světového kulturního a přírodního dědictví UNESCO. Tři s nich se nachází v kraji Vysočina. Tvoří pomyslný trojúhelník a pohodlně lze navštívit během jediného víkendu, neboť vzdálenost mezi nimi je přibližně 40 km.

Poutní kostel sv. Jana Nepomuckého na Zelené hoře ve Žďáře nad Sázavou byl vystavěn podle návrhů významného architekta Jana Blažeje Santiniho – Aichla a dodnes patří k unikátním budovám barokní éry v Evropě. Tento projekt mu svědčil opat blízkého cisterciáckého kláštera, který byl velkým ctitelem sv. Jana Nepomuckého. Kostel byl vysvěcen v září roku 1722 a je považován za vrchol Santiniho tvorby. Půdorys je vystavěn ve tvaru pěticípé hvězdy, která se objevuje i v legendě obklopující násilnou smrt Jana Nepomuckého, přičemž symbolika čísla pět je realizována v celé stavbě. Uvnitř se nachází pět oltářů, pět chodeb, na hlavním oltáři pět hvězd a pět andělů a celý kostel je zcela

obklopen křížovými chodbami s pěticípými branami a kaplí. Díky originalitě Santiniho barokní gotiky byl kostel zapsán v roce 1994 na Seznam světového kulturního a přírodního dědictví UNESCO, jako první samostatná sakrální stavba v České republice. V 18. století byl blízký cisterciácký klášter přestavěn na zámek, v němž lze nyní nalézt expozici dokumentující Santiniho dílo, výstavu věnovanou historickým klavírům a také Muzeum knihy, které zachycuje vývoj knih a knihtisku v Evropě.

www.zelena-hora.eu

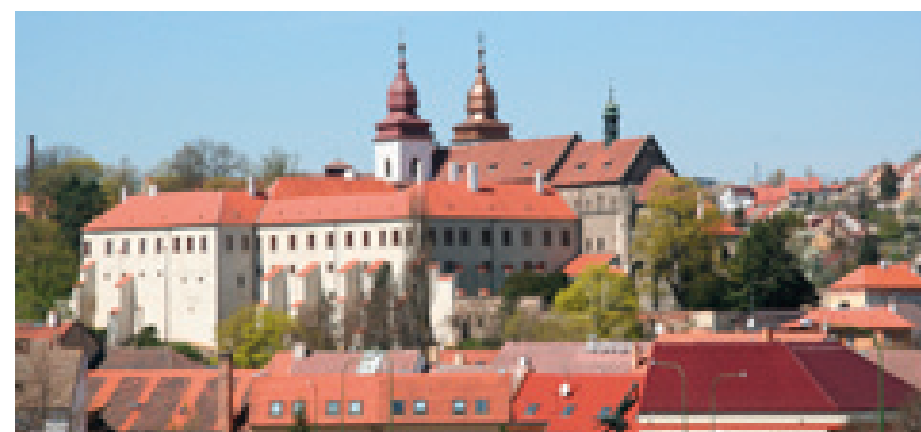
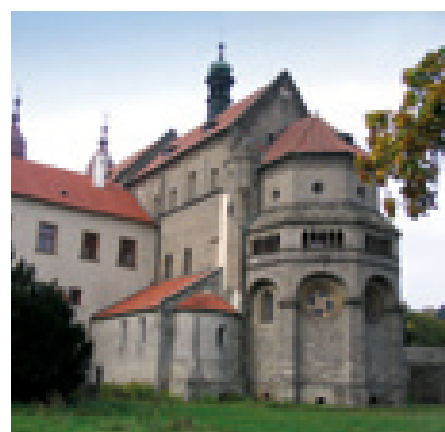
PAMÁTKY UNESCO

Telč

Město Telč, které je právem považováno za jedno z nejkrásnějších měst v České republice, je typické svým trojúhelníkovitým náměstím lemovaným měšťanskými domy s renesančními štíty a gotickými arkádovými podloubími. Jedinečný vzhled města doplňují dvě zachovalé brány, barokní kašny a sochy. Zámek spolu s náměstím tvoří architektonický celek výjimečné hodnoty, který byl zapsán na Seznam světového kulturního a přírodního dědictví UNESCO v roce 1992. Původní gotický hrad, který byl ve druhé polovině 16. století přestavěn na grandiózní renesanční zámek, je jedním z nejlépe dochovaných architektonických komplexů v České republice. Obzvláště cenný je jeho vnitřní interiér, kde se

nacházejí dřevěné kazetové stropy, dobový nábytek, kolekce historických zbraní a umělecké sbírky. Zámecké nádvoří a historické sály jsou oblíbeným místem pro umělecká vystoupení. Komplex je obklopen parkem a v jednom z jeho křídel se nachází muzeum dokumentující historii města a vývoj různých řemeslných odvětví.

www.telc.eu



PAMÁTKY UNESCO

Třebíč

Třetí památkou na Vysočině, které se dostalo cti být zapsána do Seznamu UNESCO, je od července 2003 románsko-gotická bazilika sv. Prokopa, spolu s židovskou čtvrtí a židovským hřbitovem v Třebíči.

Bazilika je jedním z národních pokladů středověké architektury. Kostel, který byl původně vysvěcen Panně Marii, začal být budován v první polovině 13. století jako součást benediktinského kláštera, založeného zde v roce 1101. Budova

značně utrpěla během různých válečných konfliktů, které vypukly v českých zemích během 15. století, a více než dvě století sloužila jako stáj, sýpka nebo varna piva.

Mezi lety 1725 a 1731 byla znovu využívána k sakrálním účelům a zasvěcena sv. Prokopu. K nejcennějším částem baziliky patří krypta, zaklenutí kněžiště, kruhové okno a kamenný vstupní portál. Současná podoba interiéru pochází z let 1924 – 1935. V blízkosti se nachází

bývalý klášter, který byl přestavěn v 16. století na zámek, v němž dnes sídlí muzeum se sbírkami mapujícími rozvoj města a historii místních tradičních betlémů.

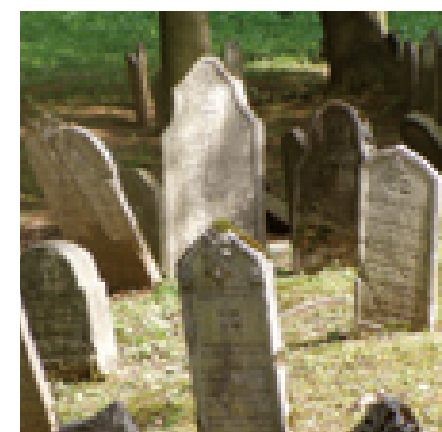
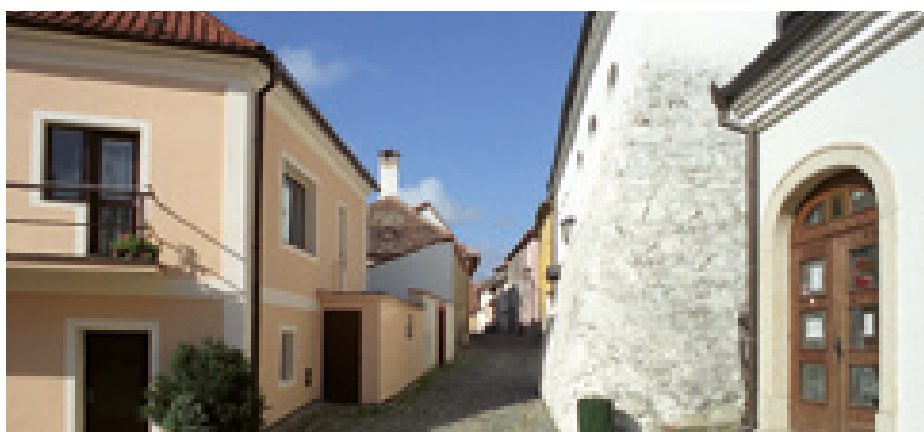
Unikátní městská židovská čtvrť byla vybudována ve středověku na poměrně úzkém pruhu země a je obklopená vysokým srázem z jedné a řekou z druhé strany. Hustá zástavba domů skrývá všechny prvky typické pro židovskou architekturu, jako jsou krivolaké uličky,

domky vrostlé jeden do druhého, klenuté průchody nebo schůdky vytesané do skály. Zchátralý areál byl kdysi ohrožen asanací, ovšem na počátku devadesátých let došlo k pozitivní změně pohledu na jedinečnost tohoto území a od té doby mu je navracována jeho původní tvář. Postupem času zde došlo k výstavbě bytů, řady restaurací, vináren a galerií. Skutečným vrcholem při návštěvě židovské čtvrti je dvojice synagog. Přední synagoga, která byla vybudována

v polovině 17. století, nyní slouží jako modlitebna Československé církve husitské. Zadní synagoga z konce 17. století byla vystavěna v renesančně-barokním stylu. Její nástěnné malby s ornamentálními a květinovými vzory spolu s hebrejskými liturgickými texty byly restaurovány. Synagoga byla zpřístupněna veřejnosti v roce 1997 po rozsáhlých restauračních úpravách, nyní slouží k pořádání různých výstav či koncertů.

Rozsáhlý židovský hřbitov skrývá téměř 3000 náhrobků, z nichž nejstarší pochází z roku 1625. Právě ty jsou důkazem staleté existence židovské komunity v Třebíči.

www.mkstrebic.cz



PAMÁTKY ŽIDOVSKÉHO OSÍDLENÍ

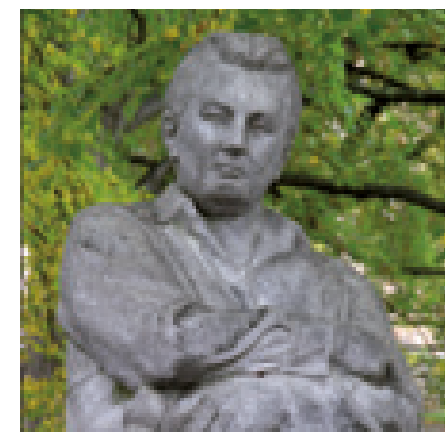
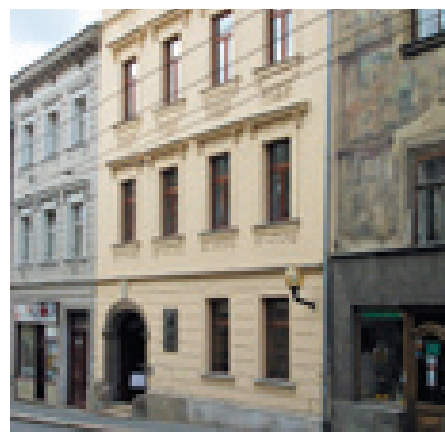
Na mnoha místech Vysočiny se setkáte s památkami židovského osídlení – jednotlivými domy, městskými čtvrtěmi, synagogami. Jejich rekonstrukci je v řadě měst věnována velká pozornost, a přestože synagogy již neslouží svému původnímu účelu, jsou zpřístupněny veřejnosti jako výstavní nebo koncertní prostory. V důsledku necitlivého přístupu minulých desetiletí zůstaly však na četných místech jedinou památkou židovské hřbitovy.

Jedno z nejstarších a nejvýznamnějších center židovského osídlení se nachází v Třebíči. Komplex se skládá z jedinečně dobře zachovalé židovské čtvrti se 123 domy a dvěma synagogami, ukrývá i rozsáhlý židovský hřbitov. Podařilo se zde zachránit a oživit mimořádně hodnotný celek vzácně dochovaného středověkého ghetta, kam se pomalu vrací starobylý genius loci, který zde zanechaly početné generace zdejších Židů.

V židovské čtvrti v Třebíči naleznete kromě 86 budov také synagogu postavenou v empírovém stylu, která má jako jediná v České republice i podloubí. Na zdejších židovském hřbitově ohraničeném kamennou zdí se nachází cenné náhrobky barokního a klasicistního typu. Židovská čtvrt v Polné vybudovaná v druhé polovině 17. století skrývá 32 převážně jednopodlažních budov. Má dvě části – původní město s půdorysem ve tvaru trojúhelníku a dolní náměstí tzv.

Rabinův plácek. V prostorách synagogy je umístěno Regionální židovské muzeum. Židovský hřbitov na okraji města pochází ze 16. století. Ve Velkém Meziříčí byla židovská čtvrt založena v 15. století na břehu řeky Oslavy. Z původních 101 domů se jich dochovalo 63, na mnohých lze nalézt impozantní architektonické detaily. V obnovené bývalé staré synagoze se nachází muzeum zabývající se místní židovskou historií.

Zrekonstruovaná synagoga v Golčově Jeníkově byla postavena v roce 1873 a v současnosti je využívána jako depozitář Židovského muzea v Praze. Židovský hřbitov v Ledči nad Sázavou se řadí mezi nejstarší v Čechách. I zde se nachází zrekonstruovaná synagoga, která slouží jako výstavní prostor a koncertní místo.



PO STOPÁCH VÝZNAMNÝCH OSOBNOSTÍ

Kraj Vysočina je místem narození a působení mnoha významných osobností, které se proslavily v nejrůznějších odvětvích lidské činnosti. Řada slavných malířů, architektů, spisovatelů či vědců se na Vysočině narodila a zůstala se zdejší krajem svázána po celý svůj život. Jiní Vysočiny objevili při svých cestách a poté se sem pravidelně vraceli, aby se stále znovu a znovu nechali inspirovat malebnou vysočínskou krajinou. Bezpochyby nejvýznamnější osobností v oblasti hudby je Gustav Mahler. V malé vesnici Kaliště u Humpolce můžete navštívit rodný dům tohoto světově uznávaného dirigenta a skladatele. Dům, v němž později mladý Gustav Mahler s rodinou žil,

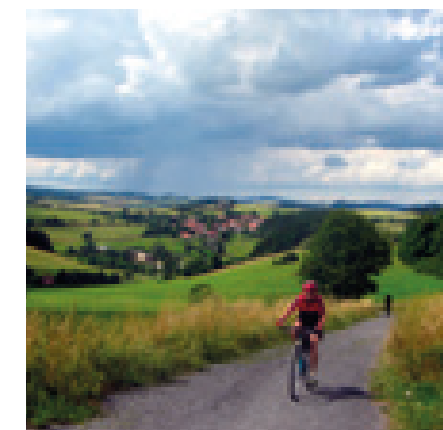
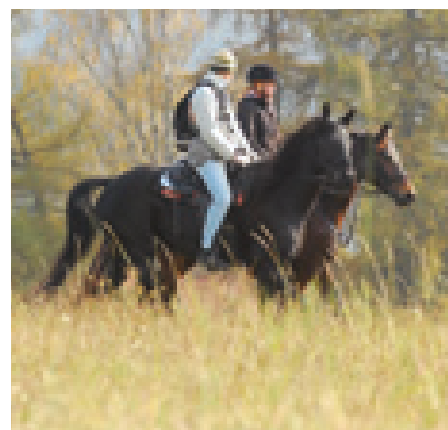
se nachází v Jihlavě a jsou v něm umístěny stálé expozice věnované rodině Gustava Mahlera, jeho životu a dílu. Vztah Gustava Mahlera ke kraji Vysočina popisuje též stálá expozice muzea v Humpolci. Hudební festival zasvěcený Gustavu Mahlerovi je jednou z nejvýznamnějších hudebních událostí v kraji. Dalším vynikajícím hudebním skladatelem a houslistou světového významu je Jan Václav Stamic, jehož rodný dům se nachází na náměstí v Havlíčkově Brodě. Pro připomenutí významu této osobnosti a jeho díla se každoročně koná festival Stamicovy slavnosti. S krajem Vysočina je spojena i celá řada literárních umělců. Karel Havlíček

Borovský, český básník, novinář a zakladatel české žurnalistiky a literární kritiky, je úzce spjat s vesnicí, kde se v roce 1821 narodil. Dal jí své jméno a ona dala jméno jemu. Pochází z obce Borová, která dnes nese na počest svého rodáka přídomek Havlíčkova a Karel Havlíček zase naopak začal podepisovat svá díla jako Borovský. Rodný dům Karla Havlíčka Borovského je dnes prohlášen za národní kulturní památku, uvnitř se nachází expozice připomínající život a dílo slavného rodáka. Málokdo ví, že osudy dobrého vojáka Švejka se formovaly v malém domku pod majestátným hradem Lipnice. Zde se totiž na sklonku života usadil světoběžník Jaroslav Hašek, a zde napsal dílo, které mu přineslo slávu i za

hranicemi. Pobyt tohoto spisovatele na Lipnici, jeho dílo a život, vám nyní připomene „Památník Jaroslava Haška“ zřízený v jeho domku, hrob spisovatele na starém hřbitově a socha u památníku pod hradním schodištěm. Malebné městečko Jimramov je rodištěm hned tří významných spisovatelů. Pamětními deskami jsou osazeny rodné domy bratrů Viléma a Aloise Mrštíkoviých a Jana Karafiáta. Nesmazatelnou stopu zanechal na Vysočině Otokar Březina, vlastním jménem Václav Jebavý, významný český básník. Narodil se v Počátkách a zemřel v Jaroměřicích nad Rokytnou, kde je na místním hřbitově i pochován. Na jeho hrobě stojí sousoší od známého sochaře a Březinova přítele Františka Bílka

nazvané Tvůrce a jeho sestra Bolest. Inspiraci pro své dílo našli na Vysočině i básník Jakub Deml či Antonín Sova. Jen málo zasvěcených lidí ví, že se v měšťanském domě v Třešti narodil tvůrce japonského hospodářského zázraku, Josef Alois Schumpeter, významný ekonom, vědec a právník. Dnes se v domě nachází muzeum, připomínající jednu svou expozicí život a dílo slavného rodáka. Další památku spojenou s rodinou Schumpeterů najdete na místním hřbitově, jedná se o pseudorenesanční rodinnou hrobku Schumpeterů – Kiliánů. Ve městě Brtnice, rodišti proslulého architekta Josefa Hoffmanna, můžete v jeho rodném domě navštívit stálou expozici „Nadčasový design“. Záměrem

této výstavy je představit předměty dodnes vyráběné předními rakouskými firmami přesně podle originálních Hoffmannových návrhů a upozornit na jejich nadčasovost. Nové Město na Moravě se proslavilo i díky svým významným rodákům, akademickým sochařům - Vincenci Makovskému a Janu Štursovi. S mnoha jejich díly se můžete ve městě setkat. Rodný kraj Vysočina zachytil na plátnech akademický malíř, grafik, ilustrátor a scénograf Jan Zrzavý. Expozicí přibližující jeho dílo a život můžete navštívit v Pamětní síni v Krucemburku. Na místním hřbitově je i pochován.



AKTIVNÍ DOVOLENÁ

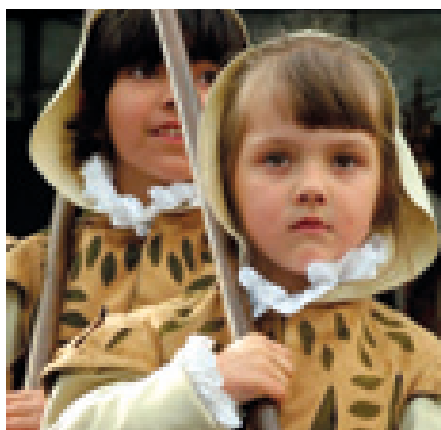
Zažijte dobrodružství i adrenalin

Vysočina je přímo předurčena k aktivnímu odpočinku. Její příroda je protkána stovkami kilometrů turistických tras (2 700 km), jež na naučných stezkách nabízejí zábavu i poučení. Na dálkové cykloturistické trasy je napojen nespočet tras regionálních (2 200 km). Krásu zdejší přírody si můžete vychutnat i z koňského hřbetu (850 km hipotras). Koupání v přírodních koupalištích je možné střídát s krytými bazény či aquaparky. Velké rybníky jsou rájem

pro jachtaře a milovníky windsurfingu, zatímco nádrže jsou jako stvořeny pro vodní sporty a rybaření. Nechybějí však ani tenisové kurty, golfová hřiště, sportovní haly, zimní stadiony, lanová centra a jiné další sportovní areály. Milovníci zimních sportů jistě uvítají perfektní podmínky pro běžkování. Nejdůležitější lyžařská centra se nacházejí v severní části kraje, který se v zimě promění na lyžařský ráj se stovkami kilometrů běžkařských drah

pro závodní i rekreační lyžaře. Více než 40 sjezdových areálů využijí především lyžaři začátečníci nebo rodiny s dětmi. Skutečně aktivní odpočinek nabízí agroturistika, při níž máte možnost seznámit se s domácími zvířaty a zapojit se do zemědělských a farmářských prací, které jsou vám v běžném životě vzdálené nebo někdy i nedostupné. Klidný odpočinek slibují hluboké lesy svádějící k houbaření a k dlouhým procházkám.

Pro každého návštěvníka má Vysočina přichystáno aktivní vyžití podle jeho představ.



ŽIVÉ TRADICE

Tradiční folklor a lidová řemesla

22

Vysočina byla svědkem rozvoje mnoha řemesel. Z nejstarších dob je nejznámějším hornictví stříbra. Dodnes tuto dobu připomíná Jihlavský havířský průvod, ve kterém dobově oblečené děti každým druhým rokem připomínají zašlou slávu a těžkou dřinu hornických dělníků. Bezesporu nejvýznamnějším řemeslem provozovaným na Vysočině bylo soukenictví. Světového věhlasu se však dostalo i sklářům. Um a preciznost dávných řemeslníků dokazují vánoční betlémy v Třebíči a Třebíči, jež jsou funkční až do dnešní doby a které udivují svou velikostí i propracovaností jednotlivých detailů. Počátek tradice betlemářského řemesla na Vysočině se datuje do doby před dvěma sty lety. Stavění betlémů se stalo

jedním ze symbolů Vánoc, a to obzvláště ve městech s rozvinutou tradicí rukodělné výroby. Zatímco pro třebíčský region jsou typické betlémy vyrobené z papíru a umístěné v mechu na dřevěných nožkách, v Třebíči se figurky vyřezávají ze dřeva. V současné době je v Třebíči desítky aktivních amatérských řezbářů. Jejich betlémy jsou k vidění v místním muzeu, tzv. Schumpeterově domě. Během Vánoc, od Štědrého dne do Hromnic (2. února) je v soukromých domech k vidění kolem dvaceti betlémů. Tato dodnes trvající tradice betlemářství se stává rok od roku populárnější, což dokazuje nemalý počet českých i zahraničních návštěvníků. Mnoho řemesel se dochovalo již jen v podobě lidových písní a tanců, jež

folklorní soubory s úspěchem předvádějí jak doma, tak i v zahraničí. Některé tradiční zvyky se zachovaly až dodnes. V mnoha vesnicích slaví obyvatelé každoročně masopust, kdy v maskách obcházejí všechna stavení a přejí novodobým hospodářům úspěšný další rok. Příchod jara se oslavuje „pálením čarodějnic“ a postavením májky. Dodržovanou letní tradicí jsou také pouti spojené s jarmarkem.

Fotografie: Archiv Vysočina Tourism
Vydal: Vysočina Tourism 2011

Grafika, předtisková příprava, tisk: 20 – 20 Vision Graphics



Evropská unie
Evropský fond pro regionální rozvoj
Investice do vaší budoucnosti



Publikace je součástí projektu
kofinancovaného Evropskou unií
z Evropského fondu pro regionální rozvoj.

Vysočina Tourism, příspěvková organizace

www.vysocinatourism.cz

E-mail: info@vysocinatourism.cz

www.region-vysocina.cz

NEPRODEJNÉ