

speciál ^{MF} DNES

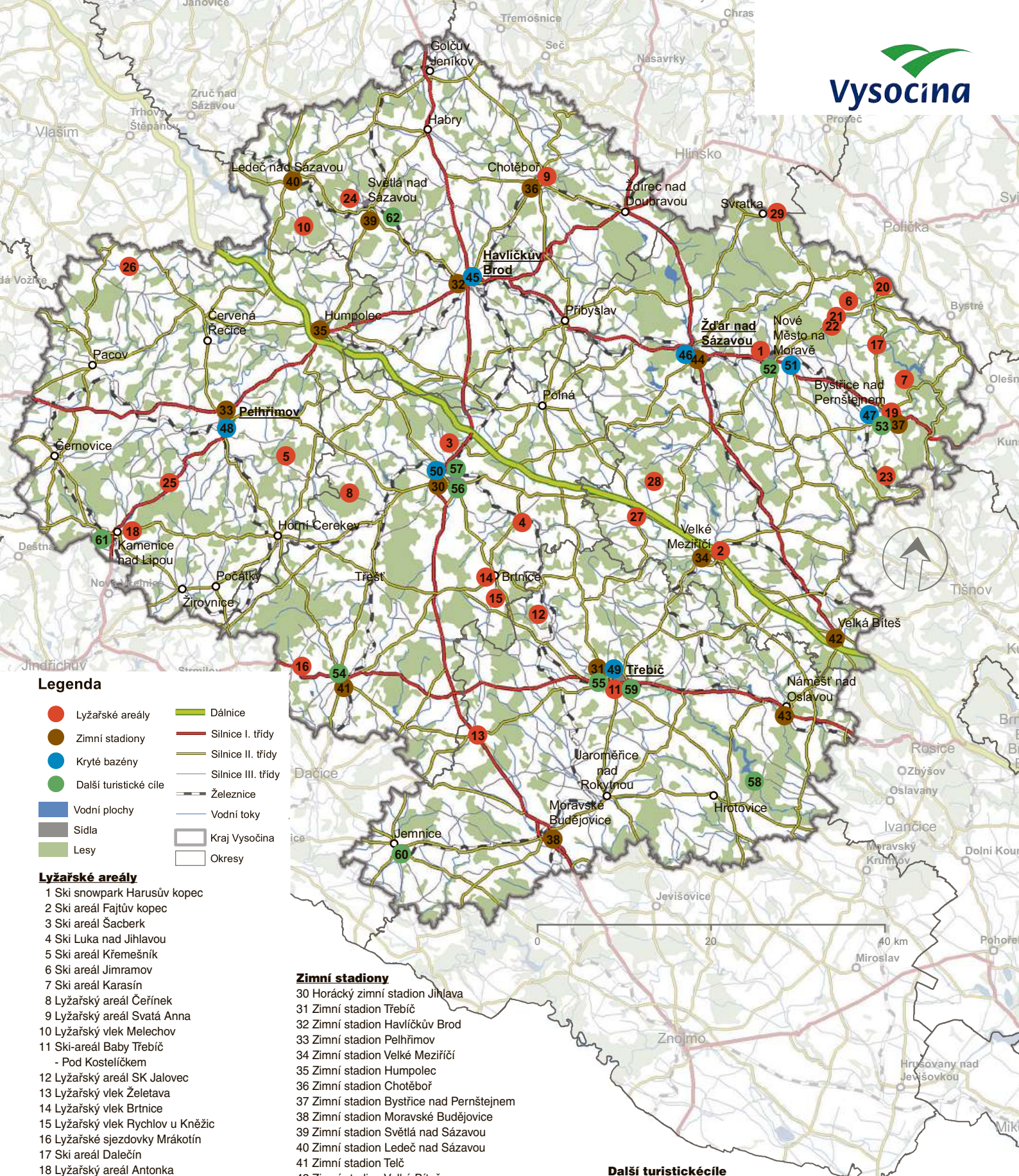
Zima na Vysočině

27. 11. 2020 / 12

Tipy na výlety,
aktivní odpočinek
Návštěvy zajímavých
míst a měst



**Všude dobře,
na Vysočině nejlíp**



Legenda

- | | | | |
|---|-----------------------|---|--------------------|
|  | Lyžařské areály |  | Dálnice |
|  | Zimní stadiony |  | Silnice I. třídy |
|  | Kryté bazény |  | Silnice II. třídy |
|  | Další turistické cíle |  | Silnice III. třídy |
|  | Vodní plochy |  | Železnice |
|  | Sídla |  | Vodní toky |
|  | Lesy |  | Kraj Vysočina |
| | |  | Okresy |

Lyžařské areály

- 1 Ski snowpark Harusův kopec
- 2 Ski areál Fajtův kopec
- 3 Ski areál Šacberk
- 4 Ski Luka nad Jihlavou
- 5 Ski areál Křemešník
- 6 Ski areál Jimramov
- 7 Ski areál Karasín
- 8 Lyžařský areál Čeřínek
- 9 Lyžařský areál Svatá Anna
- 10 Lyžařský vlek Melechov
- 11 Ski-areál Baby Třebíč - Pod Kostelíčkem
- 12 Lyžařský areál SK Jalovec
- 13 Lyžařský vlek Želetava
- 14 Lyžařský vlek Brtnice
- 15 Lyžařský vlek Rychlov u Kněžic
- 16 Lyžařské sjezdovky Mrákotín
- 17 Ski areál Dalečín
- 18 Lyžařský areál Antonka
- 19 Lyžařský vlek Pod Horou
- 20 Lyžařský vlek Sedliště
- 21 Lyžařský vlek Věcov
- 22 Lyžařský vlek Roženecké Paseky
- 23 Lyžařský vlek SK Věžná
- 24 Lyžařské středisko Kadlečák
- 25 Lyžařský vlek Božejov
- 26 Lyžařský vlek Křešín
- 27 Lyžařský vlek Na Zabíjaku
- 28 Ski areál Dědkov
- 29 Ski areál Svatka

Zimní stadiony

- 30 Horácký zimní stadion Jihlava
- 31 Zimní stadion Třebíč
- 32 Zimní stadion Havlíčkův Brod
- 33 Zimní stadion Pelhřimov
- 34 Zimní stadion Velké Meziříčí
- 35 Zimní stadion Humpolec
- 36 Zimní stadion Chotěboř
- 37 Zimní stadion Bystřice nad Pernštejnem
- 38 Zimní stadion Moravské Budějovice
- 39 Zimní stadion Světlá nad Sázavou
- 40 Zimní stadion Ledeč nad Sázavou
- 41 Zimní stadion Telč
- 42 Zimní stadion Velká Bíteš
- 43 Zimní stadion Náměšť nad Oslavou
- 44 Zimní stadion Žďár nad Sázavou

Kryté bazény

- 45 Sportovní areál Kotlina Havlíčkův Brod
- 46 Relaxační centrum ve Žďaru nad Sázavou
- 47 Krytý bazén - Areál sportu Bystřice nad Pernštejnem
- 48 Sportovní areál Pelhřimov
- 49 Laguna Třebíč
- 50 Vodní Ráj, Krytý bazén E. Rošického, Jihlava
- 51 Městské lázně Nové Město na Moravě

Další turistické cíle

- 52 Vysočina Arena
- 53 Centrum EDEN
- 54 Panský dvůr Telč
- 55 Ekotechnické centrum Alternátor
- 56 ZOO Jihlava
- 57 Rodinný park Robinson
- 58 Lodní doprava Dalešice
- 59 Rodinný zábavní park Labyrint
- 60 Historické výletní vlaky
- 61 Nostalgické vlaky
- 62 Posázavský Pacifik

ZIMA NA VYSOČINĚ

ÚPLNĚ JINÝ ADVENT 4

Rozsvícení vánočních stromů na náměstích se kvůli pandemii a vládním opatřením musí obejít bez oficialit a slavností. Co bude s vánočními trhy, ještě není úplně jasné, ale například v Jihlavě magistrát téměř všechny akce vztahující se k době adventu zrušil.

RECEPTY NAŠICH PŘEDKŮ 11

Etnografové z česko-moravsko-rakouského příhraničí připravili novou dvojjazyčnou kuchařku – Z receptů našich předků. Svě nezanedbatelné místo zde mají také recepty z Vysočiny.

KAM NA SJEZDOVKY 12

Provozovatelé lyžařských areálů na Vysočině věří, že po nevydařené minulé sezoně se v té letošní dočkají příznivějšího počasí. Techniku pro zasněžování a úpravu svahů již mají připravenou, i když zatím netuší, zda jim situace dovolí přivítat na sjezdovkách návštěvníky.

ZIMNÍ VÝLETY 15

Některé turistické cíle na Vysočině získávají s podzimními mlhami, námrazou či sněhovou pokrývkou osobitou atmosféru. Jejich fungování navíc vládní protipandemická opatření nijak neomezují, stačí se tedy důkladně obléct a vyrazit.

STOŽÁRY U STUDNIC 17

Zima na Vysočině a jinovatka patří k sobě. Toho si všimli vědci už před více než devadesáti lety a začali u Studnic budovat unikátní a dodnes sloužící zařízení, které sleduje tvoření námrazy.

BIATLONOVÝ ŠAMPIONÁT 21

V únoru roku 2013 se v Novém Městě na Moravě poprvé uskutečnilo mistrovství světa v biatlonu. A Češi si díky povedenému šampionátu tento sport doslova zamilovali. V únoru 2024 se mistrovství světa biatlonistů do Vysočina Areny vrátí. V polovině listopadu o tom rozhodl online kongres Mezinárodní biatlonové unie (IBU).



BRTNICE
FOTO: PETR LEMBERK, MAFRA

Speciál DNES je komerční příloha MF DNES

Vedoucí jihlavské redakce:

Michal Remeš

Editorka:

Milada Nedopilová

Inzerce:

MAFRA, a. s., oddělení
inzerčních poradců Jihlava,
Brněnská 71, Jihlava

Tel.: 564 606 312

E-mail: inzerceji@mafra.cz

Vydala: MAFRA, a. s.

Tisk: Tiskárny MAFRAPRINT

Foto na obálce:

Žďárské vrchy
Foto: Archiv Vysočina Tourism

INZERCE

Na trénink mozku do Mozkoherny v Třebíči

Létající kulička, kterou do výšky zvednete silou svého soustředění, myšlenkový fotbal, kde zvítězí ten, kdo lépe ovládne své mozkové vlny. Postřehový ping-pong zase ověří schopnost vaší rychlé reakce. Mozkohračky, při kterých si zábavnou formou potrénujete paměť, koncentraci i logiku. V trebičské Mozkoherně si zahřejete mozek i v mrazivých zimních dnech.

Zlepšete si paměť a soustředění

„Kombinujeme chytré hraní, zábavu a posilování mozku. To vše pomocí neurotechnologie, mozkohraček a dalších zajímavých aktivit. Věk účastníků není omezen. Chodí k nám rodiče s dětmi od tří let, party přátelé, studenti, dospělí i senioři,“ popisuje trenérka mozku Eva Fruhwirtová. S oblibou říká, že trénink mozku nemá žádné nežádoucí účinky. Snad jen to, že si budete víc pamatovat. V Česku je Mozkoherna pouze jedna, a to v Třebíči přímo v centru židovské čtvrti, která je zapsaná na seznamu UNESCO. Můžete tak spojit výlet se zábavou i procházkou po trebičských památkách.



Mozkohračky baví děti i dospělé

Dejte gól myšlenkou!

Dát gól myšlenkou není sci-fi. Mindball je speciální zařízení, které umožňuje pomocí EEG čelenek snímat mozkové vlny. Díky tomu mohou dva hráči proti sobě poměřit své myšlenkové síly. Vyhraje ten, kdo je klidnější, uvolněnější. Přílišná mozková aktivita, která vede ke stresu, je jak při této hře, ale i v životě, nežádoucí. Hráči ovládají pohyb kuličky na drážce stolu. Je to takový myšlenkový fotbal, protože

svou klidnou myslí může hráč dostat kuličku do soupeřovy branky. Na monitoru je v průběhu hry vidět záznam mozkových vln.

Devadesát minut, na které nikdy nezapomenete

Program plný chytré zábavy a nezapomenutelných zážitků připravuje trenérka mozku Eva Fruhwirtová. Každému se věnuje individuálně. Nejčastěji do Mozkoherny jezdí rodiče s dětmi a také prarodiče s vnoučaty. Během 90 minut si vyzkouší neurotechnologie i mozkohračky a nechybí ani soutěž. Dospělé tu navíc potěší výbornou kávou, nebo lahodnými čaji Sonnentor.

Inspirace pro Ježíška

Chcete darovat nezapomenutelný zážitek v Mozkoherně? Objednejte si dárkový poukaz. Přemýšlíte nad dárky, které budou bavit celou rodinu? Mozkohračky si v Mozkoherně vyzkoušíte a nově také můžete rovnou koupit.

Zaměřte pozornost na web
www.mindball.eu.

JIHLAVA NA NÁMĚSTÍ BUDE POUZE VÁNOČNÍ STROM, BETLÉM, JEŽÍŠKOVA POŠTA A STROMKY OZDOBENÉ DĚTMI Z MATEŘSKÝCH ŠKOL. OSTATNÍ ADVENTNÍ AKCE MAGISTRÁT ZRUŠIL.



TEXT: MARTIN VOKÁČ
FOTO: PETR LEMBERK, MAFRA

Úplně jiný advent. Vánoční stromy se rozsvítí potají

Vánoční čas pomalu začíná. O tomto víkendu máme první adventní neděli, a to je doba, kdy se ve městech rozsvěcuje vánoční výzdoba včetně vánočních stromů na náměstích a začíná tradiční program. Letos bude ale všechno jinak. Kvůli pandemii a vládním opatřením.

Náповědu, jak letošní advent může vypadat, dává městům a obcím, pořadatelům i veřejnosti protiepidemický systém (PES). A ten, alespoň zpočátku, k nim příliš přívětivý nebude.

V tomto týdnu je celá republika zařazena na čtvrtém stupni rizika. Ještě před uzávěrkou tohoto magazínu nebylo jasné, zda se situace zlepšila natolik, aby bylo možné se v brzké době přesunout do stupně třetího.

První adventní neděli ale bude platit ještě čtyřka, která mimo jiné omezuje shromažďování na šest lidí. Znamená to, že rozsvěcení vánočních stromů se obějde bez oficialit a slavností. Odehraje se tak trochu potají.

„Vánoční strom rozsvítíme, ale akci nebudeme nijak popularizovat, protože nechceme, aby se sešli lidé,“ uvedl například starosta Pelhřimova Ladislav Med. Událost doplní fanfáry z věže. Vše se bude natáčet a živě přenášet na webových stránkách a Facebooku města.

Stejně budou postupovat ve Žďáře nad Sázavou. „Rozsvícení vánočního stromu bude streamováno na Facebooku města.

Chybět při něm nebudou ani vánoční písně nebo online proslov a zdravice starosty,“ popsala místostarostka Ludmila Řezníčková.

I ve Velkém Meziříčí plánují, že vánoční strom rozsvítí v neděli 29. listopadu potají. „Zvažuje se varianta, že se stromček rozsvítí v tichosti bez přítomnosti lidí a slavnostní zahájení vánočního období proběhne později,“ sdělila mluvčí radnice Michaela Hudková.

VÁNOČNÍ TRHY S OTAZNÍKY

Co bude dál, zatím jasné není. „Rozhodnutí o dalších akcích se bude odvíjet od aktuální epidemiologické situace a platných nařízení vlády,“ shrnula mluvčí radnice v Havlíčkově Brodě Alena Doležalová.

Tam už počítají s tím, že letos nebude tradiční slet Mikulášů a andělů a čertů na náměstí. Uskutečnit se měl 5. prosince. Ten den by PES mohl ukazovat přinejlepším třetí stupeň, kdy se může venkovních akcí zúčastnit jen 50 lidí. Jenže na Mikuláše a čerty jich chodí do centra města tisíce.

Nikdo dnes ani přesně neví, zda se budou moci konat předvánoční trhy. Také o nich rozhodne PES a vládní nařízení. „Městské divadlo a kino Ostrov, které je organizátorem trhů, v tuto chvíli pouze registruje přihlášky trhovců, kdyby stanovené podmínky umožnily jejich konání,“ řekla Doležalová.

Razantně a s předstihem reagovala Jihlava. Magistrát téměř všechny akce vztažující se k době adventu zrušil. Nebude kruhové kluziště kolem morového sloupu, které si loni získalo velkou oblibu. Nebude ani tradiční jarmark či doprovodný kulturní program.

O podobě adventu jihlavský odbor kultury přemýšlel už od jara. „Měli jsme postupně asi deset variant,“ poznamenala radní pro kulturu Silvie Čermáková. Nakonec vyhrála varianta ta vůbec nejúspornější. Na náměstí má zůstat pouze vánoční strom, betlém, Ježíškova pošta a stromky ozdobené dětmi z mateřských škol.

Někteří pořadatelé přišli s nápady, jak zrušené adventní akce alespoň částečně nahradit. Například na radnici ve Žďáře nad Sázavou vymysleli akci nazvanou Rozsvítíme naše město. Během ní lidé budou každou adventní neděli zapalovat svíčku za oknem svého bytu.

Zámek Žďár pak pořádá místo klasických virtuálních trhů. „Není nám lhostejné, že by lokální výrobci přišli o část svých ročních příjmů. Chceme návštěvníkům našeho virtuálního tržiště i letos umožnit výběr originálních dáreků,“ vysvětluje koordinátorka trhu Eva Kulková.

Zájemci se na webu zámku mohou proklikat na e-shopy prodejců. Zboží objednané do konce listopadu si pak mohou od 4. do 6. prosince vyzvednout přímo na zámku.

Židovské stopy na Třebíčsku



Zivot židovských obyvatel na území jihozápadní Moravy dokládají dodnes dochované památky.

Připomínkou dlouhé a bohaté historie židovské obce v Třebíči zůstala ojedinělá čtvrť, která se řadí mezi urbanisticky nejzachovalejší v Evropě.

Židovské město získávalo svou tvář po dobu několika staletí. Úzké uličky, průchody, prampouchy, verandy a balkony vytvářejí jedinečný ráz území. V roce 2003 došlo k zápisu třebíčské židovské čtvrti se hřbitovem a baziliky sv. Prokopa na seznam UNESCO. Židovskou čtvrť tvoří soubor asi sta dochovaných domů, které doplňují objekty radnice, rabinátu, chudobince, nemocnice, školy nebo dvě synagogy. Dům Seligmanna Bauera přibližuje život židovské rodiny na počátku 20. století. Přimo v židovské čtvrti ochutnáte židovské cuk-

roví nebo košer produkty. Na severním úbočí návrší Hrádek najdete jeden z největších a nejzachovalejších židovských hřbitovů na našem území, nachází se na něm asi 3 000 náhrobků.

Vedle Zadní synagogy navštivte pamětní síň Antonína Kaliny a expozici Děti Antonína Kaliny. Expozice se věnují třebíčskému rodákovi a zachránci židovských chlapců vězněných za druhé světové války v koncentračním táboře Buchenwald.

Židovská čtvrť se dochovala také v Polici nedaleko Jemnice. V 18. století byli poliští židé sestěhováni do jihovýchodní části obce, kde si postavili 25 domů. Dva domy měly vždy společnou kuchyň a komín. Součástí čtvrti byla i vinopalna, škola a dům s rituální lázní mikve. Unikátem v Polici je synagoga, jedna z mála venkovských barokních synagog u nás. Podobné stavby zanikly, nebo jejich

původní podoba zmizela při pozdějších přestavbách. Počátkem 20. století po odchodu místních byla synagoga přebudována na tělocvičnu. V roce 2004 došlo k navrácení stavby Federaci židovských obcí, která započala s rekonstrukcí. I přes pozdější využití má židovská modlitebna dochované cenné prvky synagogální architektury – oddělené vstupy do hlavního sálu a na ženskou galerii, umyvadlo pro rituální očištění rukou u mužského vstupu, řečniště uprostřed hlavního sálu nebo stupně ke svatostánku. V synagoze je k vidění expozice o životě židů na venkově.

Na jihovýchodním okraji Police místní židovskou komunitu připomíná malý hřbitov. Nejstarší čitelný náhrobek je z roku 1681. Také v Moravských Budějovicích a v Jemnici jsou hřbitovy upomínající na existenci židovských obcí v těchto dvou městech.

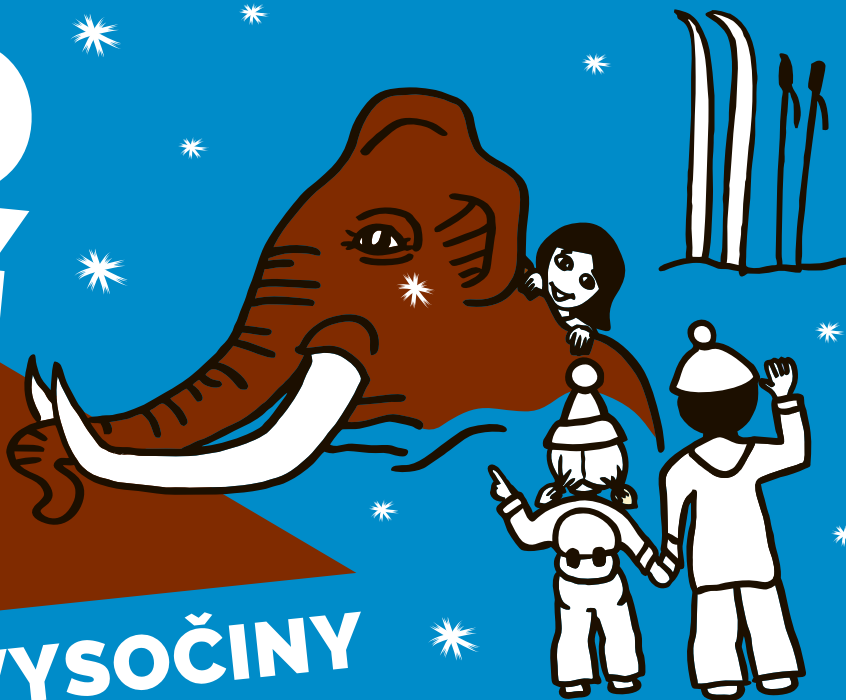
INZERCE

Putování

ZA SOCHAMI
MICHALA OLŠIAKA

PO KORUNĚ VYSOČINY

V HONBĚ ZA SOCHAMI NEBUDETE
STAČIT VAŠIM DĚTEM



PODPOŘIL

Kraj Vysočina
FOND VYSOČINY

www.korunavysociny.cz

Ochutnejte vánoční Vysočinu

Vůně skořice, hřebíčku, medu, svařeného vína a mrazivého vzduchu... Co se vám vybaví? Určitě Vánoce! Vánoce na Vysočině voní přesně tak.

V kopcovité krajině Žďárských vrchů objevíte perníčky i Perníčky. Milovské perníčky, s dlouhým „í“, voní sladce, právě po té skořici, a rozplývají se na jazyku.

Ty druhé, Perníčky, spíš vhnějí svěží vzduch do plíc a dají trochu zabrat. Jsou to totiž rulové skály. Dostaly jméno podle pernice, tedy mísy, v níž se nejedno třel uvařený mák. Vypadají totiž podobně.

Obojí, perníčky i Perníčky, najdete v oblasti Milovy–Křižánky, tedy v dosahu přírodní rezervace Čtyři palice. Nedaleko odtud je Sněžné, kde nabízejí nejen perníkové dobrůtky z Vysočiny, anebo Pikárec, kde vznikají pikárecké perníkové preclíčky. Obojí se pyšní značkou regionální produkt nebo potravina, stejně

jako lahodná medovina z Vysočiny, kterou vyrábí včelařství v Chlístově u Havlíčkova Brodu.

Nejste na sladké? Dáváte přednost raději pěkně vypečenému kusu masa? Stavte se na husí Farmě Kalhova a tam si objednejte ty pravé husí hody. Domácí paštiku z husích jater, silný vývar, pečenou husu s jablkem, brusinkami a červeným zelím... A to vše zapít douškem dobrého vína z jediného vinařství na Vysočině, Vinařství Sádek v Kojeticích na Moravě, a z vinice, která rodí voňavé plody v nadmořské výšce 420–480 m n. m.

A těm, kteří mají raději pivo než víno, má Vysočina hodně co nabídnout. V kraji je spousta pivovarů, které v zimním čase vaří různé vánoční speciály. A třeba restaurace želivského kláštera připravuje spoustu lákavých pokrmů právě s využitím vlastního piva, třeba tažený pivní



MILOVSKÉ PERNÍČKY

závin, pivní zmrzlinu a limonády, chmelinky, tedy čokoládové pralinky s chmelovou náplní. Navíc, Želivský klášterní pivovar leží spolu s dalšími patnácti na Pivovarské stezce Vysočiny. Tak tam můžete odstartovat svoje putování třeba právě v čase vánočním.

Přijďte na Vysočinu a ochutnejte – od každého trochu!

www.milovskepernick.cz
www.dobrutkyzvysocin.cz
www.medovinizvysocin.cz
www.farmakalhov.cz
www.vinarstvi-sadek.cz
www.pivovarzeliv.com
www.vysocina.eu/pivovarska-stezka

Ukažte dětem prastaré sklářské řemeslo

Zkuste si představit – venku mrzne, všude je sněh anebo prší, fouká a je hodně nevlídno. Ale vám to nevaří, protože vstupujete do sklářské hutě, kde žhne pec a příjemně vyhřívá celý prostor. U ní stojí sklář v rozhalené košili a před vašimi očima kouzlí s oranžovorudou tekoucí sklovinou, předvádí takové kumšty, až se dech tají.

A vy jste toho součástí.

Mistry prastarého řemesla – sklářství –

můžete navštívit přímo ve sklárnách na Vysočině. Nejen navštívit a pozorovat při práci, ale co víc – můžete si osobně vyzkoušet, jaké to je, fouknout do píšťaly, malovat na sklo, odvézt si domů vlastnoručně vyrobený suvenýr z Vysočiny. Je to zážitek nejen pro všechny šikovné, zvidavé a tvořivé děti, ale pro celou rodinu.

Sklárna AG Svoboda v Karlově, nedaleko Velkého Dářka a Žďáru nad Sázavou,

vyrábí ručně tvarované hutnické sklo. Nabízí exkurze do výroby a právě i možnost stát se na chvíli sklářem či malířem skla. Objevíte tu i skleněné vánoční ozdoby.

Hned vedle Karlova, ve Škrdlovicích, najdete další sklářskou huť, U Hrocha. I tam dostanete do ruky píšťalu nebo tvarovací nůžky na sklo. A z vašeho tvoření získáte i videozáznam na památku. A ve Škrdlovicích můžete krom toho získat i skleněný betlém.

A pokud toho ještě nebudete mít dost, na Vysočině můžete navštívit i unikátní sklářský skanzen a národní kulturní památku Huť Jakub v Tasicích.

Přijďte na Vysočinu sklářskou za unikátními zážitky, nebudete litovat. Samozřejmě v případě, že to současná situace dovolí. Doporučujeme si to předem ověřit a domluvit.

Sklárna Karlov: www.ags-svoboda.cz
 Sklárna U Hrocha: www.uhrocha.com
 Sklářský skanzen Huť Jakub:
www.sklarnatasice.cz
www.vysocina.eu



SKLÁRNA AG SVOBODA V KARLOVĚ



JIMRAMOV

Na Vysočině zažijete parádní lyžovačku

V posledních letech zima sněhem zrovna neoplývá. Nedočkaví lyžaři sledují předpověď počasí, kdy už konečně napadne. Ale pořád nic. A když už nasněží, bílá pokrývka vydrží většinou jen pár dní. Mnohé lyžařské areály na Vysočině jsou však na takové podmínky připraveny a jen co promrzne zem, správci už spouštějí sněžná děla a vyrábějí snůh technický. Díky tomu si můžete užít zimních radovánek do sytosti. Stačí přijet na Vysočinu. Je skvěle dostupná po dálnici D1 ze všech koutů republiky – a co víc, lyžovačka zde nevjde ani zdaleka tak draho jako horách.

Třeba na Fajtově kopci ve Velkém Meziříčí se většinou lyžuje už od poloviny prosince. Lyžařský areál (www.skivm.cz) leží těsně u dálnice D1, z Brna je to 50 a z Prahy 160 kilometrů. Středisko je v nadmořské výšce 550 metrů a nabízí tři sjezdovky. Hlavní má délku 430 metrů, převýšení 85 metrů a nahoru vás vyveze vlek s kotvami. K dispozici je zde skibar, restaurace, půjčovna lyží i lyžařská škola. Na vrcholu svahu se tyčí rozhledna ve tvaru dvoušroubovice, jejíž vrchol je ve výšce 584 metrů nad mořem. Má tituly Rozhledna roku a Nejoblíbenější rozhledna ČR.

Nedaleko odtud, u Nového Města na Moravě, najdete další lyžařský areál Vysočiny, Harusák (www.skiharusak.cz). Sjezdovka má dlouhou 550 metrů s převýšením 110 metrů. Horní stanice je v nad-

mořské výšce 734 metrů. Svah obsluhuje lanová dráha, která přepraví 1 400 osob za hodinu. I zde jsou připraveni na dětské návštěvníky vlekem i lyžařskou školou. Poblíž, v Jimramově, rodišti autora Broučků Jana Karafiáta, je další lyžařský areál (www.skijimramov.cz).

Nové Město na Moravě je navíc celosvětově známé svou Vysočina Arenou, kde se pravidelně koná Světový pohár v biatlonu (www.vysocina-arena.cz). I vy tu můžete běžkovat. Aréna disponuje umělým sněhem a perfektně upravenými trasami.

Na Žďársku si můžete zalýžovat ještě ve Svatce (www.skiareal-svatka.cz). Sjezdovka leží v CHKO Žďárské vrchy a má délku 400 metrů. Její horní stanice je ve výšce 742 metrů nad mořem.

Jihlavsko nabízí lyžování na vrchu Čeří-

nek (zkopcedolu.cz/cerinek) ve výšce 761 m n. m. Svah se sjezdovkou je orientován jihozápadním směrem. V blízkosti vleku je také možnost ubytování. V okolí jsou upravovány běžecké lyžařské stopy.

Další skvělou lyžovačku na Vysočině zažijete v Lukách nad Jihlavou či na Křemešníku (www.gizela.cz). V Lukách vás obslouží čtyřsedačková lanovka s kapacitou 1 400 osob za hodinu nebo kotvový vlek. Červená sjezdovka je dlouhá 600 metrů a modrá sjezdovka dokonce 660 metrů. Občerstvit se můžete v chatě Gizela. Za návštěvu stojí i lyžařské areály jako Šacberk (www.sacberk.cz) na vrchu Rudném, Mrákočín (www.ski-mrakocin.cz), Jalovec (www.skjalovec.com) nebo Dalečín (www.skidalecin.cz).

www.vysocina.eu



NOVÉ MĚSTO NA MORAVĚ

Zažijte Třebíč v zimě všemi smysly



V Třebíči je vše kousek, blízko k sobě mají lidé i památky. A nejsou tu davy turistů. Bude- te na čerstvém vzduchu a záro- veň můžete objevovat krásy a zajímavosti této destinace. Dotknete se skvostných památek, poznáte fascinující příběhy rodáků z Třebíče, ochutnáte le- gendární limonádu ZON, jedinečnou čes- kou whisky, židovské cukroví a košer víno, uvidíte historické budovy, jimž hro- zil zánik, a ucítíte, že vám je v Třebíči dobře a bezpečně.

PO STOPÁCH OPATŮ A RABÍNŮ

Naučná stezka Po stopách opatů a rabí- nů, která odhaluje příběhy ze života židů a křesťanů, propojuje trebičské památky UNESCO. Bazilika sv. Prokopa, židovská čtvrt' a židovský hřbitov jsou celoročně otevřené. Svě kouzlo mají i v zimě. Může- te si v klidu vše projít, načerpat energii

z míst, kde se psala historie. Budete obdi- vovat zručnost řemeslníků, kteří stavěli baziliku, připomenete si židovské zvyky, seznámíte se s jejich osudy a domů si odvezete hluboký niterný zážitek z míst, kde po staletí žili v poklidném souse- ství dvě náboženské komunity.

VÍKEND PLNÝ ZÁBAVY

Proměňte se v objevitele, na kterého čekají zapeklité úkoly, logické hádanky a snad i rozluštění konečné šifry. Hra Trip game, ke které potřebujete telefon (internet není nutný), vás provede histo- rickým centrem. Tento zážitek jistě ocení mladí lidé, kteří telefon téměř nedají z ruky. Navíc je to motivace, jak si udělat společný výlet do Třebíče a vzít s sebou, jak se říká, odrostlé děti. Za návštěvu stojí Mozkoherna, kde si může- te zábavným způsobem potrénovat mozek. Hráli jste už myšlenkový fotbal?

Milovníci techniky by neměli vynechat ekotechnické centrum Alternátor. Oprav- dovým skvostem je unikátní zobrazovací zařízení s více než osmi sty programy o počasí, vesmíru a dalších zajímavos- tech.

NESEĎTE DOMA A VYRAZTE VEN

Máte-li rádi turistiku, vydejte se po okru- hu Václava Vlastníka. Tato trasa doslova obepíná Třebíč, je dlouhá 50 km a na- pojít se na ni můžete kdekoliv. Jsou tu rovněž méně náročné trasy, vhodné i pro kočárky. Přímo z Třebíče vás značení pře- vede k rozhledně na Pekelném kopci. Odměnou je výhled do širokého okolí. Pod rozhlednou si na nových odpo- čívkách dáte svačinu a naplánujete dal- ší výlet. Naučná stezka Bažantnice je dlouhá 3 km, na deseti zastaveních se dozvíte o zdejších lesích, zvířectvu i rostli- nách.

INZERCE

UBYTOVÁNÍ
V SRDCCI
REPUBLIKY



JIMRAMOVSKÉ PAVLOVICE
RODINNÝ PENZION

**ZIMNÍ
PRÁZDNINY
FIREMNÍ
AKCE**

skupiny až 24 osob
ubytování v soukromí
městské lázně
skiareál

www.rodinny-penzion.cz

PODPORIL

Kraj Vysocina



Balónový hotel a pivovar Radešín

V malebné obci Radešín, která se nachází v srdci Vysočiny na Žďársku najdete Balónový hotel, který vás překvapí svojí rodinnou atmosférou a umístěním v krásné přírodě. Součástí je i první Balónový pivovar v Česku.

Při zastávce můžete posedět na krásné terase s výhledem na rybník, nebo přímo v pivnici, kde je umístěna i varna. Součástí hotelu a pivovaru je také restaurace, kde si můžete dát poctivou porci klasických českých pokrmů. Hotel je obklopen lesy a příroda opravdové Vysočiny nabízí dokonalý odpočinek a možnost odpoutat se od dnešní hektické doby. V Radešíně čas zpomalí a vy si ho o to více užijete.

K ubytování je k dispozici 27 pokojů o celkové kapacitě 80 lůžek. Prostory hotelu nabízí 4 samostatné sály a salonky, jež můžete využít pro setkání s kamarády, svatbu, firemní školení či teambuilding.

ŠKOLENÍ, TEAMBUILDING

Připravíme pro vás a vaše kolegy školení, teambuilding či setkání s obchodními partnery. Vše u nás najdete pod jednou střešou. Stravování, občerstvení, plně vybavené učebny, doprovodný program (prohlídka pivovaru, kasino atd.). Vše připravené na přání klienta.

RESTAURACE

Stala se již vyhlášenou a navštěvují nás nejen ubytovaní hosté, ale i lidé z širokého okolí. Snad proto, že dáváme před-

nost surovinám od místních dodavatelů a dbáme hlavně na čerstvost a jednoduchost jednotlivých pokrmů. Menu měníme několikrát ročně, dle dostupných surovin. Pravidelně pořádáme tematické gastrovíkendy (řízkobraní, zvěřinové hoddy, dýňové speciality, jehněčí, pštroší, svatomartinské hoddy aj.). V letních měsících pak připravujeme i pokrmy na venkovním grilu.

PIVOVAR

Navazuje na tradici z roku 1597, kdy se v prostorách dnešního hotelu pivovar již nacházel. Zakladatelem byl Samuel Radešínský z Radešovic, který koncem 16. století nechal přestavět nedalekou renesanční tvrz (dnešní Balónový zámek) a dal podnět ke vzniku Radešínského pivovaru. Nabídka pív na čepu je velmi různorodá. Vaří se tu piva spodně i svrchně kvašená. Všechna piva jsou nefiltrovaná a nepasterizovaná. Sládek rád zkouší vařit nová piva, proto si z nabídky vybere opravdu každý. Stálíci je ležák 11 SAMUEL, jehož doplňují další druhy.

Kontakt:

Balónový hotel a pivovar
Radešín 11
592 55 Bobrová
Tel.: 733 747 001
E-mail: info@balonovyhotel.cz
www.balonovyhotel.cz





Zimní procházky v Přebyslavi

Mezi krásná města Vysočiny patří bezesporu Přebyslav. Klidné a přívětivé místo pro rodinný výlet i v chladnějším počasí.

Začít můžete třeba u gotické věže, která střeží město už od 15. století. Výraznou dominantou širokého okolí se tak stala nejen díky svému stáří, ale i díky svým rozměrům. Sousedící kostel Narození sv. Jana Křtitele vás přenesení do další historické etapy – baroka. Kousek opodál najdete bývalý ženský špitál z konce 17. století. Dnes už slouží jiným účelům – konají se zde svatby, výstavy a jiné kulturní akce. Na místě někdejšího hospodářského dvora založil v 16. století Zachariáš z Hradce zámek. Dnes je v něm stálá expozice požární a civilní ochrany a Centrum hasičského hnutí Čech, Moravy a Slezska.

Při procházce města spatříte sochy akademického sochaře Romana Podrázské-

ho. Krásný výhled z výšky na Přebyslav a celý kraj umožňují vyhlídkové lety Aero klubu Přebyslav. Kdo má raději pevnou půdu pod nohama, potěší ho pohled z rozhledny na nedalekém kopci Rosička.

Od středověku se v Přebyslavi těžilo stříbro. Na úpatí skalnatých svahů pod zdejší farou je vchod do staré štoly. Hornictví vystřídalo zemědělství. Typickou plodinou jsou brambory a dalším neodmyslitelným produktem z Přebyslavi jsou mléčné výrobky ze zdejší mlékárny.

ZAJÍMAVOSTI V OKOLÍ

O Janu Žižkovi z Trocnova se učil ve škole každý. Odkud pocházel, vědí téměř všichni, ale místo jeho skonu tolik známé není. Stalo se to roku 1424; zemřel u vesnice Schönfeld – dnešního Žižkova Pole nedaleko Přebyslavi. Nyní tam najdete Žižkovu mohyly. Husitského válečníka připomíná i jezdecká socha od Bohumila

Kafky u přibyslavského zámku. Podívat se můžete na zříceninu hradu Ronov a také na jeden z nejstarších mostů v Čechách, který se nachází právě v Ronově nad Sázavou. Pokud to počasí dovolí, i v zimě se můžete projet po cyklostezce Přebyslav–Sázava, která je umístěna na staré železniční trati. Prochází malebnou krajinou řeky Sázavy a patří k nejkrásnějším v republice. I v tomto ročním období má své kouzlo.



INZERCE

Zimní procházka rozzářenou Světlou od 29. listopadu

Po mostech z rampouchů dojdete ke zpívajícímu ostrovu.

Cestou pozor na anděly.

A potichu, ať nevyplašíte jeleny...



Stovka receptů. Jídla, jež chutnala už před 100 lety

Jak voní tradiční lidová kuchyně Vysočiny? Poznejte to v nové kuchařce Z receptáře našich předků.

TEXT: ILONA ZELNÍČKOVÁ

Víte, co je to oukrop, vopelky, peciválky, couračka, šusterka nebo vandrovák?

Že ne? Jedná se o názvy jídel podle některých mnohdy již zapomenutých lidových receptů. Uvařit si je teď můžete podle nové dvojjazyčné kuchařky Z receptáře našich předků, kterou připravili etnografové z česko-moravsko-rakouského příhraničí. Své nezanebatelné místo zde mají recepty z Vysočiny.

Nově vydaná publikace, která vznikla v rámci Mezinárodní kulturní platformy I-CULT a financována je v rámci přeshraniční spolupráce mezi Rakouskem a Českem, zahrnuje celkem stovku receptů. Dva roky pracovali etnografové z Vysočiny, jižních Čech, jižní Moravy a Dolního Rakouska na výzkumu lidové stravy a zvyků spojených i se sběrem receptů. Využívali vzpomínek pamětníků i starých ručně psaných rodinných domácích kuchařek děděných z generace na generaci.

„Získali jsme kuchařky vydané na konci 19. a v první polovině 20. století. Sešly se válečné i prvorepublikové recepty,“ uvedla Jitka Katovská z Regionálního pracoviště tradiční lidové kultury při Muzeu Vysočiny Třebíč.

Jak etnografové upozorňují, venkovská hospodyně rozhodně nebyla ženou v domácnosti, která by si mohla dovolit trávit hodiny u plotny. Na jejích bedrech spočívala péče o širokou rodinu, zvířata

a hospodářství. „Od jara do podzimu proto převažovaly pokrmy rychlé na přípravu, které bylo možné přichystat během pár chvil po návratu rodiny z pole. Zimní kuchyně bývala složitější a pracnější a také pokud možno bohatší na tuky – a častěji objevovalo maso,“ vysvětlují národopisci.

Zatímco na bohaté jižní Moravě se dochovalo množství tradičních masitých pokrmů a omáček, pro sousední Vysočinu jsou typická bezmasá jídla z brambor na všechny možné způsoby, často ochucená povidly anebo mákem. „Velmi časté byly různé druhy bramborových placek, nebo knedlíky plněné ovocem či různé šišky. Na Jemnicku se z kynutého těsta dělaly například kramfleky,“ vysvětluje Katovská a přikládá návod: „Pláty těsta nakrájené na menší kousky se pomazaly hruškovým povidlím a naskládaly na pekáč. Po upečení se spařily mlékem a obalovaly v cukru nebo v máku. Bylo možné je podávat se zakysanou smetanou.“

Nosnou součástí lidové stravy byly různé druhy polévek a kaší. Převažovaly sezonní potraviny, zelenina, luštěniny, obiloviny, zelí, řepa, houby a ovoce.

Etnografové posbírali velké množství receptů. Ne všechny se však do kuchařky vešly. Proto je pracovnice Regionálního pracoviště tradiční lidové kultury v Kraji Vysočina postupně zveřejňují na webových stránkách Muzea Vysočiny Třebíč.



LIDOVÁ STRAVA ČTYŘ REGIONŮ
JIŽNÍ ČECHY – JIŽNÍ MORAVA – VYSOČINA – DOLNÍ RAKOUSKO
TRADITIONELLE NÄCHTE IN VIER REGIONEN
SÜDBÖHMEN – BÖHMAREN – VYSOČINA – NIEDERÖSTERREICH

Třebíč 2020

RECEPT NA VOPELKY

Suroviny:

5 větších brambor
2–3 vejce
100 g hladké mouky
sůl
mletý mák
moučkový cukr
máslo
případně 100 ml mléka

Postup:

Den předem uvaříme brambory. Vychladlé je pak nejmenno nastrouháme. Dále osolíme, přidáme vejce, mouku a vypracujeme vláčné těsto. Vyválíme na pomoučném vále a hrnečkem vykrajujeme 3 milimetry silná kolečka, která ihned klademe na rozpálený železný plát, horkou plotnu případně plech. Pečeme nasucho po obou stranách. Výsledkem jsou tenké vláčné placičky. Hotové vopelky pomazeme rozpuštěným máslem, posypeme mákem a cukrem a znovu pokapeme rozpuštěným máslem.

Na Pacovsku se máslem, mákem a cukrem proložené vopelky vrstvy do pekáče a následně spařily horkým mlékem. Na Humpolecku a Havlíčkobrodsku se podobně připravovaly burášky. Na Jihlavsku, Třebíčsku a Žďársku se podobné placky pečené nasucho nazývaly pekáče. Mastily se máslem nebo sádlem a mazaly se švestkovými povidly.

(Zdroj: Z receptáře našich předků. Virtuální prohlídka kuchařky a další lidové recepty z Vysočiny najdete na webu: www.muzeumtr.cz/lidovastrava.html)



Sjezdovky v kraji čekají zimu,

Provozovatelé vysočinských lyžařských areálů věří, že si po nevydařené minulé sezoně konečně spraví chuť příznivějším počasím. Techniku pro zasněžování a úpravu svahů již mají připravenou, i když nevědí, zda jim situace kolem pandemie koronaviru dovolí přivítat na sjezdovkách návštěvníky.

TEXT: JANA NEDĚLKOVÁ A JAN SALICHOV

FOTO: PETR LEMBERK, MAFRA

HAVLÍČKOBRODSKO

Kadlečák (Horní Březinka u Světlé nad Sázavou)

Jaroslav Kaiser: „Věříme, že po loňské extrémně špatné sezoně, kdy nám podmínky dovolily lyžování jen na sedm dní, bude tento rok lepší. Ač jsme neměli možnost vydělat si prostředky na nějaká další vylepšení, intenzivně se chystáme na sezonu. Kdyby počasí a podmínky ohledně koronaviru dovolily zahájení zasněžování a spuštění provozu, jsme připraveni.“

Areál se 400 metrů dlouhým a osvětleným svahem se dvěma vleky nezaháel ani přes léto. Nabízí sjezd na horských kárách a atrakce měla velký úspěch.

JIHLAVSKO

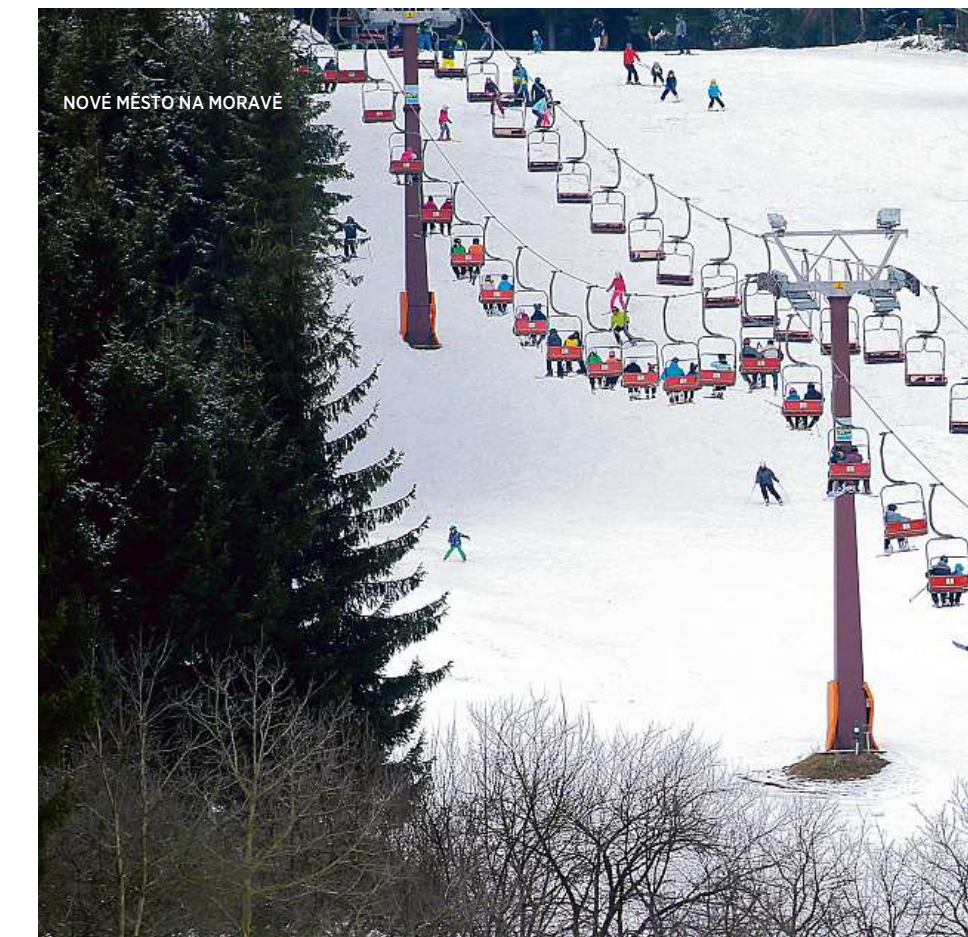
Šachberk (Zborná)

Pavel Havlíček: „Musíme být na zimu nachystaní, ať se kolem děje cokoliv. A letos víc než kdy jindy, abychom se připravili na případná omezení, co mohou přijít. Tedy třeba omezení počtu lidí v areálu, zvýšená dezinfekce. Chystáme i bezkontaktní pokladnu, kde by návštěvníci vyřídili bezkontaktně všechny úkony. Co se úpravy svahu týče, pořídili jsme novou a moderní rolbu. Technika je připravená, zima může přijít.“

Sjezdovka na severním svahu vrcholu Rudný patří k těm, na nichž se sníh drží opravdu až do posledního dechu. Sjezd má nejprve náročnější charakter pro zkušenější lyžaře, poté je pozvolnější. Za příznivých podmínek jsou v okolí upravované běžecké tratě.

Čeřínek (Cejle)

Vladimír Cháb: „Máme hned několik novinek. Chystáme nový kiosk, půjčovnu a pokladnu. Aby to bylo v jednom místě, přímo pod sjezdovkou. Také jsme posílili na dvojnásobek zasněžování. Bude-li aspoň trochu mrznout, jsme připraveni v půli prosince otevřít. A korona-



virus? Musíme se připravit, nelze přemýšlet o tom, jestli budeme moci být v provozu, nebo ne. Jedeme na plný plyn. A jestli to neotevřou, tak prostě budeme čekat, až se to změní. Ale já předpokládám, že venkovní aktivity se snad uvolní.“

Loni se areálu ujali noví provozovatelé. Sjezdovce, jež v poslední době fungovala sporadicky, se snaží vrátit zašlou slávu. Posílili elektrické vedení, čerpadla a nakoupili sněžná děla. I přes nepřízeň počasí minulou zimu areál vítal lyžaře.

Luka nad Jihlavou

Magda Vaňková: „Investovali jsme do obnovení systému pro zasněžování, jinak máme už vše vybavené. Oba naše areály – Luka nad Jihlavou i Křemešník, jsou připravené na sezonu. Takže čekáme na mráz, máme zasněžovací pohotovost. S covidem je to velký otazník. Ale lyžování, outdoorový sport, kde je kontakt jednotlivých lyžařů minimální, by snad mělo být povoleno. Myslím, že je žádoucí poslat lidi sportovat do přírody. V Lukách i na Křemešníku máme i lyžařskou školu se šikovnými a proškolenými instruktory. Doufáme, že když měly děti

těch sportovních aktivit a kroužků málo, vrhnou se na lyžování.“

Areál v Lukách disponuje čtyřsedačkovou lanovkou, která za hodinu přepraví až 1 400 lidí, a kotvovým vlekem. Nabízí modrou a červenou sjezdovku o délkách 660 a 600 metrů.

PELHŘIMOVSKO

Křemešník (Nový Rychnov)

Magda Vaňková: „Sezona může začít každým dnem. Pamatuji, že před asi deseti lety jsme na Křemešníku začali lyžovat 1. prosince. Poslední týden v listopadu jsme intenzivně zasněžovali. Pro zasněžování hrají roli tři faktory: teplota vzduchu, vody a relativní vlhkost vzduchu. Když je hodně suchý vzduch, nemusí být tak veliký mráz. Ale optimální je, když je hodně sucho, nízká relativní vlhkost, teplota vody se blíží k nule, bezvětří a teplota vzduchu kolem -5 až -10 stupňů.“

Sjezdovka se nachází na svahu kopce Křemešník, který je významným poutním místem a cílem turistů. Na vrcholu se nachází kostel Nejsvětější Trojice, Větrný zámek, rozhledna Pípalka či mýty opředěná „Zázračná studánka“.

technika je v pohotovosti



TŘEBÍČSKO Jalovec (Čichov)

Josef Paděra: „Se zimou je to rok od roku horší, minulá sezona byla hrůzostrašná. Velký vlek jsme ani nepustili, jezdilo se jen na malém. Ze svahu navíc kvůli kůrovci zmizel veškerý les, takže si tam teď vítr dělá, co chce. Netušíme, zda budeme zasněžovat, jestli to půjde. Ve hře je i to, že nepojedeme vůbec.“

Sjezdovka v horní části kopce má délku 140 metrů, převýšení 25 metrů a je vybavena vlekem s přepravní kapacitou 730 osob za hodinu. Celková délka sjezdovky je 600 metrů s převýšením 95 metrů a vlekem s přepravní kapacitou 780 osob za hodinu.

ŽDÁRSKO:

Fajtův kopec (Velké Meziříčí)

Jiří Pálka: „Máme u nás vše, co je třeba ke kvalitnímu zasněžení i úpravě svahu, i komplet zázemí pro veřejnost. Jediné, co zajistit nemůžeme, je počasí. Pokud nám bude přát, jsme schopni do týdne lyžovat. Letos sezona ohrožují i omezení kvůli koronaviru. Běžně k nám jezdí hodně škol na lyžařské kurzy, nyní mi

jejich ředitelé říkají, že nemohou plánovat lyžařské výcviky, když netuší, zda budou školy otevřené.“

Kopci dominuje rozhledna ve tvaru šroubovice, již lidé po útlumu návštěvnosti letos znovuobjevili. Otevřená je celoročně, denně od 5.00 do 22.00. Přístup je

přes samoobslužný automat. Na ochoz ve výšce 584 metrů nad mořem vede 175 schodů. Ze stavby, v noci i nasvícené, je výhled třeba na dálniční most Vysočina.

Harusák (Nové Město na Moravě)

Karel Klapač: „Pro tuto zimní sezonu jsme koupili novou rolbu, nejmodernější stroj, který umožní kvalitní úpravu svahu. Plus jsme prováděli dílčí vylepšení pro zlepšení komfortu návštěvníků. Zasněžování máme pokryté – sněžných děl je k dispozici dost, připraveny jsou i veškeré služby pro veřejnost. Když nám bude přát počasí, do týdne máme zasněženo a lze otevřít.“

Sjezdovka je jedním z mála areálů na Vysočině, jež disponuje čtyřsedačkovou lanovkou. Ta za hodinu přepraví až 1 400 lidí. V blízkosti areálu se nachází populární Vysočina Arena, dějiště mistrovských závodů v lyžování, biatlonu i jízdě na horských kolech. V sezoně nabízí množství upravovaných běžeckých tras pro veřejnost.

Jimramov (Nový Jimramov)

Petr Chlubna: „Základem je umělé zasněžování, protože v posledních letech bylo bohužel přírodního sněhu minimum. Proto jsme posílili čerpací stanici a pořídili nový stroj na úpravu tratí. Vybavení máme, teď nezbývá než doufat v příznivé podmínky. Že bychom třeba kvůli koronaviru nemohli otevřít, si nepřipouštíme. Musíme být připraveni. Takže se chystáme, jak nejlépe umíme.“

Délka sjezdových tratí je 500 až 600 metrů. Jejich šířka se pohybuje kolem 100 metrů, za příznivých podmínek lze lyžovat a jezdit na snowboardu i ve volném terénu. Napadne-li dost přírodního sněhu, upravuje se i skikrosovou trať.



**NM
NM****NM ŽIJE
NM SPORTEM**

NOVOMĚSTSKO V ZIMĚ

Na běžky

Nové Město na Moravě netrpělivě vyhlíží první sníh. Novoměstští už se těší na lyžařskou sezónu. Vedení města se zástupci mikroregionu Novoměstsko a zástupci Sportovního klubu NMNM vyladili údržbu tratí s dostatečným předstihem. Pokud budou dobré podmínky, běžkaři si na Novoměstsku užijí až 150 km udržovaných tratí.

Turistické běžecké trasy jsou upravovány severovýchodně od Nového Města na Moravě a vedou přes území obcí Vlachovice, Sklené, Tři Studně, Fryšava, Kadov, Krátká, Sněžné, Samotín, Blatiny, Milovy, Podlesí, Kuklík, Odranec, Věcov, Jimramovské Pavlovice, Míchov, Roženecké Paseky, Studnice, Rokytno, Pohledec, Maršovice, Jimramov, Zubří, Radňovice, Jiříkovice a Nové Město na Moravě. Pro milovníky bruslení bude také připraven 4 km dlouhý Příměstský okruh,

který leží v těsné blízkosti Nového Města na Moravě a skládá se ze dvou částí – z okruhu U Medinu a navazující části okolo Brožkova kopce.

Novoměstské trasy se udržují v nejvyšší položených částech Žďárských vrchů. Na severu na ně navazují na Milovech trasy svratecké (jedna stopa pro klasický styl), na východě u Míchova a u Zubří trasy bystrické (dvě stopy pro klasický styl), na západě ve Skleném trasy směrem na Velké Dářko. Za Žďárem nad Sázavou směrem k Pílské nádrži se upravuje několik okruhů pro klasiku i bruslení.

Mezi Vlachovicemi a Skleným je upravováno i několik kratších okruhů pro psí spřežení. Tyto trasy jsou upravovány pro volný styl (bruslení) a veřejnost je může využívat v době mimo konání tréninků a závodů

Nová aplikace pro přenos dat z rolby nebo skútru Vám ukáže, která trať je aktuálně upravená. Podle toho se

budete moci rozhodnout, kam vyrazit! Mapu najdete na lyzovani.nmnm.cz.

Na sjezdovku

Do Nového Města na Moravě můžete dorazit i na sjezdovku. Ski Harusák si na pomoc letos pořídil novou rolbu. Kromě perfektního manšestru se můžete těšit na lyžařské školy, večerní lyžování a na skvělé občerstvení z Kiosku Kadov, který se na zimu zase přesune do Kiosku Harusák na sjezdovce. skiharusak.cz

Relax

Už se těšíme, až otevřou Městské lázně. Užít si můžete v plaveckém i relaxačním bazénu a vířivce. Wellness část lázní má tři sauny a skvělý zážitek nabízí relaxační koupele a několik druhů masáží. No a kdo nemá stále dost, může si dát pořádně do těla ve skvěle vybaveném fitness centru, nebo jít vyzkoušet novou Sportovní halu

Příroda Vysočiny k výletům láká i mimo letní sezonu

Některé turistické cíle získávají s podzimními mlhami, námrazou či sněhovou pokrývkou osobitou atmosféru. Jejich fungování navíc koronavirus neomezuje, stačí se tedy důkladně obléct a vyrazit.

DALEŠICKÁ PŘEHRADA

Bez ohledu na roční období nabízí Dalešická přehrada na Třebíčsku celou řadu výletních cílů. Zatímco v letní sezoně láká hlavně na koupání, projížďky lodí a rekreaci, od podzimu do jara lze zamířit spíš za některou z mnoha turistických



zajímavostí v jejím okolí. Břehy nádrže ukrývají zříceniny hradů, vyhlídky na rozsáhlou vodní hladinu, divoká skaliska, pláže či vodopády. Zájemci mají možnost vybírat podle své fyzické zdatnosti i věku účastníků výpravy. K dispozici je jim hned několik značených turistických tras, jež se kolem přehrady vinou.

Rodiny s menšími dětmi nyní ocení třeba jen procházku po plážích bez rekreatů a budou obdivovat zazimované loďky v přístavištích – například poblíž Kozlan a Koněšína nebo u kempu Wilsonka. Nad tímto kempem se tyčí také stejnojmenná skála s vyhlídkou. Ze vsi Plešice nebo Chroustov se zase lze vypravit ke zřícenině hradu Holoubek, v jejíž blízkosti se nachází i Plešický vodopád. Za zastávku stojí rovněž samotná hráz nádrže s výhledem na přehrada, přečerpávací elektrárnu Dalešice či sousední vodní dílo Mohelno. U něj se rozkládá i unikátní národní přírodní rezervace Mohelenská hadcová step, která díky kvetoucím rostlinám láká především v jarních měsících.

ÚDOLÍM DOUBRAVY

Chcete se ocitnout během chvíle uprostřed přírody, v hluboce zaříznutém kaňonu, jímž spěchá řeka, která při své cestě mezi kameny a skalami vytváří drobné peřeje, tůně či mohutné vodopády? Stačí vyrazit do údolí Doubravy v Bílku na Havlíčkovobrodsku, jímž vede i naučná stezka. Zatímco v létě je tento unikát vcelku hojně vyhledáván turisty, mimo sezonu lze v této přírodní rezerva-

ci nalézt nerušený klid. Za mrazivého počasí se navíc řeka zahalí do ledového šatu a lze se tak kochat rampouchy a ledopády všeho druhu.

Ideálním výchozím bodem je obec Bílek, odkud vede červená turistická značka. Terén je však dost členitý, proto není vhodný pro kočárky. Ke zřícenině Sokolohrady nad údolím je to necelé tři kilometry. Zpátky se lze vydat stejnou cestou údolím, nebo po schůdnější zelené značce vedoucí po zpevněné cestě. Zdatnější turisté zvládnou zhruba šestikilometrovou trasu údolím až do Chotěboře, odkud se dá zpět do Bílku dopravit vlakem.

MAMUT STŘEŽÍ SÁLY, HAMR I LEDOPÁDY

Sochy žďárského umělce Michala Olšiaka nejsou většinou obyvatel Vysočiny



neznámé. Velká část z nich se nachází na Žďársku, kde poblíž vsi Hamry nad Sázavou odpočívá u řeky Sázavy i Mamut. Tento mohutný betonový monument, druhá Olšiakova socha umístěná ve volné přírodě, je snadno dostupný i za horších klimatických podmínek; třeba z hamerské části Najdek je to jenom přes půl kilometru. Na opačném břehu řeky se tyčí další lákavý cíl – Rozštípená skála, jež vábí horolezce i turisty. Milovníci historie zase mohou zajít ke Šlakhamru, někdejšímu Brdíčkovu mlýnu. Zrekonstruovaná památka, v historických pra-

menech zmiňovaná už počátkem 15. století, je sice k prohlídkám otevřena jen od května do října, i tak ale stojí za obhlídku. Zamířit je možné rovněž do blízkého bývalého kamenolomu Štenice, jehož stěny za optimálního zimního počasí zdobí dlouhé ledové střechyly. Téměř až k lomu vede žlutá značka či Hamerský a Sázavský vycházkový okruh, odbočka je označená nápisem. Od sochy Mamuta je to necelé dva kilometry.

MÍCHOVA SKÁLA LÁKÁ NA VYHLÍDKU

Vyhlídku z mohutného skaliska, jež sice budí od pohledu respekt, ale zvládnou na něj vystoupat i děti, si zájemci mohou užít na Míchově skále. Přírodní památka, která je jedním z nejlépe zachovalých projevů intenzivního mrazového zvětvávání žuly, se nachází v Jihlavských vrších, asi osm kilometrů severozápadně od Telče. Nejsnazší přístup je k ní od Velkého pařezitého rybníka; i ten stojí za to, obejít si ho po naučné stezce. Z parkoviště u tamního kempu je to ke skále necelé tři kilometry po červené a poté zelené značce. Většina trasy vede po zpevněné lesní cestě, nejedná se tedy o příliš náročnou túru. Samotnou Míchovu skálu pak tvoří dvě skalní věže vysoké přibližně 13 metrů, přičemž na obě se dá vylézt. Vzhledem k masivnímu úbytku lesních porostů v okolí je teď ze skaliska krásný výhled do krajiny – například na Velkopařezitý rybník nebo na masiv Javořice, která je se svými zhruba 837 metry nad mořem nejvyšším vrcholem Českomoravské vrchoviny. (ned)





MLADÉ LENOCHODA DVOUPRSTĚHO.
FOTO/ZOO JIHLAVY

Jihlavská zoologická zahrada je tradičním a oblíbeným cílem turistů v každé roční době. Kvůli pandemii je však již od 9. října uzavřená.

Ale i když na prohlídky návštěvníci zatím nemohou, uvnitř zoo se stále něco děje. Až se její brány opět otevrou, budou lidé překvapeni, jaké novinky pro ně zaměstnanci připravili. Těšit se už teď mohou na nové expozice i na některá nová podzimní mláďata.

Jednou z novinek je například ubikace brodivých ptáků a bahňáček, která je součástí průchozí voliery nazvané Delta Paraná. Nová zimní expozice nahradila původní zařízení, které už dosluhovalo. K vidění tu budou například ibisové bílí a rudí. „Potřebují zázemí, kde jim bude teplo a kde budou mít přístup k vodě,“ uvedla Simona Kubičková, vedoucí marketingového oddělení zahrady.

O kousek dál finišuje stavba dalšího nového příbytku, tentokrát pro pekarie

Wagnerovy. Vzniká na místě toho původního, akorát má být lepší a modernější. Pekariové dočasně pobývají ve výběhu vedle lam, po dokončení stavby v polovině prosince je lidé opět najdou naproti pavilonu Hacienda Escondido.

Zaměstnanci také zvelebili část africké vesničky Matongo. Ta představuje stylové africké hliněné chýše s rákosovou střechou, které už řadu let slouží jako domov pro vybrané druhy zvířat. Zub času a povětrnostní podmínky se podepisují na rákosové krytině. Proto je původní rákos postupně vyměňován za novou plastovou krytinu, která imituje tu původní, ale její životnost je delší.

Novinky a změny překvapí i ve světě zvířat. Ze zoo odešel na začátku října první z dvojice dvouletých samců irbise čili levharta sněžného. Nový domov našel v bulharské Zoo Sofia.

Z domovské Jihlavy odcestovala v polovině listopadu na jiné místo také samička lenochoda dvouprstého, která se zde

narodila v loňském roce. Mladá samička nyní žije v holandské Zoo Parc Overloon.

V jihlavské zoologické zahradě zůstal chovný pár lenochodů dvouprstých a také mládě, které se jim narodilo v letošním roce. „Má se čile k světu, ale zatím se drží stále u matky. Z toho důvodu zatím nevíme, jakého je pohlaví,“ dodala Kubičková.

Živo je v těchto dnech v ubikaci kapybar, kde se postupně narodilo sedm mláďat tohoto největšího žijícího hlodavce. Malou drobotinu lze pozorovat také u drápkatých opiček a v expozici Australská farma se mají k světu mláďata klokanů vyकुकुující svým matkám z vaků.

Chovatelům se teď na podzim podařilo rovněž spárovat papoušky ary hyacintové, kteří na první pohled upoutají svým krásným modrým zbarvením. „Původně jsme chovali dva samce. Teď se nám podařilo získat jednu samičku. Věříme, že se dočkáme mláďat,“ dodala Kubičková. (ilm)

Bystřicko – ráj Vysočiny i v zimě

Netradiční podívaná na hrady podél řeky Svratky upoutá nejen dospělé, ale především děti. Na jednom místě jich uvidíte hned několik. V Bystřici nad Pernštejnem totiž vznikl park miniatur. Z náměstí se k němu dostanete krátkou patnáctiminutovou příjemnou procházkou po červené turistické značce.

Modely hradů z období 14.–15. století se nacházejí ve volné přírodě, na místě zvané Lužánky. Terénní vlny připomínající okolí řeky Svratky vyložené lákaly k vytvoření parku s modely hradů. A že to nejsou úplní trpaslíci, dosvědčuje délka největší miniaturní, hradu Pernštejna, která dosahuje deseti metrů. Z dětí se tak mohou stát obři.

Modely hradů jsou vytvořené modelářem Zdeňkem Brachtlem v měřítku 1:50. Prohlédnout si můžete například hrad Čepička u Tišnova, Zubštejn, Pyšolec, Aueršperk i klášter Porta Coeli. Celoročně přístupný park je venkovní expozicí městského muzea. Modely vznikají postupně už několik let.

U hradů se můžete – při dodržování

pravidel návštěvy parku – také vyfotografovat. Pokud tedy hledáte tip na rodinný výlet s dětmi a chcete s sebou vzít i prarodiče, jistá volba je Bystřice nad Pernštejnem.

V parku s modely hradů se můžete projít po cestách, které jednotlivé hrady spojují, pobýt na zdravém, čerstvém vzduchu a k odpočinku můžete využít lavičky rozestet po celém parku.

To však ještě není vše. V těsném sousedství vaše děti objeví Pohádkovou alej, kde v řadě dřevěných soch najdou permonika, čerta, hloupého Honzu i bílou paní. Na druhé straně, cestou k vlakovému nádraží, se s dětmi jistě zastavíte ještě u lanového parčíku. Které dítě by odolalo přeskakování a prolézání překážek?

www.bystricko.cz



Zvláštní stožáry u Studnic

TEXT A FOTO: FOMÁŠ BLAŽEK



Zima na Vysočině a jinovatka patří k sobě. Toho si všimli vědci už před více než devadesáti lety a začali u Studnic budovali unikátní a dodnes sloužící zařízení, které sleduje tvoření námrazy.

Na polích u osady Studnice poblíž Nového Města na Moravě překvapí zdaleka viditelná trojice mohutných stožárů pro vedení velmi vysokého napětí. Jenže stožáry jsou zde právě jen tři... Vedení mezi nimi jako by vedlo odnikud nikam. Prověšená lana elektrických vodičů totiž skutečně proud nevedou.

Vědci sledují, jak toto modelové elektrické vedení namrzá. Už od roku 1929 zde funguje základna pro výzkum námrazy, která se právě zde, v nadmořské výšce 784 metrů, v chladnějším období roku tvoří pravidelně a intenzivně.

Po prvotním průkopnickém jednoduchém zařízení podobném myslivecké sedačce tady vybudovali modernější systém v roce 1940. Od toho roku až dodnes se také získaná měření dochovala.

Potom v roce 1974 byla především oblast Vysočiny – neboli Českomoravská vrchovina – zasažena ničivými námrazami, které trhaly dráty a lámaly stromy. Stát se zaměřil na výzkum námraz a v roce 1980 u Studnic vyrostly tři mohutné stožáry se zavěšenými vodiči pro napětí 400 tisíc voltů, opatřené v několika výškách množstvím dalších měřidel.

Zařízení se od té doby až dodnes používá. Data jsou odtud ze stovek čidel odesílána automaticky. Přijímají je vědci v brněnské firmě EGÚ, což je pracoviště, které se výzkumem námrazy a příbuzných oborů v energetice profesionálně zabývá od roku 1951. „Letos jsme v přípa-

dě Studnice dokončili osmdesátiletou řadu sledování námrazových maxim v jedné oblasti. To jsou údaje, jaké v takovém celku nikdo na světě nemá,“ vysvětlil Petr Lehký, který se v EGÚ zabývá výzkumem vlastností elektrických sítí.

Údaje ze sledování námraz se využívají například při navrhování nových technologií či ochranných prvků přenosových soustav. Z údajů se odvozují námrazové mapy pro energetiku či stavebnictví. „Nyní tam měříme námrazové jevy na koulích výstražného značení na elektrických vedení pro letce. Údaje budou sloužit jako podklad pro nově vznikající evropskou normu,“ přiblížil Lehký.

OCHRÁNCŮM VADÍ

Budoucnost zařízení u Studnic je ale nejistá. Správa CHKO Žďárské vrchy

[LETOS JSME V PŘÍPADĚ STUDNICE DOKONČILI OSMDESÁTILETOU ŘADU SLEDOVÁNÍ NÁMRAZOVÝCH MAXIM V JEDNÉ OBLASTI. TO JSOU ÚDAJE, JAKÉ V TAKOVÉM CELKU NIKDO NA SVĚTĚ NEMÁ.](#)

totiž s jeho existencí u Studnic nesouhlasí a žádá, aby byly stožáry odstraněny.

Nové Město na Moravě, jemuž dotčené pozemky patří, oproti tomu nemá problém s tím, aby je na další roky firmě EGÚ pronajalo. „Nám tam ty stožáry určitě nijak nevadí,“ řekl novoměstský starosta Michal Šmarda. Vědci se dohodli i s majitelem ostatních dotčených parcel. „Určitě chceme toto zařízení u Studnic provozovat co nejdéle. Nelze ho jen tak přestěhovat, tím znehodnotíme obrovské množství dat, která jsme z toho místa nastřádali,“ řekl Lehký.

Vědci by na místě stoprocentně chtěli zachovat nejvyšší padesátimetrový střední stožár s měřicí technikou. Ten slouží i pro přenos internetu a telekomunikací. „Pokud by krajní stožáry musely být odstraněny, tak se připravíme o možnost tam provádět výzkum na skutečném fyzickém provedení vodičů,“ poznamenal Lehký.

Úbočí vrchu Kopeček nad Studnicí, kde stožáry stojí, patří k nevyšším položeným vyhlídkovým místům Vysočiny. Bývají odtud vidět vrcholky Alp, vzdálené 200 kilometrů. Proto se před lety objevil návrh upravit nejvyšše položený námrazoměrný stožár na rozhlednu. K realizaci zatím nedošlo.

Menší manuální námrazoměrné stanice byly v minulosti na více místech Vysočiny. Byly však už nahrazeny novými technologiemi, a tak se dodnes z těchto pamětníků dochovala pouze mysliveckému posedu podobná stanice u Kalhova na Jihlavsku. Ani ta se už nepoužívá.



Želiv. Klášter s pivovarem, hotelem a wellness

Klášter Želiv je místem s mnoha rozměry. Nabízí osvěžení a povzbuzení pro tělo i pro mysl. Je na vás, zda přijedete na jednodenní výlet, nebo zvolíte vícedenní pobyt se zážitky. Ať už si vyberete jakoukoli variantu, nenechte si ujít prohlídku konventu kláštera s přilehlým kostelem Narození Panny Marie, který přestavěl významný český architekt Jan Blažej Santini, venkovní prohlídku a také klášterní pivovar.

BALZÁM PRO TĚLO I PRO DUŠI

Tak dobře jako v klášterních pokojích se nikde jinde nevyspíte. Uslyšíte, co je to opravdové ticho. Jedinečná atmosféra vám znovu rozproudí krev v žilách a přivede vás na nové myšlenky. Zregenerujete se v lázeňbě, v příjemném prostředí, kde si můžete užít pivní, rašelinové nebo syrovátkové koupele, a dokonce i čokolá-

dovou masáž. Imunitu si posílíte v saunách a na Kneippově chodníčku.

Chuťové pohárky uspokojíte v klášterní restauraci, kde si vyberete z lahodných českých pokrmů. Gastronomický zážitek umocní interiér s klenutými stropy, historické obrazy a velké prosklené tabule, které symbolizují klášter. Přímo v restauraci můžete nejen cítit, ale i vidět velké varny pivovaru. Desátým rokem vaří v klášterních sklepích výborné pivo. Tradice je však mnohem starší, premonstráti tento zlatavý mok vařili už ve 14. století.

TIP NA VÁNOCE

Dárkové poukazy pro vaše blízké: Pivní lázně s neomezenou konzumací piva, romantický nebo relaxační pobyt s privátním wellness a večerí.

UVAŘTE SI SVÉ VLASTNÍ PIVO

Hodte starosti za hlavu a uvařte si pod vedením sládka vlastní pivo. Zážitek, na který se nezapomíná. Během třídenního pobytu se seznámíte s technologií a také se zapojíte do celého procesu – od přípravy přes oddělení sladiny od mláta, zakvašení až po stáčení. Degustace piva je samozřejmostí.

SPOLEČNÉ RODINNÉ I FIREMNÍ ZÁŽITKY

V životě jsou události, které chceme prožít se svými blízkými tak, aby byly nezapomenutelné. Svatba, promoce, narozeniny, křtiny, výročí. V Želivě vám bude společně dobře. Nechte se hýčkat a užijte si nerušenou radost oslav Vánoc i silvestra včetně ubytování, koncertů a dalšího programu.

Více na: www.zeliv.eu, recepce@zeliv.eu nebo tel. číslo: +420 731 598 889





Panský dvůr
Telč

Panský dvůr Telč: místo kouzelných zážitků a gastronomie

- Krásné prostory pro konference
- Zázemí pro společenské, kulturní i sportovní akce, svatby
- Otevřený řemeslný pivovar
- Restaurace s poctivou lokální kuchyní
- Ubytování v příjemném penzionu
- Dětská herna s kavárnou
- Unikátní lanové centrum, lezecká stěna
- Historická expozice V podzámčí
- Půjčovna elektrokol

PODKROVNÍ SÁL



Plně klimatizovaný sál s dřevěnou podlahou, samostatné sociální zařízení, bar i bezbariérový přístup. Jeho součástí je audiovizuální technika. Lze jej využít pro konference, školení, workshopy, filmové produkce nebo taneční akce. Akustika je vhodná i pro uvedení komorních koncertů vážné hudby. K dispozici je wi-fi připojení zdarma.

Rozměr sálu je 12 x 28 m.

- Kapacita dle uspořádání:
- Divadelní 180 osob
 - Školní 150 osob
 - Banketní 100 osob

SPOLEČENSKÝ SÁL

Prostorný sál s osmi francouzskými okny, balkonem, žulovou podlahou a barem. Prostorově je vhodný pro pořádání konferencí, divadelních představení, svateb a jiných kulturních akcí. K dispozici je wi-fi připojení zdarma.

Rozměr sálu je 11,5 x 24,5 m.

- Kapacita dle uspořádání:
- Divadelní 200 osob
 - Školní 160 osob
 - Banketní 120 osob

SVATBY A OSLAVY

Malebné nádvoří a krásné sály skýtající příjemné klidné prostředí pro svatby a soukromé i firemní oslavy. Pro obřad je možné využít venkovní zahradní prosto-

ry. Svatební menu i catering zajišťuje Panská restaurace s poctivou kuchyní a ochotným personálem.

PENZION

Příjemné ubytování přímo v prostorách Panského dvora. Nabízíme 16 pokojů a celkem 35 lůžek. Všechny pokoje mají k dispozici vlastní sociální zařízení, klimatizaci, wi-fi. Pro všechny hosty je zajištěno parkování v areálu.

PANSKÁ RESTAURACE A PIVOVAR

V Panské restauraci vás pohostíme tradiční lokální kuchyní. Vaříme z čerstvých surovin, které nám rovnou ze svých farem dodávají místní hospodáři. Rádi vám načeputeme řemeslná piva z vlastního pivovaru. Vaří je zkušený sládek Mar-



cel Hofman, který vás v případě zájmu vezme na prohlídku s ochutnávkou. Kapacita restaurace je 150 míst.

LANOVÉ CENTRUM A LEZECKÁ STĚNA

Lanový park se skládá z 10 překážek a překonává se pomocí horolezeckých cepínů. Překážky jsou ve výšce 6 metrů nad zemí a tvoří je nejrůznější konstrukce z lan, řetězů, dřevěných lávek a trámků.

Lezecká stěna o ploše 200 m² se tyčí do výšky 9 metrů. Zálubu v lezení u nás



najdou i úplní začátečníci, pokročilí lezci uvítají náročné províslé profily.

DĚTSKÁ HERNA U ZVÍRÁTEK S KAVÁRNOU

Nejmenší návštěvníci Panského dvora ocení dětskou hernu U zvířátek, kde se mohou pořádně vydovádět. Místo je jako stvořené pro narozeninovou oslavu snů.

Dospělí si zatím dopřejí šálek kávy v příjemném prostředí útulné kavárny, ze které jsou děti hrajeící si v herně stále na dohled.



- Dřevěné prolézačky
- Kolotoč, klouzačka, houpačky
- Koutek pro nejmenší
- Stěna na malování
- Útulná kavárna s obsluhou
- Knihy pro děti i dospělé

www.panskydvurtelc.cz



Za hokejem chodil Čapek klidně i pět kilometrů pěšky

Coby hokejový útočník toho sice Karel Čapek v Třebíči zase tolik neodehrál, zato v pozici funkcionáře se zapsal do klubové historie nesmazatelně. Během období, kdy byl ve vedení Horácké Slavie, se podařilo A-týmu probojovat z krajského přeboru až do druhé nejvyšší české soutěže.

TEXT: EVA STREICHSBIEROVÁ
FOTO: ARCHIV MAFRA

Vyrůstal v Okřešicích, takže hokej hrál dost dlouho jen kousek od domu na rybníku. Naštěstí se však Karel Čapek se spolužáky občas účastnil i turnajů škol. A na jednom z nich si ho všiml trebičský trenér Jaroslav Navrátil.

„Zeptal se mě, jestli bych to nechtěl zkusit v klubu. Tak jsem se šel podívat a už jsem zůstal. Bylo mi tehdy nějakých jedenáct let,“ zavzpomínal na své hokejové začátky bývalý útočník, který letos v dubnu oslavil 70. narozeniny.

Strach z toho, že by svým spoluhráčům, kteří s hokejem v klubu začínali mnohem dřív, nestačil, se nebál.

„My jsme doma pořád něco dělali. Hráli jsme fotbal, hokej, běhali jsme a nebo jenom házeli kamením. Proto pro mě nebyl přechod do týmu nijak zvlášť těžký,“ přesvědčoval Čapek.

Hokej mu záhy učaroval natolik, že byl kvůli němu ochotný vstávat brzy za tmy a chodit i pořádnou štreku.

„Okřešice jsou od Třebíče pět kilometrů. Ráno jsem vstával ve tři čtvrtě na pět a ve čtvrt na šest mi jel autobus. Někdy jsem ale musel jít celou cestu pěšky, což takhle večer za tmy nebylo nic příjemného. Občas jsem bál, proto jsem raději utíkal,“ usmíval se při vzpomínce na své každodenní výpravy za hokejem.

Dalo by se tedy říct, že byl mladý Karel Čapek vlastně v permanentním tréninku. „Někdy se třeba stalo, že jsme ráno přišli na stadion a ten byl pod sněhem. Tak jsme pak hodinu hrabali snh a hned potom šli do školy, aniž bychom si zabruslili.“

Svůj první start v týmu mužů si odbyl v době, kdy mu ještě nebylo osmnáct let. Coby sedmnáctiletý „bažant“ nastoupil dokonce proti reprezentantům.



KAREL ČAPEK

Hokejový útočník a pozdější dlouholetý sportovní funkcionář se narodil 10. dubna 1950. Z rodných Okřešic jezdil hrát hokej od roku 1961 do nedaleké Třebíče, kde potom v sedmnácti letech poprvé nastoupil i za místní A-tým. Dvouletou základní vojenskou službu absolvoval na Slovensku – nejprve v Trenčíně, ovšem na poslední tři měsíce ho převedli do Košic, kde následně strávil celkem jedenáct sezon. V roce 1982 se vrátil do Třebíče – zpočátku v roli hracího trenéra, později převzal klub jako ředitel. Tuto funkci opustil až loni na konci prosince.

„Byl to nějaký přítelák. Nás tehdy posílilo i pár kluků z Jihlavy, včetně třeba legendárního Ládi Šmída. Dostali jsme od kompletního národa 2:8, ale pro mě to byl i tak neskutečný zážitek,“ svěřil se Čapek.

O dva roky později pak trebičský talent odešel na vojnu. Nejprve do Písku a následně zakotvil v Trenčíně. „Měli jsme tam parádní partu, dvakrát jsme jen těsně nepostoupili do ligy,“ vybavil si.

A i další roky pak strávil na Slovensku, jen Trenčín vyměnil za Košice, v jejichž barvách hrál jedenáct sezon. „Našel jsem si na Slovensku spoustu skvělých kamarádů. A taky manželku. Měl jsem mít na starost i tréninkové středisko mládeže, jenže nakonec se ozvali z Třebíče a my jsme se rozhodli vrátit,“ prozradil Čapek.

Zpočátku fungoval v mateřském klubu v roli hracího trenéra, ovšem časem se z něj stal ředitel klubu. „Když jsem se vrátil, hráli jsme krajský přebor a na první trénink přišlo sedm kluků. Museli jsme prosit ve fabrikách, aby nám je pouštěli na tréninky. Nejprve jsme si dali za cíl postoupit do druhé ligy a v roce 1996 se nám povedla i první,“ pochlubil se.

BOJ SE ZÁKEŘNOU NEMOCÍ

Bohaté zkušenosti z bojů na ledě i v hokejovém zákulisí byl později nucen využít i v běžném životě. Lékaři mu totiž po jednom odběru krve oznámili, že má chro-

nickou leukemii. „Pořádně to se mnou zatřásl. Ale pak jsem si řekl: No co, tak budeme bojovat. A bojuju už osmnáct let, přestože mi jedna paní doktorka řekla, že se s tím dá žít tak pět let,“ vybavil si nepříjemný rozhovor.

V roli ředitele Horácké Slavie Třebíč skončil Čapek loni v prosinci, dění v klubu však sleduje i nadále. „Jsem ochotný a připravený klubu kdykoliv pomoci, pokud to bude potřeba. A samozřejmě pokud o to někdo bude stát,“ vzkázal.

Za svoji mnohaletou práci v trebičském hokejovém klubu převzal Karel Čapek letos v říjnu Cenu města Třebíče.



TEXT: JAN SALICHOV
FOTO: PETR LEMBERK, MAFRA

Svět přivítají v moderní aréně

Do Vysočina Areny v Novém Městě na Moravě se v únoru 2024 po jedenácti letech vrátí mistrovství světa v biatlonu.

Byla to akce, která rozpoutala biatlonový boom v České republice. V únoru roku 2013 se v Novém Městě na Moravě historicky poprvé uskutečnilo mistrovství světa v biatlonu.

A přesto, že domácí reprezentace vybojovala „jen“ jeden bronz ve smíšené štafete, Češi si díky povedenému šampionátu tento sport doslova zamilovali.

O jedenáct let později, v únoru 2024, se mistrovství světa biatlonistů do Vysočina Areny vrátí. V polovině listopadu o tom rozhodl online kongres Mezinárodní biatlonové unie (IBU), jenž potvrdil kandidaturu Nového Města na Moravě. To se jako jediné o pořádání tohoto eventu v roce 2024 ucházelo. „Samozřejmě, že to bylo očekávané. Ale dokud volba není hotová, nemá smysl s tím jakkoliv operovat,“ praví prezident Českého svazu biatlonu Jiří Hamza.

Právě on je hlavním strůjcem toho, že se biatlon v Novém Městě na Moravě uchytí díky parádním výsledkům Veroniky Vítkové, Gabriely Koukalové, Jaroslava Soukupa a Ondřeje Moravce rozjel biatlonovou horečku v Česku.

„Jura odvádí skvělou práci na všech frontách,“ říká na Hamzovu adresu viceprezident Českého svazu biatlonu Vlasti-

mil Jakeš. „Představili jsme velice pěkné vize, prezentaci na kandidaturu, která tomu ještě pomohla. Jsme samozřejmě rádi, že to takhle dopadlo,“ doplnil.

„Byli jsme jediným kandidátem na rok 2024, ale i tak jsme museli delegátům představit kvalitní projekt. Naše vize je na první pohled jednoduchá, ale čeká nás velké množství práce,“ uvádí Hamza. „Nové Město má v biatlonovém světě punc moderní a pohostinné arény. A na špičce se chceme také nadále udržet. Máme totiž před sebou komplexní rekonstrukci Vysočina Areny,“ dodává.

MODERNIZACE AREÁLU UŠETŘÍ POŘADATELŮM NÁKLADY

„Náš areál postupně stárne, zub času se na něm malinko podepisuje,“ uvědomuje si Jakeš, jenž je v Novém Městě na Moravě tradičně ředitelem biatlonových soutěží. „Svět jde dál, je potřeba do toho jít trochu inovativně. I s výhledem na dalších deset dvacet let,“ upozorňuje.

Nečekejte tedy, že by ve Vysočina Areně vznikly stavby s jednorázovým využitím pouze pro světový šampionát 2024. „Vše připravujeme tak, aby to bylo jednak moderní, jednak multifunkční, s maximální možnou využitelností na normální akce během roku. Nebude tam žádná



JIŘÍ HAMZA PREZIDENT ČESKÉHO SVAZU BIATLONU
A PŘESEDNA ORGANIZAČNÍHO VÝBORU
MISTROVSTVÍ SVĚTA 2024.

věc speciálně pro velké závody. Vždy to bude mít nějaký význam a využití i pro tréninky či soustředění, na které se do Nového Města jezdí.“

V areálu postaví novou budovu, jež bude sloužit jednak jako krytá střelnice a tělocvična, jednak jako velké tiskové středisko. Úprav se dočkají i komentátorské buňky, servisní zázemí či prostor pro diváky. „Celá jedna tribuna, která se v minulosti montovala, bude novou multifunkční stavbou,“ vysvětluje Jakeš. „Spousta věcí vyplývala z toho, že jsme je musely dovážet. Utrácet peníze za stavění, bourání, odvoz, přívoz. Takže to z hlediska udržitelnosti nebylo efektivní.“

Celkovou cenu, kterou budou muset pořadatelé do modernizace areálu investovat, zatím nechtějí prozradit. „V roce 2021 se budeme věnovat projekčním pracím a soutěžení zakázek. A podle toho výslednou cenu uvidíme,“ uvedl Hamza.



Vysočina dětem

www.vysocina.eu

Vysočina Tourism,
příspěvková organizace
Na Stoupách 144/3
586 01 Jihlava
e-mail: info@vysocinatourism.cz

www.vysocinatourism.cz
www.vysocina-konference.cz
www.filmvysocina.cz


Vysocina
DĚTEM

www.vysocina-fandi-kulture.cz
www.dedictvivysociny.cz
www.mgvysociny.cz


Vysocina
Tourism

 @regionvysocina
 @regionvysocina

Mountfield

NAŠE PRODEJNY
ZŮSTAVAJÍ OTEVŘENÉ

(NA ZÁKLADĚ USNESENÍ VLÁDY)


Královny mezi vánočními stromky

Kavkazské jedle

Tradiční nabídka vánočních stromků:
prvotřídní **KAVKAZSKÉ JEDLE Z DÁNSKÝCH
PLANTÁŽÍ ZA JEDINEČNÉ CENY.**

- Prvotřídní **výběrová kvalita** z Dánska
- **Garance čerstvosti**
- **Dokonalý vzhled**, bohatá a pravidelná koruna
- **Až 3 cm dlouhé jehličí**, tmavozelené a husté
- **Nejoblíbenější** stromky na trhu
- **Podmanivá vůně** lesa
- Jedle z Dánska mají širší kmemy, proto **udrží více živin a déle vydrží**

V prodeji
od soboty
21. 11.

 **150–200 cm**

~~899 Kč~~ **539 Kč**

Na požádání Vám strom
ořízneme a zabalíme

Výběrová kvalita z Dánska



TYP	BĚŽNÁ CENA (Kč)	NAŠE CENA (Kč)
100–125 cm Premium	699 Kč	339 Kč
150–200 cm Standard	899 Kč	539 Kč
150–200 cm Premium	999 Kč	649 Kč
200–250 cm Standard	1 199 Kč	749 Kč
200–250 cm Premium	1 599 Kč	959 Kč

www.mountfield.cz

Použití fotografií může být ilustrační. Titulové chyby, změny cen, vybavení a parametry vyhrazeny. Ceny jsou včetně DPH. Akce platí do vyprodání zásob nebo do ukončení. Tato reklamní sdělení nemají charakter nabídky podle § 1732 Občanského zákoníku. Ceny stromků jsou uvedené bez poplatku za ořez a balení.




ŠKODA
SIMPLY CLEVER

NOVÁ ŠKODA OCTAVIA SCOUT

Dobrodružná i romantická. Moje volba



Kombinovaná spotřeba a emise CO₂
vozu ŠKODA OCTAVIA SCOUT: 5,1/100 km, 135 g/km 

Nikdy nevíte, jaký povrch na vás kde čeká, zvláště pokud rádi jezdíte na výlety do přírody, do hor. Nová ŠKODA OCTAVIA SCOUT s výkonem 200 koní a pohonem všech kol vás doveze vždy bez problémů do cíle. Robustnější prvky přirozeně doplňující karoserii i atraktivní světlá výška jsou dalšími faktory, které probouzejí touhu po bezpečném dobrodružství. Nyní ještě prostornější ŠKODA OCTAVIA SCOUT nabízí komfort pro celou vaši rodinu.

novaoctavia.cz

Vaši autorizovaní prodejci vozů ŠKODA:

Horácké autodružstvo

Brněnská 123, 674 01 Třebíč

Tel.: 568 823 853, www.horacke-tr.cz

AUTOSALON F3K, s.r.o.

Spojovací 1338, 674 01 Třebíč

Tel.: 568 846 340, www.autosalon-f3k.cz

AUTO DOBROVOLNÝ V.M. s.r.o.

Okružní 3, 586 01 Jihlava

Tel.: 608 808 300, www.autodobrovolny.cz

Horácké autodružstvo

K Novému nádraží 1345, 594 01 Velké Meziříčí

Tel.: 566 523 141-2, www.horacke-vm.cz

AUTO ... s.r.o.

Nádražní 2118/67

591 01 Žďár nad Sázavou

Tel.: 566 630 303

www.auto-auto.cz