

TURISTICKÉ NOVINY

Bítešsko | Bystřicko | Nedvědiccko | Novoměstsko | Tišnovsko | Velkomeziříčsko | Žďársko

LÉTO 2017

NEJLEPŠÍ TURISTICKÉ NOVINY ROKU 2017

TURIST PROPAG

4. VYDÁNÍ



4.-9. 7. 2017
Slavnosti pernštejnského panství
Hrad Pernštejn, Nedvědice a Doubravník **10**



29. 7. 2017
Historická trhová slavnost -
Stezka hrdelního práva Tišnov **10**



8.-10. 9. 2017
Santiniho barokní slavnosti
Žďár, nám. Republiky, Zámek a Zelená hora **11**



6.-13. 9. 2017
Tradiční Bítešské hody a Setkání
na Podhorácku Velká Bíteš **3**

Úvodní slovo

Koruna Vysočiny i na novém turistickém portále

Rok se s rokem sešel a máme tu 1. výročí narození Turistických novin regionu Koruna Vysočiny. Vyročili jsme s tímto naším dítkem dobrou cestou, protože nám k prvním narozeninám přistál milý dárek od organizátorů soutěže Tourist-Propag s oceněním za nejlepší turistickou informaci roku 2017 v kategorii Turistických novin. To nás těší stejně jako ocenění, které se nám ústně dostává od vás, našich čtenářů. Ostatně, děláme to pro vás!

Buď jak buď, zijeme ale v digitální éře, a „doba webová je doba webová“. Neusínáme tedy na vavřínech tiskové produkce, ale otevíráme pro vás, návštěvníky Koruna Vysočiny, i nový turistický portál. Pravda, potíme se při jeho ladění ještě víc, než při sestavování prvních novin. Nicméně otevíráme postupně i tento informační kanál, kterým chceme všem generacím hledajícím informace na internetu představovat turistické cíle, kalendář akcí i nabídku škály služeb celého regionu soustředěně na jednom portále. Od Žďársko po Tišnovsko, od Novoměstsko po Velkomeziříčsko, od Bítešsko po hrady a výhledy Bystřicka a Nedvědiccka. Množství informací, funkcí i aktualit na portále postupně narůstá, a vzhledem k velkému objemu dat, která ještě musíme zpracovat, věříme, že budete shovívaví k současným „mouchám“, které postupně na jeho provozu vychytáváme. Portál běží od května na adrese www.korunavysociny.cz a budeme rádi, když se nám vás i jeho prostřednictvím podaří zaujmout a nadchnout pro myšlenku návštěvy našeho malebného, rozmanitého, ale především překrásného regionu.

Ať se vám u nás líbí.



Vaše redakce

Koupeme se a koupeme...

Letní sezóna se opět blíží. Parné dny bývají víceméně pravidlem a jak jinak se zchladit než zmrzlinou nebo koupáním. Již některé tipy na koupání jsme Vám dali v prvním čísle těchto novin. Neškodí však, když si je připomeneme. Pro ty, kteří dávají přednost venkovnímu koupání, může území Koruna Vysočiny nabídnout rybník **Velké Dářko** či **Domanínský rybník, Milovský rybník, lom Dolní Rožinka**. Další variantou koupání jsou vybudovaná **koupaliště** například v **Tišnově, Bystřici nad Pernštejnem, ve Velkém Meziříčí** koupaliště Palouky. **Městské lázně** můžete navštívit v **Novém Městě na Moravě**.



Lom v Dolní Rožince

Teď už je na čase zmínit další místa, která ještě nebyla zmíněna. **Rekreační středisko Hálův Mlýn** se nachází v údolí Bílého potoka, které se táhne od Veverské Bítýšky až k Velké Bíteši. Tato oblast je také jednou z velkého množství variant, kde strávíte letní dovolenou. Nevýhodou i výhodou je, že koupání se zde mohou pouze ubytování hosté. 25m dlouhý bazén, dětské brouzdaliště, cvičný bazén, relaxační bazén, masážní lavičky, tobogán, wellness a 3 sauny to vše a spousta dalšího můžete vyzkoušet v **Relaxačním centru ve Žďaru nad Sázavou**.



Koupaliště Tišnov

Přírodní koupání nabízí rybník Medlov, Sykovec, Řečice. **Rybník Medlov**, který je přítokem Fryšávky a najdete ho na horním toku Medlovky, byl vystavěn v 16. století na pozemku zaniklé osady. I toto místo můžete využít ke strávení letní dovolené. V blízkosti rybníka se můžete ubytovat v hotelu Medlov. Další malebný rybník pod názvem **Sykovec** se nachází mezi obcemi Tři Studně a Vlachovice. I tento rybník má něco za sebou. Vznikl mezi lety 1587-1646 a je nejvýše položeným rybníkem na Vysočině. Travnatá pláž s pozvolným písčným břehem zaručuje opatrný vstup do vody. U rybníku je několik restaurací, ubytovacích zařízení, půjčovna loděk, šlapadel a kol. Ke sportu můžete využít rovněž hřiště na tenis či plážový volejbal. **Koupaliště Řečice** s objemem 900 m³ mohou využívat jak děti tak i dospělí. Díky postupné hloubce od 0,4 m mohou i malé děti beze strachu pomalíčku do vody. Dospělí si v pohodě zaplavou, nejhlubší místo měří 2,4 m. Pro děti je zde vybudované pískoviště a houpačky, pro ostatní je k dispozici hřiště na volejbal, nohejbal, tenis či basketbal. Na území destinace můžete také využít i **Aquapark Šikland**. Vodní nádrž s plynulým vstupem do vody má koupací plochu 1 800 m² s maximální hloubkou 3,5 m. Čistá voda, tak láká k osvěžení v horkých dnech. Ti nejmenší nebudou ochuzeni a mohou se vyřadit v brouzdališti nebo na megatrapolíně. K využití je také připravené hřiště na míčové hry. Přírodní koupání nebo vybudovaná koupaliště to vše nabízí území naší destinace. Vybrat si můžete z několika míst a není pochyb, že se rozhodnete dle vašeho vkusu, kde se zchladit v horkých dnech letošního léta.

-ES-

Singletracky v srdci Vysočiny



V polovině dubna se ve Vysočina Areně pomyslně přelomila zimní sezona na tu letní. Na tratích proběhl tradiční jarní úklid, opravy některých poničených částí, bylo vyměněno a doplněno značení. Od 15. dubna se můžete opět oficiálně vydat do singletrackových stezek a otestovat svou fyziku.



Novoměstské singletracky si mohou užít rodiny s dětmi, zkušenější handicapovaní sportovci. **Novinkou je pro letošní sezonu možnost jízdy na stezkách se zkušeným lektorem. Pomůže vám ke zdokonalení jízdní techniky a tím i většího požitku ze stezek.**



Možnost jízdy na stezkách se zkušeným lektorem. Pomůže vám ke zdokonalení jízdní techniky a tím i většího požitku ze stezek.



OKRUHY

Fialová – Baby trail

Jednokilometrová trasa určená pro nejmenší cyklisty je nenáročná, bez zálužnosti.

Zelená – Handy trail

Tříkilometrový trail je určený rodinám s dětmi, který si chtějí vyzkoušet jízdu

v terénu a zajezdit si v mírně vlnitém terénu. Profil trati je vhodný i pro handicapované sportovce.

Modrá – Warm-Up Trail

Devítikilometrová trasa je pro všechny, kdo na kole rádi jezdí jen tak pro radost. Je vhodný pro rodiče s dětmi a technicky méně zdatné cyklisty.

Červená + oranžová – Hors Class Trail

Čtyř a sedmi kilometrová trasa je určena pro zkušené bikery, doplněna je prudšími zatáčkami, častějším střídáním směru, čekají vás kořenité pasáže, klopné zatáčky. Nejtěžší překážky mají objízdnou variantu.

Černá – Word Cup Trail

Tříkilometrový okruh je koncipován jako imitace tratí světového poháru. Setkáte se zde s ostrými zatáčkami, kamenitým povrchem, častě klesání a stoupání...

V areálu je v provozu Test centrum, kde si můžete zapůjčit vhodné kolo a potřebné příslušenství. K dispozici je také servis a mytí kol. Kromě toho Test centrum nabízí rychlé občerstvení a výživové doplňky pro sportovce.

Veškeré informace jsou k dispozici na stránkách: vysocina.bike

-LPP-

Mladí filmaři v srpnu podruhé obsadí Bystřici

Loni byl festival studentských filmů ještě v plenkách, ale letos už sebevědomě chodí po vlastních nohách, a tak se může vrátit do Bystřice nad Pernštejnem se vší parádou. Druhý ročník **START FILM FESTu** odstartuje 5. srpna a potrvá až do 10. srpna a přiveze s sebou jednu významnou osobnost české kinematografie.

Pokud jste o **START FILM**u ještě nikdy neslyšeli, vězte, že se jedná o festival plný nejen studentských filmů, ale také workshopů, přednášek, projekcí, ale hlavně setkání lidí, které spojuje láska k filmu. „Podnětem pro vznik **START FILM**u byla skutečnost, že v domácím prostředí neexistoval festivalový projekt zacílený na okruh nejmladších studentů audiovizuálního umění, který by ve smysluplném pojetí skloubil film, vzdělání a zábavu,“ píše pořadatelé na oficiálním webu. Jejich záměr se loni osvědčil a v prvním ročníku se do soutěže studentských filmů přihlásilo bezmála 70 snímků. I letos se mohou studenti filmových škol zapojit a do 15. července přihlásit svůj film. „První ročník si chválili jak účastníci, tak i hosté – někteří z nich se dokonce vrátili do Bystřice i letos. Snažíme se dělat všechno pro to, aby byl tento ročník ještě lepší. Proto jsme ho také oproti loňsku prodloužili o jeden den a do programu zařadili více workshopů, filmových projekcí a dalších překvapení,“ prozradil pořadatel festivalu Josef Čadík. Všichni akreditovaní účastníci budou mít tedy možnost vybrat si z nabídky tematických workshopů vedených skutečnými od-

borníky, jako je třeba dílna filmových triků s Borísem Masníkem, tvorba dobré reklamy s Martinem Bezouškou nebo tvůrčí psaní pod vedením Jana Gogoly mladšího. Součástí budou také besedy a přednášky s festivalovými hosty. Nepřijedete zkrátka, ani když nejste studentem filmové školy. Po celý čas festivalu budou totiž probíhat veřejné projekce, včetně soutěžních snímků, a to přímo pod širým nebem v amfiteátru na bystřickém



OBSAH

Na kole i pěšky letní Vysočinoustr. 1, 3, 4, 6
Mořské lázně a bikerský ráj v srdci Vysočinystr. 1, 2
Letní festivaly a historické slavnostistr. 3, 6, 7, 10, 15
Svratka slavnoststr. 7

Kam s dětmi – 12 tipů pro malé i velkéstr. 5
Regionální výrobky a výrobcistr. 8
CHKO Žďárské vrchy – Představujeme zelené srdce Českastr. 9
40 tipů na výlety za poučením – Naučné stezky regionustr. 12-13

Santiniho barokní slavnostistr. 14
Malá i velká muzea odkrývají duši krajestr. 13
Jak strávit dny babího létastr. 14
Kalendář nejvýznamnějších akcístr. 16

náměstí nebo v atriu zdejší SOŠ a VOŠ zemědělské. Tzv. „mokrou variantu“ pak zajistí místní kulturní dům. Pokud máte chuť strávit léto s filmem v Bystřici, rozhodně se přihlaste nebo se přijedte podívat na projekce. Přesný program a více informací o festivalu najdete na webových stránkách www.startfilm.cz. Druhý ročník festivalu pořádá Kinematograf bratří Čadíků ve spolupráci s městem Bystřice nad Pernštejnem.

-LV-



Velkomeziříčsko most Vysočiny



Po stopách zámeckých pánů



Historie rodů zámeckých pánů z Velkého Meziříčí je spjata s památkami blízkého okolí. Dnes se proto vydáme po jejich stopách pěšky, na kole či autem. Celková trasa měří přes 27 km.

Naše cesta začíná na zámku ve Velkém Meziříčí, nebo-li dříve románském hradu, který je zmiňován k roku 1236. K nejstarším partii hradu patří palác na skále s malým nádvorem a hradbním opevněním. V 15.–16. století byl hrad přestavěn na renesanční zá-



Netín, hrobka Lobkowitzů

mek a v 18. století po požáru upraven barokně. Zámek je v soukromém vlastnictví rodiny Podstazkých-Lichtenstein. V budově sídlí Muzeum Velkého Meziříčí. Prohlídka muzejních sbírek a zámeckých prostor určitě stojí za zhlédnutí. V letních měsících se stane součástí prohlídkové trasy nově zrekonstruovaný sál, ve kterém budou k vidění nástěnné fresky z roku 1260.

Po prohlídce zámku a místního parku se vydáme dříve císařskou cestou, dnes hlavní silnicí směrem na Jihlavu, do Stránecké Zhoře. Zde můžeme navštívit místní zámek, který je jednou z mála staveb v naší republice inspirovan typem italského kastelu. V rámci

celé České republiky je zámek určitou raritou. Původní tvrz je připomínána už na konci 14. století. I přes zchátralý venkovní stav budovy, nás překvapí krása opravených vnitřních částí zámku, které si můžeme prohlédnout po domluvě s kastelánem. Již ve 30. letech 18. století se zámek stává pevnou součástí velkomeziříčského panství.

Po prohlídce zámku se vydáme po cyklotrase č. 5234 a posléze č. 103 do Netína. Kdo bude mít odvalu a bude si chtít zkrátit cestu, může odbočit u rybníka Strachovec na starou zámeckou cestu, která vede kolem Žákova rybníka přes les Pod Černochovem, až do Netína. Zde pojedeme kolem kostela Nanebevzetí Panny Marie, kdy je jeho počátek stavby zmiňován již v 11. století. A právě roku 1572 zde byl pohřben zakladatel Stránecké Zhoře a majitel zhořského zámku Jan Stránecký ze Stráneck. My se ale vydáme o pár desítek metrů dále až k hrobce rodu Lobkoviců. Cestou k hrobce projdeme lipovou alejí lemovanou 14 kamennými kapličkami křížové cesty.

Hrobka byla postavena v letech 1869–1871 na přání kněžny Leopoldiny z Lobkovic, majitelky zhořského i velkomeziříčského zámku. V kryptě jsou pochováni členové rodů Lobkoviců, Harrachů, Podstazkých-Lichtensteinů. Nad kryptou je kaple zasvěcená Sedmibolestné Panně Marii.



zámek Velkého Meziříčí

Kde se najíst,
kde se vyspat



Hotel a restaurace Pod Zámkem
Radnická 6, Velké Meziříčí
tel.: +420 566 520 900
www.hotel-vm.cz

Hotel a restaurace Jelinkova vila & Malostránský pivovar
Třebíčská 342/10, Velké Meziříčí
tel.: +420 566 502 205
www.jelinkovavila.cz

Hotel a restaurace U Bílého konička
Hornoměstská 348/5, Velké Meziříčí
tel.: +420 566 523 937, 605 054 154
www.ubilehokonicka.cz

Hotel a restaurant Panorama
Třebíčská 194/64, Velké Meziříčí
tel.: +420 561 110 508, 737 797 030
taxi zdarma z VM do hotelu: 731 622 626
www.ocpanorama.cz

Po prohlídce tohoto památného místa se vydáme na cestu do Mostišť. Pojedeme po značené cyklotrase č. 5242, která nás zavede až ke zřícenině hradu Mostiště. Kolonizátoři zdejšího území byli páni z Lomnice, kteří se později rozdělili na čtyři rodové větve, a to z Tasova, Meziříčí, Vanče a Mostiště. Právě poslední zmiňovaný rod sídlil od poloviny 13. století na zdejším hradu. Bohužel hrad dlouho stát nevydržel. Jeho zánik je mapován do období husitských válek. Dodnes se zde zachovaly pouze nepatrné zbytky zdí. Poté se stal statek součástí meziříčského panství.

A odtud nás cyklotrasa č. 5242 opět zavede do Velkého Meziříčí na začátek naší cesty. Pokud se cestou vrátíte do minulosti, určitě potkáte bílou paní, která v noci opouští hrobku v Netíně a vrací se na zámek ve Velkém Meziříčí, či uslyšíte kokrhát kohoutka, který hlídá poklad na místě bývalého hradu Mostiště, nebo uvidíte čerta, jak se snaží najít pramen v zámecké studni. -LP-



Tradiční bítešské hody 2017

Klub kultury Velké Bíteše ve spolupráci s Městem Velká Bíteš pro Vás připravil program letošních Tradičních bítešských hodů, které se uskuteční od středy 6. září do středy 13. září.

Rádi bychom Vás zejména pozvali na narozeninový koncert Petra BENDE s jeho hosty. Petr BENDE oslaví v pátek 8. září, na hodech svým večerním koncertem 20 let hudební kariéry a také své významné životní jubileum. Na tento výjimečný koncert ve své „domovině“ si Petr BENDE pozval svoji věrnou kapelu, se kterou koncertuje již třináct roků v nezměněné sestavě. Kapelu doplní velký rockový-dechový Big Band. Jako své hosty si pozval legendu skupiny YoYo Band Richarda TESÁŘIKA, zpěváka legendární skupiny Burma Jones Bohouše JOSEFA, hitmakera Ivana HLASE a Romana HORKÉHO. Těšte se spolu s námi na více než dvou hodinový koncert plný skvělé muziky. Koncert na velkém pódiu na Masarykově náměstí bude doplněn o ojedinělou zvukovou aparaturu, osvětlení a netradiční videoprojekci.

Před tímto koncertem vystoupí mladí hudebníci TOM TOM BAND z bítešské Základní umělecké školy a rovněž zmíněná hudební legenda Ivan HLAS.

O hodové sobotě 9. září se můžete těšit již na 15. ročník folklorního festivalu „SETKÁNÍ NA PODHORÁCKU“, kterým Vás provede doc. Karel HEGNER. V sobotní večer dále vystoupí slovenský folklorní soubor VARGOVČAN z našeho družebního města Hanušovce nad Topľou. Po folkloru přivítáme slovenskou kapelu R2 BROTHERS, kde uslyšíte jedinečné propojení cimbalu, houslí a pop-rockového stylu a můžete shlédnout cimbalistu skupiny, který je držitelem ocenění „nejrychlejší cimbalista na světě“. Závěr sobotního hodového večera nám přinese swing a jazz v nezaměnitelném podání VOJENSKÉ HUDBY OLOMOUC ARMÁDY ČESKÉ REPUBLIKY.

V neděli 10. září proběhne již tradiční hodový program pod máj a krojovaný průvod městem s chasou za účasti dechové hudby LESANKA, MUZIKANTI LADISLAVA PRUDÍKA a historického šermu TARANIS. Dopolední program na náměstí zajistí dechová hudba DOUBRAVĚNKA.

Tomáš Jelínek, ředitel Informačního centra a Klubu kultury

Úprava a úbor hlavy žen k lidovému kroji



Regionální pracoviště tradiční lidové kultury v Kraji Vysočina při Muzeu Vysočiny Třebíč připravilo v sále Městského muzea ve Velké Bíteši pro letošní návštěvníckou sezónu zajímavou výstavu „Tradiční úprava a úbor hlavy žen k lidovému kroji na Horácku a Podhorácku jindy a nyní“. Návštěvníci mají možnost shlédnout vzácné sbírkové předměty ze čtyř krajských a několika městských muzeí v Kraji Vysočina – to znamená jak z naší podhorácké národopisné oblasti, tak z moravského i českého Horácka. Výstava obsa-



Foto: Silva Smutná

huje panelovou část s bohatou obrazovou dokumentací účesů a úborů hlav k lidovému kroji při různých slavnostních příležitostech v současnosti a dále způsoby a postupy vázání šátků. Ve skříňových a pultových vitrínách jsou vystaveny různé druhy šátků, věnce, hřebeny, ozdoby a řada čepců – od vyšívaných plátěných až po starobylé krepiny a vzácné zlaté čepce, které nosily



jak měšťanky, tak bohaté selky a mlynářky. Návštěvníci si mohou prohlédnout rekonstrukce již zaniklých či méně známých účesů na trojrozměrných exponátech. Pozornost zaujmou historické ikonografické materiály, avšak též i snímky z průběhu projektu „Tradiční úprava hlavy“ realizovaného Národním ústavem lidové kultury ve Strážnici v minulém roce, kdy při provádění účesů spolupracovalo zdejší regionální pracoviště TLK spolu s dívkami z Národopisného souboru Bítešan. Součástí výstavy jsou též krátké videozáznamy dokumentující několik způsobů úvazu krojového šátku. Věříme, že tato výstava, námětem zcela výjimečná, zaujme nejen mládež z folklorního hnutí, dřívější a současné členy hodových chas v místě a okolí, ale zajistí též odbornou a širokou veřejnost, které poskytne nejen poučení, ale bude pro mnohou dívku či ženu též zdrojem inspirace.

Bítešsko krojovaná Vysočina



Turistické
informační
centrum



Masarykovo nám. 5,
595 01, Velká Bíteš
tel.: 566 532 598,
e-mail: tic@bitessko.com



Kde se najíst,
kde se vyspat



Restaurace Naše Bítešská
Vlkovská 482, Velká Bíteš
tel.: +420 775 981 755
www.nasebitesska.cz

Cukrárna U Zdubů
Masarykovo náměstí 10, Velká Bíteš
tel.: +420 566 532 490
www.tastedwines.com

Hotel a Restaurace U Raušů
Masarykovo náměstí 13, Velká Bíteš
tel.: +420 566 532 887
www.urausu.cz

Penzion a restaurace U Vrány
Kostelní 69, Velká Bíteš
tel.: +420 566 532 807
www.uvrany.cz

Restaurace Na 103
Peroutkova 103, Velká Bíteš
tel.: +420 605 960 896
www.na103.cz

Hotel a restaurace Jelínek
Masarykovo náměstí 83, Velká Bíteš
tel.: +420 566 532 462
www.hotel-jelinek.cz

Výstava je přístupná do konce měsíce září 2017, a to úterý a čtvrtek 9:30–12:00 a 14:00–16:00; středa a pátek 8:00–12:00 a 14:00–16:00. Mimo uvedenou dobu lze návštěvu muzea sjednat telefonicky (566 789 380, 731 8582 112). Více informací je na webu muzeumbites.cz. -SS-



Přechod hřebene Arnoleckých hor



Hřeben Arnoleckých hor se táhne z Celenského kopce u Polné až k Netínu, což činí asi 20 km. Při dobrém počasí je masiv, tvořící dominantu krajiny, pozorovatelný ze vzdálenosti až 50 km.

A Nenápadné a ne příliš turisticky frekventované území nabízí nejen velmi proměnlivou a půvabnou krajinu česko-moravského pomezí, ale i unikátní evropské rozvodí Labe–Dunaj, kde poutníci na vlastní oči uvidí, jak z jedné strany kopce stéká voda pramene Řehořovského potoka do Černého moře, a téměř na dohled je na stejném návrší pramen Jamenského potoka, čili říčky Šlapanky, jejíž vody končí v moři Severním.



Start přechodu Arnoleckých hor byl v Řehořově, kam nás dovezl autobus, cílem byla autobusová zastávka v Měříně – tento oblouk podle oficiálních údajů z turistických map odpovídá délce 25,5 km.

Převážnou část trasy jsme šli po zelených turistických značkách, z Dědkovské hory do Měřína po žluté značené cestě.

Členitý terén s mnoha výhledovými místy umožnil v turisticky přívětivém počasí sledovat značnou část Českomoravské vrchoviny – Žďársko a Bohdalovsko, na druhé straně Brtnickou vrchovinu, Řehořovskou pahorkatinu s elegantním a odevšad viditelným Kopečkem, Měřinskou kotlinu s vystupujícími tajemnými křížby... I obce, kterými jsme procházeli, nabízely spoustu krásných zákoutí a historických zajímavostí. Jedno z míst, které turisté nikdy nezklame, je pramen řeky Balinky na jižním úbočí Ha-

vliny, nejvyššího vrchu Arnoleckých hor – odpočinek u zurčícího pramene a zápis do pamětní knihy patří k požitkům, kterých se pochodníkům během cesty dostává.

Pak už jen vystoupat po svahu a jsme na nejvyšším bodě Arnoleckých hor – Havlina (707 m n. m.) se svým červenobílým vysílačem je zdaleka viditelná, i když krásou ji daleko předčí Dědkovská hora, sice o několik metrů nižší, ale těžící ze své dobré pozice téměř v závěru hřebene – odedávna se nechává obdivovat ve všech ročních obdobích.

K Dědkovské hoře, jako výraznému a krásnému krajinnému prvku v širém okolí, se upíraly zraky obyvatel, kteří na úsvitu dějin vystupovali po jejích zalesněných kamenitých svazích protkaných množstvím životodárných potůčků a prosilí božstva o ochranu – dodnes má vrchol hory tajemnou atmosféru a také artefakty zde umístěné umocňují magické kouzlo místa.



Směrovník na Dědkovské hoře (694 m n. m.) udával, že do Měřína je po žluté značené turistické trase 6,5 km – cesta z kopce rychle ubíhala, takže v Měříně nám ještě zbyl čas na prohlídku několika pamětihodností. Autobus přijel přesně v 15:48 a my jsme v první části jízdy, až k Řehořovu, v pohodlí sledovali z oken hřeben na obzoru, který jsme během dnešního dne poznali a přešli.

Zdroj: www.svatosi.cz

Vysočinou po EuroVelo 4



Během června a července se na cestách, silničkách a cyklotrasách Žďarska, Novoměstka, Bystřicka a Nedvědice objeví značky s modrým evropským emblémem a číslem 4 Central Europe Route. To bude konečně realizováno vyznačení dálkové evropské trasy EuroVelo 4 – Trasy střední Evropou i na Vysočině. Trasa EuroVelo 4 je součástí 14 transevropských cyklotras spojujících napříč Evropou nejzajímavější cíle, regiony a místa. Je jednou ze 4 tras, které protínají i Česko. EV 4 tak propojuje nebo v budoucnu propojí Vysočinu s Francií a Německem na západě a Polskem a Ukrajinou na východě.



B Trasa: Veselý kopec – Hlinsko–Studnice–Vojnův Městec–Radostín–Velké Dářko–Polnička–Pilák–Zámek Žďár–Zelená hora–Vysoká–Lhotky–Jiříkovice–Vysočina Arena–Zubří–Vojtěchov–Centrum EDEN – Bystřice–Vír–Koroužné–Štěpánov–Ujčov–Nedvědice–Pernštejn

Délka: 100 km
Náročnost: střední
Kolo: trekové, MTB

100 km, které na své 4000 km trase dopřává regionu Koruny Vysočiny, se vině kolem nejvýznamnějších míst. Když to vezmeme od severu: od skanzenu lidové architektury Vysočina na Veselém kopci u Hlinska zamíří cyklista lesy západního okraje Žďárských vrchů k proslulému „moři Vysočiny“ – rybníku Velké Dářko.

Přírodní klenoty pak vystřídá památková perla UNESCO – Zelená hora ve Žďáru nad



Sázavou. Nejprve ale mineme oblíbené dětské „řádiště“ Salon Vagon Express v Polničce, a také sportovní a rekreační areál Pi-



lák u Pilské nádrže na okraji Žďáru. Pak už okolo Zámku Kinských vystoupáme na Zelenou horu. Přímou cestou přes Vysoké, Lhotku a Jiříkovice přivádí EV 4 návštěvníky k nejmodernějšímu sportovnímu stánku – Vysočina Aréně v sousedním Novém Městě na Moravě. Cyklistická mekka tak leží právě na evropské cyklotrase. Malebným přechodem na Bystřicko po nových cyklostezkách se ocitneme u bran centra environmentálního poučení a zábavy Centrum EDEN. A dále po toku bystřiny Bystřice se spouštíme do kaňonovitého údolí řeky Svratky ke stánku outdoorových sportů v obci Vír. Malebné údolí obklopení homolemi lesnatých kopců přivádí cyklisty do městečka Nedvědice, na úpatí gotické perly mramorového hradu Pernštejn.

V Nedvědici prozatím značení EuroVelo skončí, protože o další trase na Brno jed-

ná s obcí Jihomoravský kraj. Nicméně putování po budoucí trase nám může suplovat dosavadní cyklotrasa č. 1, která vede dále přes barokní malebné městečko Lomnici k raně gotickému klášteru s unikátní historií – Porta Coeli, neboli Bráně nebes v obci Předklášteří u Tišnova a k Tišnovu samotnému. Odtud pak EuroVelo 4 bude pokračovat k brněnské přehradě. Trasa je samozřejmě obousměrná, takže je možné se po ní vydat právě opačně i z Brna až do Hlinska.

Video k trase najdete na tomto QR kódu



Mitrovskou krajinou po Zubřích stezkách



Zubří stezky jako síť různorodých cyklistických tras provází nadšené bikery, ale i turisty a rodiny s dětmi okolím Bystřice nad Pernštejnem. Trasy jsou navrženy tak, aby obsáhly širokou škálu zajímavých historických, technických či kulturních míst, jež tento region nabízí. Tentokrát vás zveme na trasu barokní krajiny na pomezí jižního Bystřicka a Velkomeziříčska, kterou ztvárnila péče posledních panských majitelů – pánů Mitrovských z Nemyšle. Dnes je to krajina poklidných malých vesniček, potoků, rybníků a velkých alejí lemujících panské cesty...

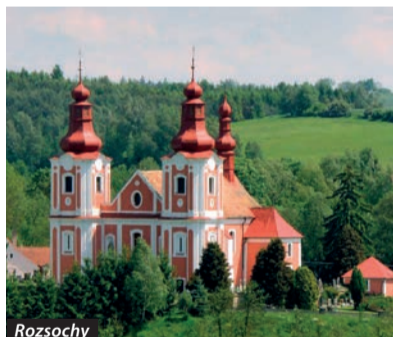
C Trasa: Centrum EDEN – Pohádková alej–Rozsochy–Blažejovice–Horní Rožinka–Zvole–Olešinky – (možná odbočka na Šiklův mlýn)–Blažkov–Mirošov–Moravec–Radkov–Dolní Libochov–Meziboří–Krčma–Mitrov–Bukov–Milasín–Rožná–Josefov–Pernštejnské Janovice–Býšovec–Věchnov–Bystřice nad Pernštejnem

Délka: 55 km
Náročnost: střední
Kolo: trekové, MTB

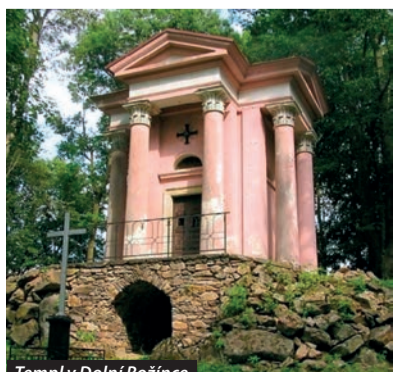
Okruh začínáme v Bystřici nad Pernštejnem u nově zrekonstruovaného Centra EDEN. To vyrostlo z původního panského dvora, který zde Mitrovští zřídili ke správě svých polností a lesů. Dnes centrum EDEN upomíná na dobu jejich správcování expozi-



cí v hlavní budově, zatímco zbytek areálu slouží jako výukový a zábavní prostor pro všechny generace. Od EDENU se trasa vydává Pohádkovou alejí směr sportovní areál Lužánky, kde se za sochou zubra stočí vlevo podél říčky Bystřice na cyklostezku do Domanínka a dále směr Rozsochy. Nepřehlédnutelnou dominantou je červenobílý barokní kostel sv. Bartoloměje, vystavěný Mitrovskými jako rodinná hrobka. Nakonec tu ale odpočívá jen stavitel sám. Přes Horní Rožinku se dostáváme do Zvole, kde si ne-



nechte ujít ukázkou barokní architektury od J. B. Santiniho – kostel sv. Václava. Ze Zvole stále po cyklotrase 5061 pokračujte do Olešinek a odtud po trase 5130 přijedeme k Westernovému městečku Šiklův mlýn. Zde můžete prožít celodenní zábavní program a vyzkoušet spoustu, netradičních věcí, které vás zanesou na divoký západ. Zkrácení trasy z Blažkova může zpříjemnit výlet návštěvou Dolní Rožinky, která byla sídlem Mitrovských. Původní zámek dnes sice slouží jako škola, někdejší sýpka ale vedoucí Rožince jako strašidelný zámek Draxmoor. Kdo chce spíše relaxovat a načerpat energii z klidného prostředí, toho zláká pro-



Templ v Dolní Rožince

cházkou lesoparkem Templ 300 m od strašidelného zámku, anebo najdete v lese jižně od obce umělého zříceninu Jivina, která sloužila ke zpestření výletů rodu Mitrovských. Za Šiklandem v Blažkově se odpojme ze značených tras a vychutnáme si sjezd do údolí říčky Bobručky a dále do Mirošova, kde začíná být krajina posetá rybníky. V Mi-



Jivina v Dolní Rožince

rošově najedeme na cyklotrasu č. 5256, kterou sledujeme do Moravce. Zdejší zámek slouží Moravskému zemskému muzeu a po dohodě je přístupná knihovna. Zároveň zde můžeme spočinout v příjemném zámeckém parku. Dále směrem na Pikárec na konci Moravce míjíme malou pekárnu



Mezibořský rybník

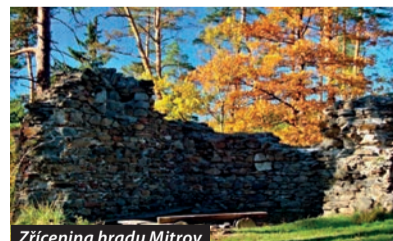
místních proslulých Pikáreckých preclíčků. Před Pikárcem samým se dáme vlevo na Radkov a přes Radkovičky kolem rybníka Křenářka až do Dolní Libochové. V Dolní Libochové se po cyklostezce č. 5235 vezeme kolem malebného Mezibořského

rybníka do Krčmy. I když původní krčma na císařské silnici z Brna do Nového Města už nefunguje, pokochat se může duše a zrak jednou



Alej Krčma

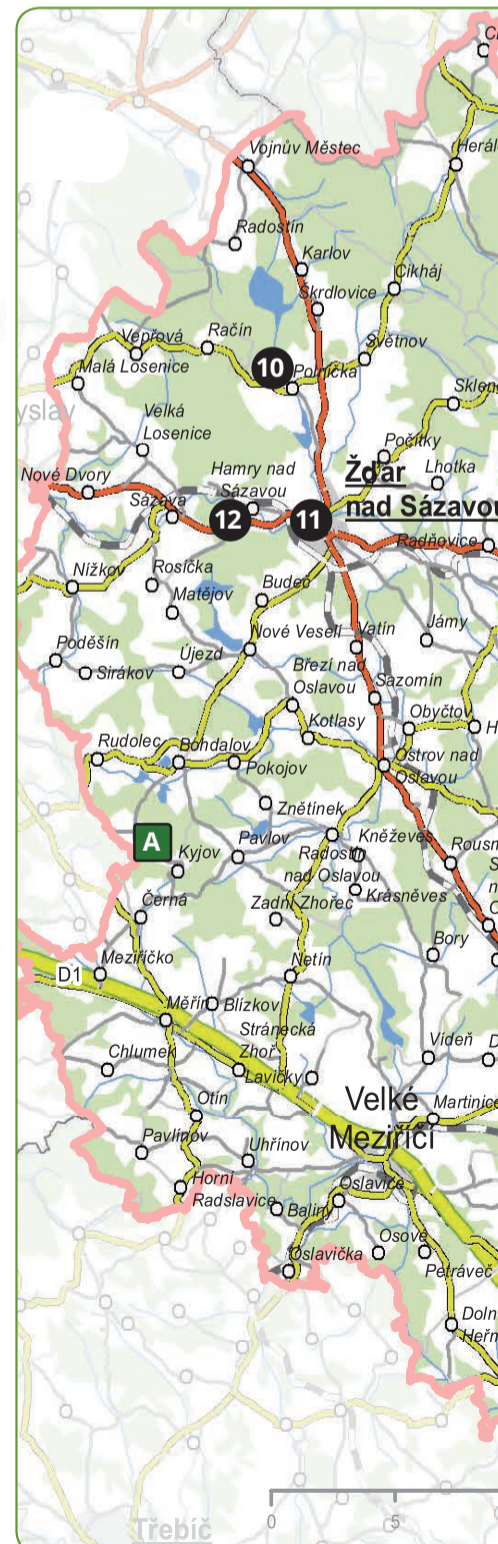
z nejkrásnější lipových alejí na Vysočině. Na konci osady se ponoříme do hlubokého údolí Loučky přes Podmitrov, a opět vzhůru kolem zříceniny hradu Mitrov další neméně krásnou alejí na Mitrovský dvůr. Zdejší hovězí farma westernový dvorec má pro hladové a žízňivé steakový bufet.



Zřícenina hradu Mitrov

Z Mitrova se dáme přes historický Bukov a malý malebný Milasín do Rožné, cestou máme výhledy na areál uzavíraných uranových dolů. Z Rožné celou trasu ještě protáhneme klidnými malebnými silničkami přes Josefov do Býšovce a odtud pak přes Věchnov a rybník Argentina zpět do Bystřice.

Video k trase najdete na tomto QR kódu



Kam s dětmi

12 tipů pro malé i velké



Šiklův mlýn – Westernové městečko

1 Boj s bandity, jízda na divokém býkovi či rýžování zlata, to jsou některé z mnoha kratochvílí, vracející nás a hlavně naše děti do dob Divokého západu. Každý den krom pondělí probíhá v městečku celodenní program. Divadelní westernová představení plná koní, kaskadérů a pyrotechnických efektů jsou několikrát denně. Zvláště děti potěší zvířecí a westernová show a také podvečerní noční ohňová show. Každou sobotu se nabízí speciální rozšířený program. V posledních letech přibyl ve známém centru volného času aquapark s tobogánem, Rodeo aréna, Military a Offroad zóna i menší rozhledna. Nechybí tu vlastní letiště a také vyhlídkové jízdy vláčky. Ani se nenadějete a strávíte zde zábavný týden. Městečko proto nabízí mnoho druhů ubytování a zajišťuje stravování. Více informací: www.sikland.cz, tel.: 566 567 400, 602 750 130



Strašidelný zámek DRAXMOOR

2 Zábavní areál pro malé i velké. Budova historické sýpky ze 17. stol. je proměněná na stylový strašidelný zámek. Draxmoor se rozkládá ve třech rozsáhlých patrech a na úvod vás do strašidelné atmosféry naladí 3D film, který vás seznámí s místní čarodějnicí. Pak se vydáte do temných zá-

koutí zámku. Navštívíte pravou upírskou hostinu, mluvící a hýbající se čarodějnice, oživlý hřbitov a mnoho dalších příšer a oblud, které se na vás pohrnou snad ze všech stran. Najdete zde i takové unikátní atrakce jako je bezbariérový výtah se strašidelnými efekty, který končí v samotném pekle. Na konci na vás čeká nádvoří s perníkovou chaloupkou, skákacím hradem a suvenýry. Více informací: www.sikland.cz, tel.: 566 567 400, 602 750 130

Centrum Eden – Centrum zelených vědomostí

3 Ráj zábavy a poznání na Vysočině. Pívovar, panské bydlení, krtčí nora a horácká vesnička, tak, jak se tu bydlelo dřívě. Rozsáhlý zábavní a vzdělávací komplex, kde můžete strávit s dětmi zajímavý víkend i dny dovolené, najdete na okraji města Bystřice nad Pernštejnem. V Centru Eden můžete nahlédnout nejen do minulosti horácké vesničky, kde ochutnáte čerstvou kávu a buchty, ale také do budoucnosti v Ekopavilonu plném moderních a ekologických technologií. Dospělé určitě potěší místní minipívovar Mittrowsky, který vaří tradiční i speciální piva nejen ke gastronomickým slavnostem, které se tu pravidelně pořádá-



ji. Do centra města vás od Centra Eden zavede pohádková alej, plná pohádkových postav a lanových překážek, kterou hlídá socha Zubra z dílny Michala Olšiaka. Více informací: www.centrumeden.cz, tel.: 566 788 400

Zubštejn

4 Na okraji Bystřicka u vesničky Pivonice je zdaleka viditelná zřícenina středověkého hradu Zubštejn. Místo je ideální pro rodinný výlet a nikoho nezklame. V podhradí si můžete prohlédnout repliky středověkých obléhacích strojů, přímo k zřícenině vede dřevěná lávka a tak si můžete vše prohlédnout velmi z blízka. Za krásného počasí vás potěší daleké výhledy na celé Bystřicko. www.info.bystricenp.cz, tel.: 566 590 387/8



Outdoor Domanín

5 Lanový park byl vybudován v roce 2014 v přilehlém lese u rekreačního zařízení Borovinka, nedaleko obce Domanín u Bystřice nad Pernštejnem. Je určen nejširší veřejnosti – dětem, mládeži, dospělým, jednotlivcům i kolektivům, sportovním klubům, zájmovým kroužkům a všem, kteří chtějí zažít netradiční zážitek. www.outdoordomanin.cz



Ferraty Vír

6 Pokud vašim dětem nechybí odvaha a mají radost z pohybu, můžete společně vyrazit do Vír u Bystřice nad Pernštejnem. Zde jsou dvě zajištěné stezky – via ferraty a s přehledem je zdolávají i zdravotně předškolního věku. Půjčovna potřebného vybavení a pomoc zkušených instruktorů v místě je na základě rezervace či předchozí domluvy. www.ledovastenvir.cz



Výlet do Horáckého muzea

7 Pro mnoho dětí není výlet do muzea nikterak zajímavý. V Horáckém muzeu v Novém Městě se však nebudou nudit děti ani dospělí! Od května se totiž opět otevřely další dva prohlídkové okruhy – oblíbený Mlejnek z Víru a Strašidelné podzemí. Mlýnek z Víru,



kteří vodním kolem rozhýbá desítky postavíček, můžete vidět v provozu každou půl hodinu. Ve sklepení sídlí místní strašidla, která jsou nachystaná vám přiblížit místní



pověsti. Prohlídka probíhá každou půl hodinu po skupince 12 osob. Prohlídky je ale možné si dopředu zarezervovat. Dvorek i podzemí jsou přístupné až do října, poté se mlejnek i strašidla zazimují, aby vám mohly dělat radost i další sezonu. Od 22. června do 31. srpna jste zváni na prázdninovou výstavu pro děti s názvem **Dějiny udatného českého národa**. K vidění bude obří reporelo o české historii, od ilustrátorky a spisovatelky Lucie Seifertové, které bylo i na EXPU a dostalo Zlatou stuhu a Magnesii literu.

Na výlet do Jimramova za Broučky

8 Historický ráz městyse Jimramov je často vyhledávaný filmovými štáby. Na náměstí Jana Karafiáta, které je pojmenované po místním rodákovi, najdete Síň rodáků. Mezi vystavovanými předměty najdete také loutkový výjev Brouci od Jiřího Trnky. Původně ho vytvořil pro světovou výstavu Expo 1938 v New Yorku. Kvůli válce se však výstava nekonala a Broučci tak byli vystaveni až na světové výstavě Expo 1958 v Bruselu.

Na místě si můžete zapůjčit audioprůvodce a po procházce Jimramovem navštívíte mimo jiné například rodný dům Jana Karafiáta, bratří Mrštíků nebo hrobku rodu Belcredi. Pokud povede vaše zpražecení cesta přes Roženecké Paseky, zavítejte na vrch kopce Kamenice, kde najdete Pomník Broučkům. Odměnou vám bude krásný výhled na krajinu Žďárských vrchů.

Zahradní železnice Drásov

9 Toto místo Vás okouzlí nejen svým vzhledem, ale také svou atmosférou. Úzkorozchodnou zahradní železnici o rozchodu 600 mm objevíte v obci Drásov. Dospělí se mohou vrátit vzpomínkami do svého dětství, které jim připomenou kartonové jízdenky. Projedete se replikou historického vláčku, uvidíte několik historických lokomotiv a na památku si můžete odvézt upomínkové předměty.



Salón Expres Vagon

10 Perfektní letní zábavu uprostřed krásné přírody naleznete v **Salónu Expressu Vagon**. Tento přírodní dětský areál na vás čeká jen 5 km od Žďáru nad Sázavou na okraji obce Polnička. Dostanete se sem bez problémů autem, o mnoho příjemnější je ale spojit návštěvu s vyjíždkou po cyklotrase Žďár nad Sázavou–Polnička–Velké Dářko. Ta je vhodná i pro malé cyklisty a provede vás krásnou krajinou, například okolo vodní nádrže Pilská.



Areál je situován v kouzelném přírodním prostředí Stříbrného rybníka a okolních sluncem prohřátých luk a provoněných lesů. Turistům a cyklistům nabízí Salón Ex-

pres Vagon možnost občerstvení, relaxace a spoustu zábavy pro děti. Největší atrakcí areálu je dětský vláček. Ten své pasažéry provede po 300 m dlouhé úzkokolejné železnici s tunelem. To ale rozhodně není vše. Na děti zde čeká také skákací hrad, vodní čluny, jízda na čtyřkolkách nebo lanovka. V Zookoutku vás pak rozveselí kozy kamerunské, papoušci nebo morčata. A samozřejmostí je občerstvení pro malé i velké, které vás posílí na případnou další cestu. Otevírací doba – každý den od 10 do 19 hodin. V září otevřeno pouze o víkendech také od 10 do 19 hodin. Více informací na webu www.vagonpolnicka.cz.



Modelové království

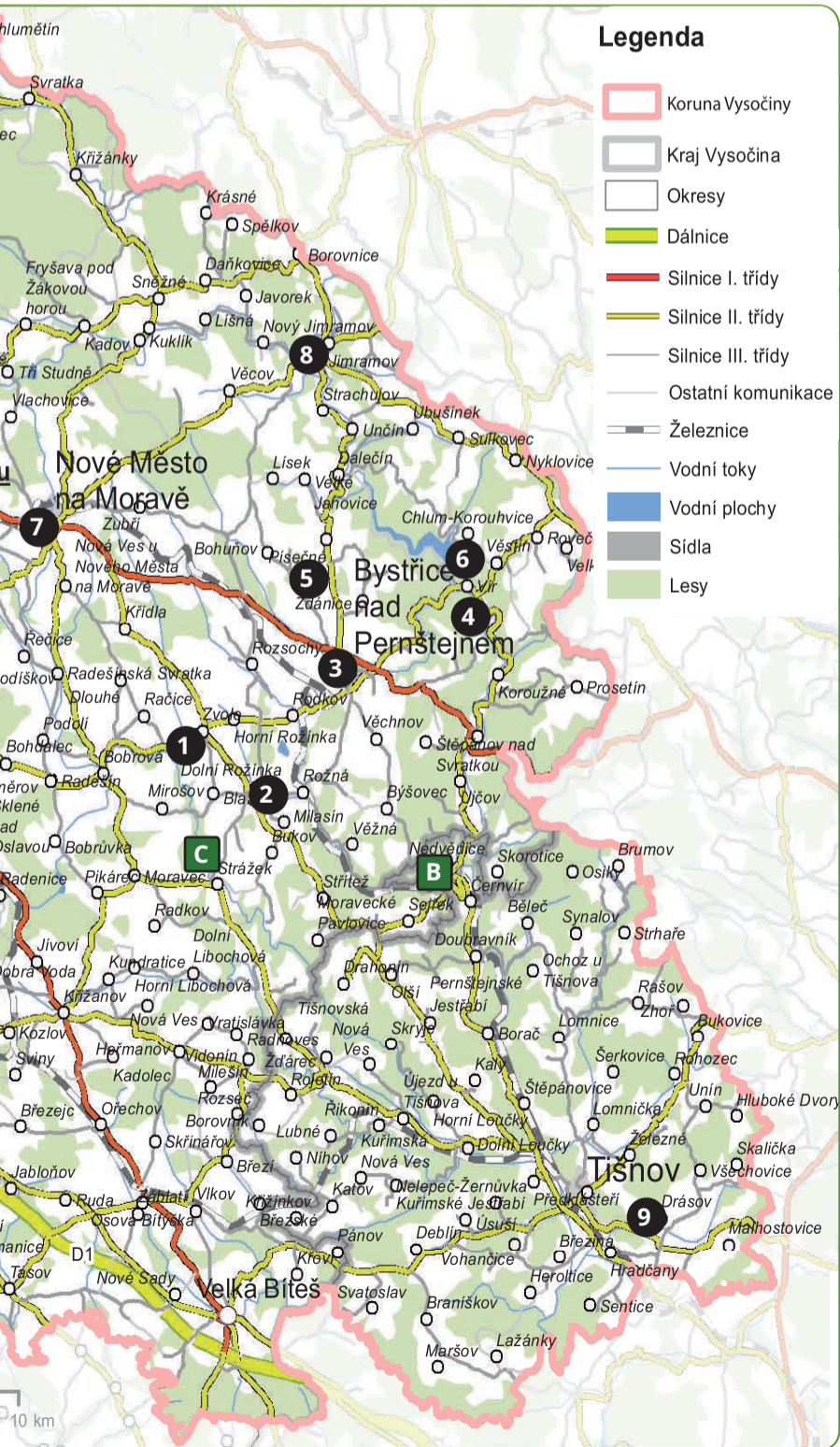
11 Opravdová lahůdka pro hračky je ukrytá v podzemních prostorách Domu kultury ve Žďáře nad Sázavou. O víkendech je totiž veřejnosti přístupné jedno z největších modelových království v republice, takzvané **Modelové království**. Toto modelové království znázorňuje Českomoravskou vrchovinu a její krásy. Prohlédnout a vyzkoušet si tu můžete všelicos. Na ploše přibližně 55 m² je úctyhodných 600 kolejí a nespočet perfektně zpracovaných krajinných prvků. A další a další prvky této miniaturní krajiny stále vznikají. Čekají na vás významné stavby okolní krajiny, jako je viadukt,



hrad Pernštejn nebo putovní kostel svatého Jana Nepomuckého na Zelené hoře. Pozorný návštěvník pak může poznat třeba stanice v Novém Městě na Moravě nebo v Nedvědicích. Jako návštěvník se ale nemusíte jen dívat, můžete se také účastnit řízení vláku, posunů nebo jízdy kamerového vlaku. www.mkzdar.cz

Plastiky Michala Olšiaka

12 V překrásné krajině Žďárských vrchů jsou rozestry plastiky známých zvířat i tajemných bytostí. Žďárský malíř, sochař a cestovatel Michal Olšiák jich během posledních let vytvořil celou řadu. Pokud se tedy s rodinou rádi touláte krajinou, bude pro vás poznávání těchto soch ideální program na některé odpoledne nebo i na celý den. Přímou na břehu Pilské nádrže se můžete postavit na hranice mezi Čechami a Moravou, která je znázorněná tzv. Hranicním kamenem, lev a orlice. Socha orlice střeží moravské území, socha lva zase území české. Další oblíbené stavby v okolí jsou například Mamlas, Hamoň nebo Mamut. A skvělá informace pro děti – na některé sochy se dá také vylézt! Neváhejte tedy a vyrazte do přírody objevovat plastiky Michala Olšiaka. www.olsiak.cz





Na výlet k Partyzánskému památníku



Přesný název místa je Památník partyzánské rotý generála Luží. Nachází se u obce Skalička. Tato obec je schovaná v údolí potoka Lubě. Jak již z názvu vyplývá, památník je věnován příslušníkům 3. úderní rotý generála Luží. Obec Skalička se považovala v letech 1944–1945

za významné centrum protifašistického odboje na Tišnovsku. Gestapo 24. února 1945 odhalilo a rozprášílo jejich úkryt. K památníku vede zelená turistická značka. Vyzrazit můžete přímo z obce od autobusové zastávky.

Cesta je rozdělena na několik částí. Počáteční úsek vede ulicí, na jejímž okraji se změnil v účelovou komunikaci a následně ve zpevněnou cestu. Půjďte-li po ní proti toku, dojdete až k Tábornické studánce. Ta bývá využívána jako zdroj vody pro místní tábory.

Další část má spojitost také s velkými plány. Trasa prochází podél nedokončené tzv. Říšské dálnice, která zde byla v minulosti budována. Následuje výrazná lesní křižovatka, kde budete pokračovat po trase vlevo údolím až k další křižovatce. Tady již opustíte zpevněnou cestu a vydáte se lesní cestou údolím, až dorazíte k partyzánskému památníku. Trasa je dlouhá přibližně 2,3 km. Není to tedy výlet patřící do kategorie těch složitějších. Památník zde byl vybudován v roce 1946 a dodnes je udržován. -EŠ-

Za hudebním létem do Tišnova



Tišnov, respektive Městské kulturní středisko, se v letošním roce rozhodlo uspořádat „Kulturní léto“. Od června do konce srpna se v Tišnově a v blízkém okolí bude konat řada hudebních koncertů určených pro širokou věkovou škálu. Tišnov navštíví v půlce června Jan Spálený s ASPM. Koncert se uskuteční na Zahradce u Palce stejně jako mnoho dalších koncertů pořádaných Městským kulturním střediskem. Další z českého „šoubyznysu“, kdo za námi dorazí, je Banjo Band Ivana Mládky. Koncert se odehraje opět na Zahradce u Palce. Červen je, co se týče kulturních zážitků, opravdu bohatý. Na své si tedy přijdou všechny věkové kategorie. Přesuneme-li se do prázdninových měsíců, uskuteční se koncert Michala Prokopa a Framus Five 12. července. Následovat budou Trhové slavnosti se slavnostním otevřením Stezky hrdebního práva a v srpnu k nám zavítá Aneta Langerová. Toto je výčet těch nejzajímavějších koncertů. Avšak věřte, že další koncerty, o kterých jsme Vás zde neinformovali, se plánují a přece nemůžeme prozradit vše. Další typy na kulturní akce na Tišnovsku najdete na webových stránkách

www.kulturatisnov.cz
www.mekstisnov.cz

-EŠ-



Po stopách zřícenin

V minulém čísle jsme se věnovali vyhlídkám na Tišnovsku, což je jistě pro většinu z nás zajímavé. Nesmíme však opomenout ty, kteří vyletují po zříceninách a nechají se unášet temnou historií. I na Tišnovsku lze najít několik zřícenin, které stojí za vidění a spojit procházku se zajímavou návštěvou. Někde může být jen kámen jako památka, jinde můžete objevit zbytky opevnění nebo jiné části hradu. Jmenujme



si alespoň ty nejbližší: Čepička, Víckov, Košíkov, Trmačov. Zřícenina hradu Čepička se nachází na stejnojmenném návrší nad klášterem v Předklášteří v Tišnově. Dochovalo se torzo bašty, valy a příkopy vnějšího opevnění. Datum výstavby se odhaduje od druhé čtvrtiny 15. století. Další zříceninou je Víckov. Hrad byl založen na konci 14. století. Najdete ho nad Bořův-

Kde se najíst,
kde se vyspat



Restaurace Na Humpolce
Brněnská 184, Tišnov
tel.: 720 153 184
www.nahumpolce.cz

Restaurace / Penzion Tišnovská rychta
Mlýnská 377, 666 01 Tišnov
tel.: 515 532 506,
www.tisnovskarychta.cz

Raňč U Bizona
Kuřimská Nová Ves, ev.č. 3, 594 51 Kutiny
tel.: 549 440 623
www.rancubizona.cz

Penzion Červený mlýn + pivovar Grádo
Červený mlýn 170, Tišnov
tel.: 739 569 771
www.cervenymlyntisnov.cz

Restaurace Sklep
Jungmannova 86, Tišnov
tel.: 739 702 695
www.gastro sklep.cz

Hostinec U Vlachů

Jamné 30,
Tišnov-Jamné
tel.: 549 427 001
www.hostinecuvlachy.cz

Hostinec U Kovářů

Železné 8, Železné v Tišnově
tel.: 737 850 073
Fb: Hostinec U Kovářů



Turistické informační centrum

Brněnská 475, 666 01 Tišnov
e-mail: tic@kulturatisnov.cz
e-mail: pronajmy@kulturatisnov.cz
www.mekstisnov.cz/
turisticke-informaci-centrum
tel.: 549 410 211

značené turistické cesty. Najdete ho jižně od obce Drahonín. Nedaleko stával již zmíněný hrad Košíkov. K oběma místům se dostanete po červené turistické trase vedoucí ze Skryjí.

Poslední zříceninou, o které se dnes zmíníme, je hrad Trmačov. Gotický hrad byl založen na přelomu 13. a 14. století. Dodnes zbyly pouze zbytky věže a základy malého hradu. Zřícenina se nachází nedaleko obce Hluboké Dvory, přibližně 20 km od Brna, přesněji řečeno v lesnaté kopcovité krajině mezi Tišnovem a Blanskem. Zánik hradu je přibližně datován do 15. století, do období husitských nebo česko-uherských válek. Ke zřícenině vede modrá turistická značka.

Kam se tedy podívat na Tišnovsku? Máme tu nejen krásné výhledy, ale i zříceniny, které stojí za návštěvu. -EŠ-



Víckov

kou a Víckovským potokem. Podíváte-li se na zříceninu hradu, je patrné, že hrad měl spíše charakter opevněného dvorce. S tím tedy souvisí domněnka, že hrad kvůli tomu zanikl na počátku husitských válek. Hrádek, který pochází ze 14. století, postavil vladyka z Košíkova. Přímo k hradu nevede žádná značená trasa, ale nedaleko jsou



Nedvědiccko pohádka Vysočiny



Dřevěné kryté mosty v údolí řeky Svratky



Údolí řeky Svratky je výjimečné nejen svou krásnou přírodou, ale i unikátním seskupením několika dřevěných krytých mostů, za kterými se nyní podíváme.

Na nejstarší a největší dřevěný krytý most na Svratce je považován most v Černvíru u hlavní silnice. Je státem chráněnou technickou památkou. Byl zbudován v roce



Dřevěný most na Pernštejně

1718 a je nejstarším zachovalým dřevěným mostem tohoto typu na Moravě. Jeho délka dosahuje 35 m, šířka 2,6 m a nad hladinou řeky je 4 m. Má věšadlovou konstrukci s ka-

menným pilířem uprostřed řeky. Sedlová střecha je pokryta štípaným šindelem, délka trámů dosahuje až 22 m. Černvírský most byl několikrát důkladně opraven, takže i dnes po něm můžete pohodlně přejít a vydat se třeba po naučné stezce do Nedvědice, Křížovic či podél řeky k Doubravnicku. Odkloníme-li se v Nedvědici od Svratky a vydáme-li se proti proudu jejího přítoku – říčky Nedvědičky, objevíme přímo pod hradem Pernštejnem další dřevěný krytý most. Ten byl postaven roku 1864 a obnoven v roce 1933, což je vyznačeno na jednom z trámů. Most má trámovou věšadlovou konstrukci, je dlouhý 12 m, široký 4 m a vysoký od hřebene k hladině potoka 7 m. Sedlová dřevěná střecha, krytá šindelem, spočívá z každé strany na dvou kamenných pilířích vysokých asi 2,5 m. Dvě velké opravy mostu byly provedeny v sedmdesátých letech 20. století a v roce 2004. Pro svoji malebnost je hodně navštěvován a několikrát byl již dějištěm hraných filmů. Autorství je připisováno architektu Franzi Schlepsovi, který pro Mittrowské projektoval a řídil mnohé stavby v polovině 19. století. Most stojí na místě starého dřevěného mostu, který vzala povodeň v roce 1761. Kousek odtud, za tratí, se nachází kamenný most, který je zachován ve své původní podobě. Byl součástí středověké kočárové cesty, která směřovala od hradu Pernštejna k Sejřku a navazovala na starou – významnou cestu mezi Brnem a Novým Městem na Moravě přes Dolní Rožínku.

Budeme-li postupovat dále proti proudu řeky Svratky, další a zároveň poslední dřevěný most, který zmíníme, je dřevěná lávka ve Švařci. Je dlouhá 24 m a byla vystavěna místní obcí r. 1872 až 1873. Dvě dřeva daroval obci hrabě Vladimír Mittrowský. Lávka je po obou stranách v dolní části bedněná, nahoře je oboustranný otevřený výhled,



Most v Černvíře



Turistické informační centrum
592 62 Nedvědice 42,
tel.: 511 119 173,
e-mail: info@pernstejnsko.cz



střecha je věšadlové konstrukce krytá pěti řadami šindelů. Na lávku se stoupá po 12 příkrych schodech. V letech 1982 a 2006 byla za podpory památkové péče místními občany pečlivě opravena. Na řece Svratce sloužilo svému účelu několik dalších dřevěných mostů, které se bohužel již do dnešních dnů nedochovaly – např. tzv. Černý most ve Štěpánově nad Svratkou, v Nedvědici u fotbalového hřiště či na říčce Nedvědičce ve spodní části městečka.



Lávka ve Švařci

Všechny uvedené mosty jsou zajímavým dokladem řemeslné zručnosti našich předků. Dokreslují způsob života na řece Svratce v minulých stoletích a jistě stojí za shlédnutí. -PZ-

Kde se najíst,
kde se vyspat



Restaurace a penzion Hanáček
Nedvědice 24
tel.: 736 670 550, 736 670 551
www.penzionhanacek.ic.cz

Restaurace a penzion Barborka
Nedvědice 61
tel.: 566 566 317, 607 906 613
www.penzion-barborka.cz

Rekreační středisko Prudká
Doubravník 256
tel.: 549 418 742
www.prudka.cz

Pohostinství Břetislava Sedláčka
Doubravník 75
tel.: 566 566 617, 602 842 711
www.doubravnik.cz/hospoda

Penzion Zubr
Ujčov 46
tel.: 566 566 630, 723 391 919
www.penzion-zubr.cz

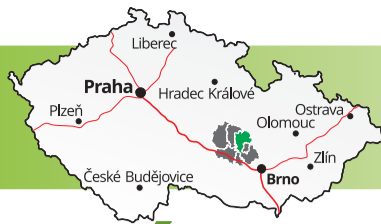
Steak & Burger U Medvěda
Nedvědice 30
tel.: 776 563 768
www.steakmedveda.cz

Cukrárna Milena
Nedvědice 31
mobil: 605 736 606
www.cukrarnamilena.cz

Restaurace Pod Pernštejnem
Nedvědice 76
mobil: 608 483 476
www.restaurace-pernstejn.cz

Hradní restaurant starého pána Viléma
Nedvědice, Pernštejn 9, 592 62
mobil: 776 563 768

Pizzerie 16
Nedvědice 16,
tel.: 777 916 016
www.pizzerie16.cz



Bystřicko
ráj Vysočiny



Bystřické léto 2017

Léto v Centru Eden

Kde se najíst, kde se vyspat



Zabloudili jste do Bystřice nad Pernštejnem a nevíte, co si zde počít s časem? Určitě si vyberte z kulturní nabídky Bystřického léta! Je libo divadlo nebo hudební festival či hudební náměstíčko? To všechno v programu najdete. Už 24. června se v amfiteátru na bystřickém náměstí předvedli ochotníci z Víru s komedií Rozpaky zubaře Svatopluka Nováka, u které vás bolely zuby leda od smíchu. Týden na to zahřejte na Pelíšek festu. V pátek 30. 6. se Pelíšek řádně rozestele s regionálními kapelami a v sobotu 1. 7. už se rozjede naplno s Pauliem Garandem, kapelami This s Vojtou Kotkem, Nebe, Sto zvířát a dalšími. V tomhle Pelíšku se rozhodně nudit nebudete! Kromě hudebního programu si užijete i ten doprovozní.



ku 19. 8. vás bude čekat hlas Ivana Hlase, Copu nebo třeba Apetit. Celý kulturní program Bystřického léta zakončí 3. 9. divadlo ochotníků z Rozsoch Gangsteří z Voloprd.



24.6. Divadlo na náměstí-Vír
20.00 Rozpaky kuchaře Svatopluka Nováka
30.6. Zahřívání Pelíšku
20.00 Metaxa, Vzhůru a níž, Revock
1.7. Pelíšek fest
16.00 Nebe, Paulie Garand, Sto zvířát ...
15.7. Dopeledne s dechovkou
10.00 Dechovka ZUS BnR, Zuberská sestka
28.7. Revival náměstíčko
20.00 Depp purple, Iron Maiden, Judas Priest
19.8. Folk country náměstíčko
18.00 Cop, Ivan Hlas trio, Děvčice, Apetit...
3.9. Divadlo na náměstí-Rozsochy
20.00 Gangsteří z Voloprd



Udělejte si výlet do Edenu. V měsících červnu a září máme otevřeno o víkendech a během prázdninových měsíců každý den vždy od 9.30 do 18.00. K vidění je celý areál centra – Panský dvůr, Horácká vesnice, Ekopavilon, Jízďárna a další, kde si najde zábavu celá rodina. Těšit se můžete také na zábavní akce.

Dožínky 26. 8. Z pole až na talíř

Oslava sklizně obilí. Během této akce bude přístupný celý areál Centra Eden, který bude vyzdobený ve znamení dožínkových tradic. Při této příležitosti připraví náš sládek várku dožínkového piva. Protože jsou tyto oslavy spojené s jídlem, nesmí chybět ani speciality z naší oblasti. Přijďte ochutnat dožínkový koláč, domácí chléb s pečeným masem a další dobrotu.



líků či kuchařskou show nebo se zúčastněte s dětmi bramborové olympiády. Na Slavnostech brambor bude také zahájen letošní prodej brambor Farmy Eden. Brambory můžete zakoupit v balení 5 a 25 kg v sobotu i neděli od 9:30 do 18 hodin.

Roh hojnosti 28. 10.–29. 10.

Přijďte do zábavního a poznávacího parku v Bystřici nad Pernštejnem na Roh hojnosti, tradiční gastronomickou akci, která se koná o víkendu 28. a 29. října 2017. Ochutnejte nejenom degustační menu z delikates podzimní sklizně, ale i hmyzí speciality nebo dýňové pivo. Celkem čtyři restaurace pro Vás připraví více než deset degustačních jídel, která doplní vína z Moravy nebo pivo z místního minipivovaru. V minulém roce mohli návštěvníci ochut-



I letos si návštěvníci mohou vyzkoušet sečení obilí kosou a tzv. pavoukem, vázání povísel a snopů a následně i mlácení obilí cepy na mlatě. Pro děti připravíme šířovací hry a slámový bazén. Tu správnou atmosféru doplní vystoupení folklórního souboru a cimbálová muzika.

Slavnosti brambor 30.9.–1.10.

Přijďte do zábavního a poznávacího parku v Bystřici nad Pernštejnem na tradiční Slavnosti brambor, které se konají o víkendu 30. 9. a 1. 10. 2017. Ochutnejte nejenom bramborové delikatesy nebo bramborové pivo z minipivovaru Eden, zajezďte si na koni či v traktoru, shlédněte soutěž jed-



nat speciality jako dančí váleček s domácí krocketou, jelení roastbeef, sušené hovězí s křenovou pěnou, tatarák a další. Pro odvažnější jedince si kuchaři připravili recepty s potměnkem brazilským a cvrčkem banánovým.

A protože typickou podzimní pochutinou jsou dýně, pak nezapomeňte zavítat i do halloweenské vesničky, kde těch strašidelných uvidíte nepočítaně. V našich chaloupkách ochutnáte krvavé buchty nebo prstíky paní čarodějnice. Takže kdo se nebojí, nechte zavítat dne 28. 10.–29. 10. na Eden!

Více informací naleznete na našich webových stránkách www.centrumeden.cz, nebo na našich facebookových stránkách www.facebook.com/centrumeden.

Restaurace Harenda
Nádražní 1399, Bystřice n. P.
tel.: 603 102 063
www.ala-gastro.cz/harenda



Hotel Vír
Vír 110, tel.: 777 420 777
www.hotelvir.cz

Hotel Skalský dvůr
Lísek 52, tel.: 606 725 502
www.skalskydvur.cz

Penzion U Šikulů
Bolešín 49, tel.: 775 123 661
www.bolesin.cz

Na Hájece
Karasín 3, tel.: 566 552 243
www.isokarasin.cz

Penzion Hodůnka
Štěpánov nad Svratkou 26,
tel.: 566 560 537
nepejchalova.lenka@seznam.cz

Restaurace Club
Luční 764, Bystřice nad Pernštejnem
tel.: 739 396 243
www.restauraceclub.cz

Pizzeria Di Pietro
Tyršova 441, Bystřice nad Pernštejnem
tel.: 721 669 844
restaurantpietro.cz

Turistické informační centrum
Masarykovo nám. 1,
593 01 Bystřice n. P.
telefon: 566 590 388
info@bystricenp.cz
<http://info.bystricenp.cz>



Co se bude dít dál? Jistá je tradiční série hudebních náměstíček – 15. 7. to bude Dopeledne s dechovkou, 28. 7. Revival náměstíčko, na kterém si zaskáče společně s revivaly Depp purple, Iron Maiden a Judas Priest. Na Folk country náměstí-

Sledujte Bystřické léto na www.bystrickeleto.cz nebo www.facebook.com/bystrickeleto a budete mít všechny důležité informace vždy po ruce.

-PK-



Bystřicko soutěží o titul DestinaCZe 2017

Soutěž o titul EDEN (European Destinations of Excellence) je projekt Evropské komise, jehož hlavním cílem je podpora udržitelného cestovního ruchu ve státech Evropské unie. Hlavní náplní projektu je soutěž o excelentní destinaci cestovního ruchu, která probíhá v participujících státech každoročně již od roku 2007. Soutěž cílí především na méně známé evropské regiony. Česká republika se projektu účastní od roku 2009 a národním koordinátorem je agentura CzechTourism – www.eden-czechtourism.cz.

Bystřicko uspělo v této prestižní evropské soutěži už v ročníku 2009/2010, když získalo titul European Destination of Excellence za Českou republiku. Tématem tohoto ročníku bylo Voda – jako turistický cíl.



České Švýcarsko, Lipno, Slovácko a Jeseníky. Hlasování veřejnosti, která může přidělit 5 hlasů, bude probíhat od července do září 2017 na webu www.soutezdestinacze.cz. Vítěz bude vyhlášen na festivalu Tour Film v 6.–7. října 2017 v Karlových Varech. Podpořte naši destinaci a region Bystřicka v této soutěži!



CzechTourism

Soutěž DestinaCZe 2017

Od roku 2013 vyhlašuje pravidelně agentura CzechTourism i domácí Soutěž DestinaCZe. Jde o unikátní soutěž o nejlepší turistické atraktivitu v ČR s vysokou mediální hodnotou (spolupráce s turistickými regiony ČR, široké pojetí i zásah). V této anketě rozhoduje veřejnost v tajném hlasování na webu www.soutezdestinacze.cz.

Po úspěchu předchozích ročníků navazuje i letos ročníkem dalším - DestinaCZe 2017. Veřejnost bude v letošním roce hlasovat o 5 finalistech v 5 kategoriích:

- Baroko všemi smysly,
- Eko-friendly destinace,
- Kudy z Nudy – zážitek pro celou rodinu,
- Fénix – znovuzrozený projekt,
- Cítit se jako doma – destinace EDEN.

Bystřicko se účastní jako jeden z 5 finalistů kategorie Cítit se jako doma – destinace EDEN. Jeho soupeři budou regiony oceněné rovněž titulem EDEN v dalších ročnících –

III. Ročník MTB Horem Pádem Dalečínem

V sobotu 26. srpna 2017 startuje z hřiště v obci Dalečín na Bystřicku třetí ročník závodu horských kol Horem Pádem Dalečínem, neboli Dalečínský HoPáDal pořádaný Cykloklubem Dalečín. Závod je veden ze 2/3 po lesních a polních cestách v okolí Vírské přehrady a zbytek po asfaltu. Startovní pole je složeno velmi pestře z různých výkonnostních úrovní a tak si můžete přijít zázavodit, potřebovat nebo se jen hecnout a překonat sami sebe. Závodí se v kategoriích muži (elite, zkušeni, veterán), ženy, mládež a junioři. Letošní ročník přinese možnost výběru tratě v délce 20 km a 40 km.



-LV-

SVRATECKO

Svratka slaví kulatiny

Město Svratka zve všechny občany, chalupáře, rodáky i příznivce města na oslavy 150. výročí povýšení na město a 140. výročí založení sboru dobrovolných hasičů ve dnech 7.–9. července.

Již ve čtvrtek 6. 7. od 14 hodin bude ve Společenské místnosti a obřadní síni v budově bývalé mateřské školy otevřena výstava obrazů Jana Odvárky. Výstava potrvá do 30. července.

Pátek 7. července

15.00 koncert Hany a Petra Ulrychových a skupiny Javory, sokolovna Svratka
19.00 koncert skupiny Katapult, sportovní areál ve Svratce



Sobota 8. července

Od 8 hodin řemeslné trhy u sokolovny, zde proběhne i vystoupení šermířů ze skupiny Libertas (v 11 a 12 hodin) a předvádění historických řemesel, příjemnou atmosféru navodí Sdružení přátel Josefiny & Kláska. V 10.00 na náměstí slavnostní mše za účasti Mons. JUDr. Ing. Jan Vokála, JUDr., biskupa královéhradeckého, bohoslužbu bude provázet chrámový sbor Svatojánek
Odpoledne: oslavy 140. výročí založení sboru dobrovolných hasičů
12.30 příjezd pozvaných hostů na náměstí Národního povstání

13.00 slavnostní pochod hasičů s prapory
13.30 slavnostní projev a předání významného na hasičské zahradě
Od 14 hodin ukázky hasičských dovedností a historické hasičské techniky, doprovází dechová hudba
Od 18 hodin taneční zábava – přehlídka místních rockových kapel SBK, Rollák, Morana, NaEx, Hudba Praha revival.

Muzeum: od 14 hodin otevřena výstava k historii Svratky, k nahlédnutí budou kroniky města (i v neděli 10–12/13–16 hodin)
Základní škola: den otevřených dveří od 13 do 16 hodin.

Neděle 9. července

10.00 fotbalový zápas svobodní x ženatí
15.00 fotbalový zápas SK Svratka x Stará garda Slavia Praha
U příležitosti oslav vyjde také výpravná kniha o historii Svratky a kniha Svratecko na starých pohlednicích – obě publikace budou k dostání během oslav.



ZHOŘOVÁNÍ
MĚSTSKÉ MUZEUM BYSTŘICE n.P.
SVATKA SLAVÍ KULATINY
ŠKOLA VÝTVARNÉHO MYŠLENÍ III
K POCTĚ IGORA ZHOŘE
ZHOŘOVÁNÍ
VÝSTAVA
15. 7. – 29. 9. 2017

V červenci tohoto roku vydává, o.p.s. ERC Prameny Vysočiny mimořádnou knižní publikaci, spojující špičkové výtvarné umění s psaným slovem. U zrodu knihy nesoucí název **Krajinou řeky Svratky** – víc než pouhý průvodce stáli doyen vysočinských malířů Stanislav Bělík z Doubravniku a brněnský publicista Ivan Koláčny. Na téměř 60 půvabných temperových krajinomalb a dalších několik portrétních kreseb napsal autor čtivého textu svoje vyznání Svratce a tomuto kraji, doplněné vlastními vzpomínkami na významné osobnosti a prožití události včetně citací pověstí a legend vážících se k tomuto kraji. Kniha vycházející s hlavní podporou Kraje Vysočina, je tištěná na křídě a čítá přes 140 stran formátu A4, který zaručuje vysokou kvalitu reprodukce obrazů Mistra St. Bělíka. **Kniha bude představena veřejnosti na slavnostním křtu o letošních Slavnostech Pernštejnského panství dne 5. července v městysu Doubravnik.**

KRAJINOU ŘEKY SVRATKY
více než pouhý průvodce



Ilona Kubišová
Member 2014

Regionální výrobky a výrobci



Jako každý region má i ten náš svůj vlastní neopakovatelný charakter daný přírodními podmínkami, možnostmi a tradovanými přístupy starousedlíků v kombinaci s přistěhovalci. To se nejvíce otisklo vedle lidových zvyků do místních receptů, výrobků a unikátních produktů. V dnešní době je po regionálních výrobcích velká shánka, a tak nějak automaticky jsou spojovány se zdravými potravinami. Některé jsou věnovány různými certifikáty, jiné jsou méně známé, ale snad o to více zůstávají poctivě lokální. Představujeme vám dalších 12 tipů na známé i neznámé výrobky, které vzešly z půdy a práce regionu východní Vysočiny.

1 Bystřické šátečky CuKrárníKa, Bystřice n. P.

V bystřické Cukrárně, kterou najdete na náměstí, peče Kateřina Kašová z Rozsoch ty nejlepší listové šátečky. Že jsou nejlepší, to ví každý, kdo je jednou ochutnal, ale také o tom rozhodli členáři Žďárského deníku a týdeníku Vysočina v hlasovací soutěži o Titul nejoblíbenější zákusek týdeníku Vysočina. V bystřickém cukrářství také plánují výrobu perníkových postavíček podle starých forem, které poskytl místní muzeum.

www.cukrkatka.vz.cz



2 Křížovická káva Emanuel Vinkler, Křížovice

Milovníky kávy zveme do Křížovic u Doubravniku. Po telefonické domluvě můžete navštívit malou pražírnu v maringotce a kávu přímo i ochutnat. Celoroční prodej kávy je v Cukrárně Milena v Nedvědicích. Káva vyniká přirozenou plnou chutí, je silně aromatická a lahodná.

tel.: +420 728 272 008



3 Křehký jablečný závin Cukrárna Milena, Nedvědice

Rodinná cukrárna Milena je oblíbené místo všech milovníků sladkého v centru Nedvědic. Cestou z hradu Pernštejna se můžete zastavit na výbornou kávu a nabídku zákusků, v teplejších měsících i na točenou zmrzlinu. Nejžádanější hvězdou v sortimentu je křehký jablečný závin podle starého rodinného receptu, který pochází z kuchyně Mittrowských z hradu Pernštejna.

www.cukrnamilena.cz



4 Šerkovické brambůrky Brambůrky Strnad, Šerkovice

Brambůrky vyrábí firma Brambůrky Strand, s.r.o. Firma byla založena teprve před dvěma lety, ale již nyní můžeme říct, že jsou vyhledávanou pochutinou. Domácí brambůrky nabízí spoustu příchutí, kromě tradičních solených a česnekových můžete ochutnat i paprikové. Zajímavostí jsou brambůrky hořčicové.

tel.: +420 736 480 989



5 Pivo Grádo Červený mlýn, Tišnov

Pivovar je rodinným podnikem, který si zakládá na kvalitních surovinách a na kvalitě výsledného piva. Nová provozovna vyrostla v roce 2016 v přístavbě současného penzionu Červený mlýn, který patří k nejstarším budovám v Tišnově. Vedle prostor pivovaru vyrůstají originální pivní lázně, které budou první svého druhu v regionu.

www.pivovargrado.cz



8 Pivo Račinský Richard Pivovar Richard, Račín



Ráčinský minipivovar byl otevřen v lednu roku 2015 jako součást Hotelu Leopold v Račíně nedaleko Žďáru nad Sázavou. Pivovar nabízí čtyři základní druhy pív. Nejznámější Richard je přírodní nefiltrované a nepasterizované pivo, vařené tradiční metodou z těch nejvyšších surovin, které je připomenutím toho, jak pivo chutnalo v minulosti.

www.pivo-richard.cz



9 Svratecký guláš Hotel Mánes, Svatka



Místní specialitu Svratecký guláš potkáte v restauraci hotelu Mánes ve Svatce. Ten se už v minulém století stal vyhlášenou pochoutkou, za níž jezdili jedlíci z daleka. Recept sám vznikl už před rokem 1966. Pravý svratecký guláš se dělá z hovězího roštěnce, který se musí dobře naložit, k tomu se podávají bramboráčky.

A protože je v Mánesu vždycky vyhledávaný, vždycky byl, je a bude na jídelním lístku.

www.hotel-manes-svatka.cz



6 Bítešský chléb a tyčinky Jeřábekova pekárna, Velká Bíteš

V pekárně ve Velké Bíteši se vždy pekl dobrý chléb. Od roku 1991 Jeřábekova pekárna peče tradiční chleba a pečivo ve staré klasické parní peci. Základem Bítešského chleba je žitný přírodní vyváděný kvas. Zachovává tradiční receptury, které jsou sice pracnější a nákladnější, ale výrobky jsou bez přídavných látek. Certifikátem „Vysočina – regionální produkt“ se pyšní chléb, jemně i trvanlivě pečivo.

www.jerabkovapekarna.cz



7 Farmářské jogurty a tvaroh Farma rodiny Němcovy, Netín

Mlékárenská výroba Farmy rodiny Němcovy je jediným zpracovatelem vlastního kravského mléka v kraji Vysočina. Naše krávy dojí rády, protože se o ně staráme s pečlivostí a láskou. Při výrobě našich jogurtů dbáme na to, abychom měli hodnoty ukazující na kvalitu jogurtu nadprůměrné, a to se nám daří.

www.farmanemcova.cz



10 Medové perníčky Taťána Nečasová, Sněžné

Vůně z domácí cukrářské výroby paní Taťány Nečasové se line po Sněžném skoro nepřetržitě. V širokém sortimentu jejich cukrářských výrobků zaujmou medové perníčky. Pořídít je můžete buď v sáčku po 10 ks, nebo ve formě originálně marcipánem zdobených figurek a tvarů různých velikostí. Ideální dáreček přátelům nebo ocenění dětem.

www.dobrutkyzvysoctny.cz



11 Sýry z Kadova Biofarma Lopauřovi, Kadov

S rodinou Lopauřových se můžete setkat na pravidelných farmářských trzích v Novém Městě na Moravě. Lopauřovi sem jezdí z nedalekého Kadova, kde vyrábí sýry – přírodní a uzený, několik typů kořeněných sýrů a sýr holandského typu Gouda. Kromě sýrů vyrábějí také tvaroh a dvakrát do roka nabízí hovězí maso, které prodávají přímo ze dvora.

tomas.lopaur@seznam.cz



12 Unčinský kvasový chléb Pekárna Unčín

V Unčíně schovaném v hlubokém údolí Svatky potkáte vyhlášenou Unčinskou pekárnu, v níž lze zakoupit výtečné domácí pečivo vlastní výroby. Zvláště řemeslný chléb z ruční malovírky pečený v téměř historické parní peci s topeništěm na uhlí. Ten chutná opravdu domácky.

tel.: +420 566 573 138



Krajina malířů – harmonická mozaika rašeliníšť, tůní, rybníků a mokřadních luk, kamenic, lesů, skalních dominant i horácké lidové architektury. Mírně zvlněná krajina protkaná prameništi a kamenitými potoky zve k návštěvě a odpočinku.



Kámen a voda

Žďárské vrchy symbolizují desítky rulových skalních útvarů z období čtvrtohor, které nesměle vystupují z lesnatých kopců. Původní pralesní jedlobukový hvozd byl ve středověku vypalován – žďáření, odkud zdejší krajina získala svůj název. Paměť původních přirozených lesů je prales na Žákově hoře. Druhým symbolem Žďárských vrchů je voda. Zdejší pramenitou oblast řek Sázavy, Svratky, Chrudimky, Doubravy a Oslavy doplňuje hustá síť rybníků, zakládáných již od středověku. K nejhodnotnějším, člověkem nejméně dotčeným přírodním společenstvům patří rašeliníště, která vznikla v době poledové a dosahují hloubky až 8 m. Poskytují specifické podmínky k životu vzácným druhům rostlin a živočichů, které nikde jinde nenajdeme.



S masožravkou ve znaku

Žďárské vrchy ukrývají některé botanické unikáty. Kde jinde přejdete na pár metrech z blatkového boru přes rašelinné louky s toliji bahenní, masožravou rosnatkou a vzácnými ostřicemi, rovnou do suchých trávníků na opukové stráni? Kde jinde najdete na jediné louce tolik vzácných druhů mokřadních pampelišek, že to ve střední Evropě nemá obdobu? Právě zde, ve Žďárských vrších u Radostína. Typické jsou druhově bohaté vlhké pcháčové louky, plné



orchidejí prstnatců májových, a smilkové trávníky s vřesovišti. Na stránkách a mezích s vonavými trsy mateřídoušky lze ojedinelé spatřit tajuplnou kapradinku vratičku či modrofialové květy dnes již vzácných hořečků mnohotvarých. V lesích zaujmou poslední mohykáni z původních jedlobukových pralesů, v olšinách pak rozsáhlé porosty bledulí jarních.



Pohled do krajiny z přírodní památky Malinská skála

NÁRODNÍ PŘÍRODNÍ REZERVACE

1. NPR Ransko
2. NPR Dářko
3. NPR Radostinské rašeliníště
4. NPR Žákova hora

PŘÍRODNÍ REZERVACE PŘÍRODNÍ PAMÁTKA

1. PP Mlýnský rybník a rybník Rohlik
2. PP Zadní rybník
3. PP Ratajský rybník
4. PP Les na dolíku
5. PP Bahna
6. PP Bučina - Spálený kopec
7. PP Louky v Jeníkově

8. PP U Tučkovy hájenky
9. PR Volákových kopec
10. PP Utopenec
11. PP Návesník
12. PR Damašek
13. PP Zlámanec
14. PP Zlámaný zámek
15. PP Rybenské Perničky
16. PP Suché kopce
17. PP Milovské Perničky

18. PR Čtyři palice
19. PR Řeka
20. PR Štíří důl
21. PP Bílá skála
22. PR Ranská jezírka
23. PP Devět skal
24. PP Meandry Svratky u Milov
25. PP Černá skála
26. PP Lisovská skála
27. PP Tisůvka
28. PP Malinská skála
29. PP Drátenická skála

30. PP Světnovské údolí
31. PP Prosička
32. PP Staršov
33. PP Brožova skála
34. PR Brantý
35. PR Pod Kamenným vrchem
36. PR Olšina u Skleného
37. PP Sklenská louky
38. PP Pasecká skála
39. PP Mlýnský potok a Uhlířky
40. PP Louky u Černého lesa
41. PP Peperek
42. PP Vlčí kámen
43. PP Pernovka
44. PP Na skále
45. PP Rozštipená skála
46. PP Díly u Lhotky
47. PP U Bezděkova



PAMÁTNÉ STROMY

NAUČNÉ STEZKY

1. Naučná stezka Babin
2. Naučná stezka Dářská rašeliníště
3. Naučná stezka Žákova hora

Kraj sýce – sovy s hlasem houkajícího vláčku

Pestrá krajina Žďárských vrchů je domovem mnoha běžných i vzácných druhů živočichů. V bahnitých náplavech řek a potoků žije vzdálená příbuzná ryb mihule potoční. Početné tůně a mokřady slouží k rozmnožování obojživelníků, z nichž k nejvíce ohroženým patří kuňka ohnivá. Žlutočerného krasavce mloka skvrnitého najdeme už jen na jednom místě Žďárských vrchů – ve Štířím dole. Druhově nejbohatší stanoviště, nejen na obratlovce, ale i hmyz, jsou rašeliníště a podmáčené louky. V lesích obývají dutiny stromů vzácné druhy ptáků, např. sýc rousný a kulíšek nejmenší, v korunách stromů tiše staví svá velká hnízda čapí černí, na skalních římsách hnízdí výr velký a krkavec velký. V zimním období se do zdejší krajiny zatoulá rys ostrovid.

Bez péče to nejde

Vzácné rostliny a živočichové mají zvláštní nároky na prostředí. Správa CHKO zajiš-



Sýc rousný vykukuje z hnízdní dutiny

tuje péči o zdejší přírodu již více než 40 let. Druhově bohaté podmáčené louky se pravidelně ručně kosí až po vysemenění rostlin a vyhniždění ptáků. Vyhlubováním zaměřených i nových tůní v krajině vznikají rozmnožiště obojživelníků. Pro vzácnou stěvli potoční se obnovují průtočné tůně v řekách, které jí poskytnou útočiště v době sucha. Pravidelnou péčí o památné stromy prodlužujeme jejich úctyhodný život. To vše se neobejde bez spolupráce s vlastníky a hospodáři a pomoci nadšenců a dobrovolníků.

Krajina útulná

Dramatickým vývojem dospěla krajina Žďárských vrchů ke tvárnosti, kterou pocítujeme jako malebnou a útulnou. Poeticky drsný ráz krajiny je i neustálým zdrojem



Památný strom Buk lesní u Lhotky

umělecké inspirace. Čerpali z něj např. spisovatelé Tereza Nováková, Josef Věromír Pleva, Jan Karafiát, Alois a Vilém Mrštíkovi, hudební skladatelé Jaroslav Křička, Bohuslav Martinů, malíři Antonín Slavíček, Jan Zrzavý, Josef Jambor i současní umělci. S poslední vlnou kolonizace krajiny v 18. století je spjat vznik nejmalebnějších osad a vesnic, jako Blatiny, Samotín či Krátká,



Původní lidové stavby na Samotíně v blízkosti Drátenické skály

kteřá byla vyhlášena vesnickou památkovou rezervací. Jedinečnou ukázkou lidového stavitelství, dřívějších hospodářských činností, zvyků a života na vesnici je soubor staveb lidové architektury na Veselém kopci u Hlinska. Hodnoty krajiny umocňují barokní Santiniho stavby, z nichž byl poutní kostel sv. Jana Nepomuckého na Zelené hoře zařazen do seznamu světového kulturního dědictví UNESCO.

Na výlet do srdce republiky

Tady nejste ani na západě, ani na východě, tady jste uprostřed. Malebná krajina a přírodní podmínky v pomyslném středu republiky lákají k celoroční rekreaci a odpočinku. Nejhodnotnějšími přírodními krásami provází naučné stezky Dářská rašeliníště a Žákova hora. Na své si přijdou milovníci cykloturistiky od náročných sportovců po rodiny s dětmi, inspiraci pro výlet lze nalézt v průvodci naučnou cyklostezkou „Žďárskými vrchy křížem krážem“. Rulové skalní útvary jako Devět skal, Čtyři palice či Drátenická skála jsou lákadlem pro pěší turisty i horolezce. Největší rybník Velké Dářko, Pilská nádrž či Milovský rybník slouží v létě k osvěžení. V zimě jsou upraveny desítky kilometrů běžeckých tratí. To jsou Žďárské vrchy. -ZZ-



Panel naučné cyklostezky v Kadově

Víte, že...

- ☞ symbolem CHKO Žďárské vrchy je květ rašeliníštní masožravé rostliny rosnatky okrouhlosté?
- ☞ Žďárskými vrchy prochází evropská rozvodnice? Vody Sázavy, Chrudimky a Doubravy tečou do Severního moře a vody Svratky a Oslavy do Černého moře.
- ☞ nejstaršími chráněnými územími Žďárských vrchů jsou NPR Dářko a NPR Žákova hora vyhlášené již v roce 1933?
- ☞ Devět skal 836,3 m n. m. je nejvyšším vrcholem Žďárských vrchů a po Javořici 836,5 m n. m. druhým nejvyšším vrcholem Českomoravské vrchoviny?
- ☞ pamětní místo vyhlášení chráněné krajinné oblasti Žďárské vrchy v roce 1970 je u Štířím studánky pod Žákovou horou?

Na hradě Pernštejn znovu ožije dávná minulost

Jako již mnoho let, součástí Slavností Pernštejnského panství, bude i program na samotném hradě Pernštejně. A jako tradičně se na něm objeví i žďárský Spolek historického šermu Flamberg, s jehož členem Miroslavem Skalníkem jsme si i tentokrát krátce popovídali.

Na co se mohou letošní rok diváci těšit?

Tak jako každý rok je připraven organizátory, tj. správou hradu, agenturou Morgenstern a dalšími, velice bohatý program. Tradičně k největším lákadlům patří rytířský turnaj, který nebude chybět ani v letošním roce. Za nás jako za Flamberg můžeme slíbit tradiční Velkou střelbu díky které se diváci dozví mnoho zajímavostí o vývoji palných zbraní a zejména děl. V letošním roce ještě můžeme slíbit i to, že z těchto zbraní budeme střílet, což vzhledem k blížícím se legislativním změnám, nemusí být v dalších letech samozřejmostí. Takže i to je možná o důvod víc, proč přijít. Kromě střelby pak samozřejmě nabídneme i četná šermířská vystoupení, tematicky směřovaná do období třicetileté války, raného baroka, a do období Ludvíka XIV., tedy baroka vrcholného. Samozřejmostí pak určitě bude historický jarmark, dobová hudba, kejklíři. Prostě vše, na co lidé na hrad Pernštejn rádi chodí již mnoho let.

Mluvíte o tom, že na slavnosti chodí lidé rádi již mnoho let. Jak dlouho se slavnosti na hradě pořádají?

Úplně přesně Vám to asi neřeknu, protože Slavnosti Pernštejnského panství existují déle, než já šermuji. A to v letošním roce za-



Slavnosti tradičně trvají několik dní, jak moc je to pro Vás náročné?

Tak samozřejmě, že náročné je to opravdu hodně. Každý den máme několik vystoupení. Ta sice trvají kolem 20 minut, ale musíte se na ně připravit, nabít zbraň, dojít k pódiu, připravit mikrofony, hudbu... Vlastně je to tak, že ti nejvytíženější z nás si za celý den ani pořádně nesednou. Maximálně na 20, 30 minut a znovu pádí-



te a pobíháte, abyste vše stihli. A to nemluvíme o tom, že si v táboře sami vaříme na ohni, pro diváky máme lukostřelci atp. No a vydržet to pět dní v kuse, často za opravdu teplého počasí, když v noci spíte ve spacáku, bez sprchy (pokud si nezajedete na noc domů), často i s omezeným množstvím vody na základní opláchnutí, je docela záži-

Festival, který opravdu nemíří nízko. To je žďárský Festival Pod Zelenou Horou 2017



Tradičně netradiční akce žďárského léta. Hudba, hudba a zase hudba. Takový je Festival Pod Zelenou Horou, který i letos rozproudí 1. nádvoří Zámku ve Žďáře nad Sázavou. Letošní ročník se uskuteční 28. a 29. 7. a jeho hlavní hvězdou nebude nikdo jiný než otcové českého funky Monkey Business.

Jako každý rok, bude i letos Festival Pod Zelenou Horou doslova nabytý k prasknutí kvalitním kulturním programem. Festival, jehož základy byly položeny už v roce 2003, si rok od roku zvyšuje latku a každý rok ji úspěšně překonává. Letos tomu rozhodně nebude jinak. Na návštěvníky, kterých bylo vloni už více než 1200, čeká pořádná porce zábavy všeho druhu. Převažuje samozřejmě hudba a to ne jen tak nějaká. Pořadatelé totiž pro letošní ročník opět zvolili kombinaci těch největších jmen české scény a menších kapel z regionu. Vedle jmen jako jsou Monkey Business, Prago Union, Debbi nebo minus123minut se tak objeví místní Rabies a Movebreakers. To ale samozřejmě není zdaleka vše. Na své si přijdou hudební fajnšmekři stejně jako rodiny s dětmi.

Na co všechno se letos můžete těšit?

V pátek zahrají cenami ovenčení nekompromisní Prago Union následovaní energickými Cirkus Problem.

Sobota pak bude doslova nabytá vším, co si jen na takovém festivalu dokážete představit. Hudba je samozřejmostí. Kromě hudby bude možné navštívit tvořivé dílny, diva-

delní představení, keramickou dílnu nebo uměleckého kováře. Ti nejmenší se budou moci vyřádit v dětském koutku, na skákacím hradu nebo při různých soutěžích a hrách. Svoje zastoupení zde budou mít také Centrum Ponorka a Klub Spektrum ze Žďáru nad Sázavou, jejichž hlavní činností je drogová prevence.



Pomyslným vrcholem sobotního dne budou již zmínění Monkey Business, které jistě není třeba představovat. Ti se budou na podiu střídát s kapelami Karel na nákupech, minus1234minut, Krema Kawa, Rabies, Debbi a Movebreakers.

Je tedy opravdu na co se těšit! Festival Pod Zelenou Horou je totiž největší letní kultur-



Foto: Filip Zvěřina

ní akcí v okrese Žďár nad Sázavou a žádný hudební fanoušek by si ho neměl nechat ujít.

O festivalu

Základy festivalu byly položeny už v roce 2003, kdy se akce pořádala v Olešence u Přibyslavi. Prostor ale s narůstající popularitou přestával stačit a tak se festival v roce 2008 přesunul do areálu Zámku ve Žďáře nad Sázavou, kde sídlí dodnes. Dalším mezníkem pro festival byl rok 2015. Do té doby jednodenní akce se prodloužila na pátek i sobotu. Letos tedy návštěvníky opět čeká ne jedna, ale hned dvě hlavní hvězdy, jedna pro každý den.

festival.batyskaf.net

-HV-

TyjáTr FEST – ty, já a trochu festivalu, 2. ročník

Vážení příznivci umění a kulturního dění obecně, dovolte nám, abychom vás již podruhé pozvali na putovní kulturní festival TyjáTr FEST 2017. Jak již víte z loňského roku, jedná se o přehlídku souborů, seskupení a kapel z oblasti hudební, pěvecké, taneční a divadelní a to z řad amatérských a ochotnických skupin fungujících v regionu Tišnovska.

Stejně jako vloni je hlavním organizátorem festivalu Dobrovolný svazek obcí Tišnovsko a bude se konat po tři dny o posledním prázdninovém víkendu, tedy v termínu 1.–3. 9. 2017. Tentokrát se na organizaci festivalu domluvily obce Maršov, kde festival začíná v pátek 1. 9. 2017 v odpoledních

pokračování na str. 15

prostorů kostela. Festival nabídne kvalitní občerstvení a nápoje, posezení u piva a příjemné prostředí pod širým nebem. Už se taky těšíte? –BP-

10. výročí mezinárodního workshopu oslaví skvělá muzika

V rámci oslav 10. výročí založení Letní sborové dílny vás zveme na hudební událost, která bude doajista velkým hudebním třeskem.



Na otevřeném prostranství historického náměstí Palackého se v pátek 7. července ve 20.00 uskuteční dvojkonzert naší špičkové vokální skupiny SKETY a brněnského bigbandu Cotatcha Orchestra. SKETY jsou držiteli prestižního ocenění The Ward Swingle Award z mezinárodní a cappella soutěže Vokal Total v Grazu 2014. Doprovázeli předávání Českých lvů v loňském roce a jsou bezesporu vokálním fenoménem. COTATCHA ORCHESTRA je šestnáctičlenný bigband sdružující dvě generace nej-



lepších jazzových muzikantů z České republiky a Slovenska. Charakteristickým rysem big bandu je kvalitní repertoár, svěbytný zvuk a zejména vysoká a osobitá úroveň interpretace. Hned druhý den, v sobotu 8. července v 17:00, akci završí závěrečný koncert let-



činám 10. sezónu. Pamatuji si, že jsem s rodiči na Pernštejně a na Flamberg jezdil koutkat už kolem roku 2005. Tehdy ještě býval rytířský turnaj ve Smrčku, na kterém se právě i Flamberg podílel. Mám pocit, že úplně první ročník slavností proběhl v roce 2000.

A to po všechny ty roky vystupuje na Slavnostech Pernštejnského panství i Flamberg?

Ano, vystupuje. S výjimkou jediného ročníku jsme součástí těchto slavností. Chyběli jsme v roce 2008, to si pamatuji přesně, protože to bylo na začátku mé „šermířské kariéry“ a tehdy mě to velice mrzelo. Už ani nevím, proč tam Flamberg tehdy nebyl. Každopádně si na nás jako tradiční součást slavností zvykli i diváci. Troufám si tvrdit, že obrovská spousta lidí chodí na slavnosti každoročně a že třeba právě naše střelba je něčím, co si prostě nenechají ujít. Pokaždé mi udělá radost, když vidím tváře lidí, které si pamatují z minulých let a kteří si často, tak jako v letech předchozích, přijdou i popovídat. Myslím, že to svědčí o tom, že to děláme dobře a že nás mají lidé rádi.

Říkáte, že lidé chodí na slavnosti a na Vás každoročně. Není to pro Vás už trochu nuda být na stejném místě ve stejnou dobu každý rok a vidět tam stejné lidi?

Tak to určitě ne. Troufám si tvrdit, že pro všechny členy Flambergu je Pernštejn srdečnou záležitostí. Jezdíme tam strašně rádi, slavnosti si opravdu užíváme. Na Pernštejně za námi přijíždí i naši bývalí členové, kteří už z různých důvodů šermovat nemohou či nechťejí. Sem však tradičně přijíždí i s kostýmem a pomáhají nám v táboře, na střelnicích... a alespoň na chvíli si s námi všechno užijí. Podobně to funguje i u našich přátel, rodinných příslušníků. I díky tomu je pro nás Pernštejn opravdu srdeční záležitostí.

tek. Mimochodem, právě voda je v suchších letech na Pernštejně pravidelně problém a např. přes noc, když se doplňuje, prakticky žádná neteče na WC ani jinde. Ale tohle všechno podstupujeme rádi a dobrovolně. Kvůli divákům i kvůli sobě. Ten dobrý pocit tu jistou míru nepohody mnohonásobně vynahradí.

Jak dlouho se na Slavnosti Pernštejnského panství připravujete?

Na to se odpovídá velmi těžko. Na slavnosti jako takové pár dní – nakupujeme zásoby, balíme vše potřebné, plánujeme. Ale vystoupení, která mohou diváci vidět, cvičíme velmi dlouho. V letošním roce bychom rádi představili úplně nové vystoupení z éry vrcholného baroka. Pracujeme na něm už více než rok, protože se v něm i tančí, je doplněné krásnou hudbou a myslím, že i téma je velmi zajímavé. Ve zkratce je o tom, jak do života dvou mužů, přátel, vstupují marnivé city či naopak rozum. No snad se vše podaří, jak plánujeme, a diváci toto vystoupení na Pernštejně uvidí. A snad se jim bude líbit.

Chtěl byste závěrem čtenářům něco vzkázat?

Určitě bych je chtěl na slavnosti pozvat! Ať už vyrazí parním vlakem, který, jak věřím, pojedí i letos, přijedou autem či přijdou pěšky. Určitě toho bude spousta k vidění a to nejen v našem podání. Věřím, že i když na hradě zůstanou celý den, nebudou litovat!

Více informací o Slavnostech Pernštejnského panství vč. programu najdete na stránkách městyse Nedvědice, hradu Pernštejna i jinde. Více informací o SHS Flamberg najdete na www.flamberg.cz či na facebookové stránce spolku. –MS-

Trhové slavnosti: Stezka hrdelního práva



Trhové slavnosti jsou v Tišnově pravidelnou událostí. Konají se několikrát do roka. Pomyslným cílem, v dnešní uspěchané době, je zastavit se a přijímat si den na čerstvém vzduchu. V letošním roce to prozatím byla Masopustní trhová slavnost, Jarní trhová slavnost a na léto se plánuje Trhová slavnost se slavnostním otevřením Stezky hrdelního práva.

O této stezce jste se již dočetli něco málo v minulém čísle. Ale řekněme si podrobněji něco více o tomto projektu slovy p. Miloše Sysla, jež je nositelem myšlenky vybudovat něco takového. „Všechno začalo v únoru roku 2014. Kopec Klucanina v místě nad bývalou Brabcovou pilou se stal středem zájmu. Podle starých vojenských map, kde bylo to místo označené, tam stála šibenice. A skutečně se jim podařilo odkryt kamenné základy, které byly částečně viditelné a mnoho tišnováků o nich vědělo, ale považovali je za relikvii nějaké lesnické stavby, chaty, seníku... První výkopy uvnitř čtvercové základny pak odhalily mnoho lidských kosterních pozůstatků. Nebylo pochyb, tišnovská šibenice byla objevena! Celý výzkum se završil nalezením cesty na šibeniční vrch, kdysi příznačně nazývaný Na spravedlnosti. Už tehdy jsem přemýšlel, jak s tímto objevem dál. Jenom umístít někde Na spravedlnosti naučnou tabuli se mi zdálo málo. Začal jsem přemýšlet, jak původní historickou cestu odsouzených na šibeniční vrch více přiblížit.“

Tato cesta se bude skládat z několika zastavení, která budou zobrazovat celkem 7

smrtelných hříchů. Umístění těchto zastavení odpovídá z části místům, která se váží k tradici útrpného práva. Každé zastavení bude znázorňovat jeden hřích a opak, tedy jednu ctnost... Pýcha jejímž opakem je Pokora, Nestřídnost – obzervství jehož opakem je Střídnost, Smlstvo jehož opakem je Cudnost, Lakomství – Štědrost, Závist – Přejícnost, Lenost – Činorodost a poslední hřích Hněv – Mírumilovnost.

Konečným bodem, korunou celé Cesty hrdelního práva, která vede historickou cestou až na šibeniční vrch, je kaple Smíření, na které najdete i kamenné desky se jmény donátorů celé Cesty hrdelního práva. A když bude stezka hotova a slavnostně otevřena? No přece 29. 7. 2017 s doprovodným programem. Můžete se těšit na ukázky řemesel, fotokoutek, dobovou hudbu, divadelní hry, kejklíře, historický šerm, dobový tanec, kramářské písně, flašinetáře, tabvu rudu, a jiné). Poté půjde historický průvod s odsouzeným na místo popravky na šibeniční vrch a cestou se zastaví u 7 smrtelných hříchů – 7 stél, které je znázorňují. Následně se

přejde pod kopec Klucanina do areálu letního kina, kde bude program pokračovat do nočních hodin (tanec smrti, koncert, ohňová show a promítání v letním kině). Těšíme se na Vás a věříme, že průvod z náměstí nebude poslední návštěvou šibeničního vrchu. –ES-



Malá muzea zvou



S velkými nebo známými muzei, kterými se pyšní každé větší i menší město a městečko, se setkáváme často a cestu k nim nacházíme snadno. Perličkami na našich cestách ovšem mohou být i malé místní expozice, sbírky, muzea, památníky a kuriozity shromážděné často nadšenci a lokálními patrioty. Vytvářejí jedinečná zastavení a vypráví malé příběhy velkého života našich vesnic a jejich obyvatel. Rozhlédneme-li se po žďárské Vysočině, tvůrci malých muzeí nabízejí návštěvníkům dva zážitky – nadechnout se nostalgie, a (nebo) potkat slavné místní osobnosti. Pár takových zastavení stojí rozhodně za to.

NOSTALGIE

Malé muzeum lyží

O historii lyžování a tradiční výrobě lyží v Novém Městě na Moravě se dozvíte lecos zajímavého v malém muzeu rodiny Slonkových v Soškově ulici. Je zde k vidění velká sbírka historických lyží a vázání, historie firmy a vývoje běžeckého vázání, i výroby lyží. Pan Slonek, který se řemeslu věnuje dodnes, vám jistě rád poví vše o svém pradědečkovi, který začal lyže vyrábět v roce 1896. Muzeum můžete navštívit během otevřené doby obchodu rodiny Slonkových nebo po domluvě. Lyže Slonek, Soškova 231, 592 31 Nové Město na Moravě tel.: +420 566 618 140, milan@slonek.cz, www.slonek.cz

Muzeum panenek v Bobrově

Společnost více než tisíc kusů panenek z různých období vám nachystalo Muzeum panenek v Bobrově. Najdete zde opravdové skvosty, ale i panenky ztvárněné jako postavy z večerníčků či různých povolání. Co exponát, to zajímavý kousek s příběhem. Nedílnou součástí výstavy jsou i kočárky a další retro hračky. Samotné muzeum sídlí v zrekonstruované budově staré školy vedle kostela sv. Petra a Pavla. Nechybí zde tudíž ani lavice ze 40. let 20. století a nově i retro knihovna. V muzeu si mohou děti pohrát, v sousedství je i kavárna. Marie Roháčková, Bobrová 148, 592 55 Bobrová tel.: 721 064 688, mrohacek76@gmail.com, http://retro-panenky.webnode.cz



Depozit – Muzea Veteranů TATRA klubu Bystřice nad Pernštejnem

Unikátní sbírku veteránů, jenž jezdí po srážkách a výstavách historických vozidel naleznete v bývalém lihovaru. Jejich uskladnění je ve stylu trochu více namačkaného muzea. Doplněním „starými krámy“, šlapacími autíčky, hračkami a tematickými doplňky pro malé i velké automobilisty se nám snad podaří atmosféru starých dob trochu navodit. K většině vozidel je znám jejich původ a jejich životopis, který vám rádi sdělíme.

Depozit veteránů TATRA klub, Na Příkopěch 1397, 593 01 Bystřice n. P. tel.: +420 603 506 442, prosecky.tatra@worldonline.cz, http://malirstvi.jihlavsko.com/22797/depozit-muzeum-veteran-tatra-klub-bystrice-nad-bernstejnem



Muzeum a galerie obce Velké Tresné

Přímo v areálu firmy UNIMAN Engliš, s.r.o. připomíná muzeum zejména hornickou tradici obce Velké Tresné. V první části jsou umístěny fotografie a předměty týkající se historie obce a jejího okolí, hornické činnosti (především těžba grafitu) a pozdějšího rozvoje průmyslové výroby. Dominantou této části je historická hasičská stříkačka. V druhé části je umístěna expozice současné průmyslové výroby firmy UNIMAN Engliš, s.r.o.

Muzeum a galerie obce Velké Tresné, Velké Tresné 42, 592 65 Rovečné tel.: +420 725 101 205, velke.tresne@gmail.com, www.velketresne.cz

Městské muzeum a galerie Svatka

Městské muzeum se věnuje především meziválečné době, obchodu doby poválečné a regionální historii a řemeslům. Návštěvník se může dostat do doby 1. republiky, na malé město. V jednotlivých domcích, z nichž některé jsou přístupné, lze vidět expozice domácnosti, klempíře, hrnčáře, spořitelny, ševce, výrobce lyží, školy, kloboučnicka, kožešnicka a krejčího a koloniálního obchodu s trafikou. Dovnitř návštěvník projde „časem“, po chodbách jsou rozmístěny dobové plakáty a reklamy, které jdou chronologicky za sebou a mají tak ilustrativní význam. Návštěvníkovi cestu časem – ze současnosti (vchod do budovy) do první republiky (expozice).

Městské muzeum Svatka, U Zbrojnice 347, 592 02 Svatka tel.: +420 777 224 205, mudroch@svatka.cz, http://muzeum.svatka.cz



Šlakhamr Hamry

Expozice hamernictví, dřevařství a bydlení za posledních majitelů v budově Brdčického mlýna se nachází v údolí řeky Sázkavy. Při prohlídce se návštěvník dozví, jakým způsobem středověcí železáři získávali základní suroviny, tedy dřevo, dřevěné uhlí a železo, a jaký byl sortiment produktu hamrů. Jádrem expozice je plně funkční hamerské zařízení, na kterém při speciálních akcích pracují kováři. Návštěvníkům bude během prohlídky předvedena ukázka chodu vodních kol a při speciálních akcích i chod bucharu a dalších zařízení.

Šlakhamr Hamry nad Sázavou, 591 01 Žďár nad Sázavou tel.: +420 602 225 243, slakhamr@tmbro.cz, www.technicalmuseum.cz/pamatky/slakhamr-hamrech-nad-sazavou



Regionální muzeum Horního Pooslaví

Obytná budova dvora v Kněževsi nad Oslavou je sídlem Regionálního muzea Horního Pooslaví, které sbírá, dokumentuje a prezentuje dějiny a přírodního bohatství především na území Radostínska, Měřinska a Křižanovska. A také se specializuje na problematiku panství rodu Collalto et San Salvatore. Mezi první sbírkové předměty patří archeologické nálezy (zejména keramika), ale také rozsáhlá knihovna čítající více jak 4000 svazků a sbírky děl významných osobností (zejména literátů a malířů) z Vysočiny.

Pracoviště Kněževs (tvrz), Kněževs 3, 594 44 Radostín nad Oslavou tel.: +420 778 011 143, muzeum@muzeumhp.cz, www.muzeumhp.cz



Obecní muzeum Bory

Obecní muzeum v Borech je umístěno v sále bývalé MŠ v Dolních Borech. Návštěvník se seznámí s jednotlivými v místě zastoupenými řemesly i s vybavením domácnosti na počátku minulého století. Specializací muzea jsou minerály, kterým je věnována odborně zpracovaná expozice, jelikož okolí obce Bory patří svými horninami a minerály mezi nejznámější lokality nejen u nás, ale v celém světě. Část expozice je tak zaměřena i na dějiny již zaniklého dolu pegmatitových žil v lokalitě Hatě nedaleko Borů. Muzeum též během roku pořádá tematické výstavy zaměřené na místní lidové zvyky a tradice aj.

Bory 232, 594 61 Bory, tel.: +420 608 312 224, bkrizova@seznam.cz, podatelna@bory.cz, www.bory.cz/cs/kultura/obecni-muzeum



Orchestrion Veselíčko

Orchestrion na Veselíčku je jedním z posledních hrajících orchestrionů v Česku. Byl vyroben před rokem 1850 ve Vídni. Má vyměňovací hrací válce a na každém osm melodií. Ty vytvoří jehličky a kovové výstupky různých délek, které jsou na válcích, a vyhrává staré kankány, „kmočovky“ či lidové písničky. Hrací skříň stojí hned za vchodem do místního hostince. A protože je stále plně funkční a na požádání ho zde návštěvníkům pouští.

Hostinec na Veselíčku, Veselíčko u Žďáru nad Sázavou 35 tel.: +420 608 630 613, +420 737 448 068, brabec1959@seznam.cz, www.orchestrionveselicko.cz



Muzeum historických motocyklů Svatouch

Muzeum vzniklo přestavbou z bývalé evangelické školy a otevřeno je od července 2016. Mezi exponáty jsou v Česku unikátní kusy. Více než 60% z 44 exponátů jsou totiž zahraniční stroje, to muzeum ve Svatouchu odlišuje od ostatních. Součástí 1. expozice jsou předválečné stroje anglické – Ariely ze 30. let, Douglasy, dánský motocykl značky Nimbus, německé motocykly BMW. Klenoty najdeme ale i ve 2. české expozici – Pragovku a předválečné Jawy.

Všechny exponáty jsou funkční a pochází ze sbírek motoristických nadšenců. Svatouch 231, 539 42 Svatouch tel.: +420 566 662 335, ou@svratouch.cz, www.svatouch.cz

Polygonální roubená stodola

O osmiboké stodole v Pusté Rybné, jež je opravena a tvoří jednu z dominant obce, se traduje, že byla prvním shromaždištěm tolerovaných církevníků a místem vysluhování svatě večere páně pod obojím způsobem.

V současné době p. Smělý sestavil ve stodole trvalou expozici starých zemědělských strojů a nářadí. Můžete zde vidět stroje na koně, fukary, sekačky aj. Vše si můžete prohlédnout po předchozí telefonické domluvě.

p. Smělý, Pustá Rybná, tel.: +420 461 746 561, www.pustarybna.cz

OSOBNOSTI

Síň rodáků Jimramov

Síň rodáků je muzeum a pamětní síň v bývalé Horní škole u sv. Jana. Stálé expozice seznamující s historií městečka Jimramova a jejími nejvýznamnějšími osobnostmi. První je Síň rodáků Jimramovska, její součástí je i původní diorama Broučků od Jiřího Trnky, dalšími zmiňovanými rodáky či obyvateli jsou Jan Karafiát, Alois a Vilém Mrštíkovi, Karel Slavíček, Matěj Josef Sychra či Michal Blažek, František Žemlička, Čeněk Dobiáš, Bohuslav Kozák. Dalšími expozicemi jsou expozice Život na Vysočině a Život a dílo Jana Karafiáta. V expozici Život na Vysočině je vystaven vyřezávaný betlém. Součástí sbírky o životě a díle Jana Karafiáta je i původní nábytek Jana Karafiáta. V budově je také Výstavní síň u sv. Jana.

Náměstí Jana Karafiáta 162, 592 42 Jimramov, tel.: +420 604 888 933, mestys@jimramov.cz, www.jimramov.cz

Síň Františka Drdly

Výstavní sbírka o životě a díle žďárského rodáka Františka Drdly (1868–1944) je umístěna v samostatné místnosti v blízkosti vstupu do Základní umělecké školy Františka Drdly. Jsou zde písemné dokumenty a fotografie ze života skladatele a houslového virtuóza, ukázky z jeho tvorby a plakáty z koncertů, v neposlední řadě též obrazy z jeho sbírky a předměty, které využíval ve svém vídeňském bytě. Součástí sbírky je i osobní autorův notový archiv.

ZUŽ Žďár, Doležalovo náměstí 4, 591 01 Žďár nad Sázavou, tel.: +420 566 625 345, dana.foralova@seznam.cz, www.zuszdaz.cz

Literární památník Vysočiny

V budově bývalé měšťanky v Tasově je ve dvou místnostech první část expozice o literárních osobnostech Vysočiny. Bývalá sborovna je věnována tasovskému rodáku, spisovateli a básníkovi P. Jakubu Demlovi. Část původního Demlova nábytku od architekta Bohuslava Fuchse zahrnuje i knihovnu, kde jsou umístěny dokumenty a Demlovy knihy, drobné propagační tisková rukopisy. Ve větší místnosti je prostor výčtu bohaté historie Tasova a místních památek, doplněných mapkami a fotografiemi. Po stěnách jsou obrazy Jindřicha Zezuly z Dolních Heřmanic, Fantiška Bílka, Otto Strizska, Lidmily Dohnalové-Vodičkové a dalších. Ve vitrínách si prohlédnete knihy a dokumenty Stanislava Vodičky, Pavly Kytlicové, Marie Rosy Junové, Josefa Pěničky, Miloše Kačírky. Tasov 240, 675 79 Tasov, tel.: +420 566 547 159, +420 739 455 428, obec@tasov-tr.cz, http://tasov-tr.cz/literarni-pamatnik-vysociny/d-17290/p1=317

Stálá expozice Julia Pelikána

V roce 1994 byla v nové obřadní síni budovy radnice v Novém Veselí otevřena stálá expozice z díla rodáka a zasloužilého umělce Julia Pelikána. Jeho díla a plastiky jsou umístěny po stěnách síně, v předsálí a přilehlých prostorách. Stálá expozice je přístupná v úřední hodiny na úřadu městyse a kdykoliv na požádání. Otevřeno je také při slavnostnějších příležitostech.

Úřad městyse Nové Veselí, Na Městečku 114, 592 14 Nové Veselí tel.: +420 566 667 121, mestys@noveveseli.cz, www.noveveseli.cz

Sahat na exponáty příkázáno!



Muzeum nové generace na Zámku Žďár nad Sázavou opravdu opravdu téměř ničím nepřipomíná běžné muzeum. Při vstupu do budovy bývalého klášterního pivovaru přímo pod Zelenou horou na vás dýchne historie. Dějiny jsou zde prezentovány podle motto rodiny Kinských, současných majitelů zámku: „Naše minulost je pramenem naší budoucnosti“.

Návštěvu Muzea nové generace doporučujeme jako první místo na cestě za poznáním Žďárských vrchů.

Žďárský zámek však nabízí mnohem víc! Uměnímilovně potěší stálá výstava Umění baroka ze sbírek Národní galerie v Praze. Nechybí zde díla od Karla Škréty, Petra Brandla, Matyáše Bernarda Brauna nebo Ferdinanda Maxmiliána Brokofa. Nejzajímavější prostory bývalého kláštera můžete navštívit s průvodcem v rámci prohlídky s názvem Po stopách Santiniho. Projdete místa, která jsou spojena s osobností tohoto geniálního architekta – Baziliku Nanebevzetí Panny Marie a sv. Mikuláše, prelaturu – osobní sídlo opata, Studniční kapli a rajský dvůr nebo dochované klášterní sádky.



Na závěr nezapomeňte ochutnat výborné domácí dezerty v zámecké kavárně a potěšit se milým suvenýrem z obchodu s dárkovými předměty a regionálními produkty. Váš pobyt vám zde zpestří celá řada kulturních akcí, jako jsou Dny otevřených zahrad hraběnky Thamyry Kinský, mezinárodní festival KoresponDance, Zážitkové prohlídky pro rodiny s dětmi a mnohé další. V areálu zámku najdete také příjemné ubytování v zámecké barokní věži.

Náš tip: Doporučujeme využít Barok pas – věrnostní kartu, která vám při návštěvě areálu zámku přinese spoustu výhod. Na zámku je otevřeno celoročně, v hlavní sezóně od května do září každý den od 9 do 18 hodin. Muzeum nové generace je bezbariérové a do všech prostor zámku včetně muzea můžete přijít také s pejskem. www.zamekzdar.cz



Na recepci dostanete sluchátka a příjemný hlas vás bude provázet celou expozicí. Jedinečné multimediální a vizuální prvky vás doslova vtáhnou do děje! Poznáte příběh cisterciáckých mnichů, kteří zde ve 13. století klášter zakládali, nahlédnete do tajů baroka nebo pochopíte Santiniho principy při stavbě Poutního kostela sv. Jana Nepomuckého na Zelené hoře (památko UNESCO).

mavější prostory bývalého kláštera můžete navštívit s průvodcem v rámci prohlídky s názvem Po stopách Santiniho. Projdete místa, která jsou spojena s osobností tohoto geniálního architekta – Baziliku Nanebevzetí Panny Marie a sv. Mikuláše, prelaturu – osobní sídlo opata, Studniční kapli a rajský dvůr nebo dochované klášterní sádky.

NS BALINSKÉHO A NESMĚRSKÉHO ÚDOLÍ

Putování Velkomeziříčskem - krajem říčních údolí, z nichž každé je tolik jiné a proměnlivé během ročních období, polních cest lemovaných prací předků, šípem, zpěvem skrývají a zádušnými balvany. <http://naucnestezky.mestovm.cz>

OKRUH BALINSKÝM ÚDOLÍM - ZELENÁ STEZKA

Výchozí místo: u silnice Velké Meziříčí-Uhřínov, u hotelu Amerika | **Trasa:** Velké Meziříčí-Baliny-Uhřínov-Šeborov-Svaňov-V. Meziříčí | **Délka:** 15 km | **Počet zastavení:** 6



OKRUH NESMĚRSKÝM ÚDOLÍM - ORANŽOVÁ STEZKA

Výchozí místo: odbočka ze silnice Velké Meziříčí-Petráveč, most přes řeku Oslavu | **Trasa:** Velké Meziříčí-Petráveč-Klenůvka-Rihákův mlýn-Nesměř-V. Meziříčí | **Délka:** 16 km | **Počet zastavení:** 6



PROPOJENÍ BALINSKÉHO A NESMĚRSKÉHO ÚDOLÍ - FIALOVÁ STEZKA

Výchozí místo: Balinské údolí u brodu (u panelu Mapa naučných stezek) nebo Nesměř u první (Práskovy) hájenky | **Trasa:** Balinka-Oslavice-Osově-Nesměř | **Délka:** 7 km | **Počet zastavení:** 4

TRASA BALINSKÝM ÚDOLÍM - ČERVENÁ STEZKA INTERAKTIVNÍMI PRVKY PRO DĚTI

Výchozí místo: u silnice Velké Meziříčí-Uhřínov, u hotelu Amerika | **Trasa:** Velké Meziříčí-Baliny | **Délka:** 5 km | **Počet zastavení:** 16

TRASA NESMĚRSKÝM ÚDOLÍM - MODRÁ STEZKA INTERAKTIVNÍMI PRVKY PRO DĚTI

Výchozí místo: odbočka ze silnice Velké Meziříčí-Petráveč za bývalým lihovarem | **Trasa:** Velké Meziříčí-Nesměř | **Délka:** 3 km | **Počet zastavení:** 5



NS BABÍN

Naučná stezka Babín prochází nejzachovalějšími přírodními partiemi Žďárských vrchů. Seznamuje návštěvníky s jedinečnou a nezastupitelnou rolí lesů, rašelinišť, mokřadů a rybníků v přírodě.

Výchozí místo: na okraji ŽDAS Ždár, modrá tur. značka nebo Budeč | **Trasa:** Ždas-U křížku-Velký Babín-Budeč | **Délka:** 4 km | **Počet zastavení:** 6

<http://zdarskevrcy.chranaprirody.cz/pro-navstevniky/naucne-stezky/naucna-stezka-babin>

VÝLETNÍ NS OKOLÍM BOBROVÉ

Stezka sestavená záky 9. tř. ŽS v Bobrové v roce 2010 provádějící nejkrásnějšími a nejzajímavějšími místy v okolí našich domovů. Má 2 okruhy a zaměřuje se na oblast historie, geologie, botaniky i zoologie. www.mestysbobrova.cz/index.php?option=com_content&view=article&id=234&Itemid=79

MALÝ ČERVENÝ OKRUH

Výchozí místo: kostel sv. Petra a Pavla, Bobrová | **Trasa:** Bobrová-Bilkův mlýn-Radešín-Kalvárie-Bobrová | **Délka:** 6 km | **Počet zastavení:** 5

VELKÝ ZELENÝ OKRUH

Výchozí místo: kostel sv. Petra a Pavla, Bobrová | **Trasa:** Bobrová-Bilkův mlýn-Radešín-Bobrovka-Bobrová | **Délka:** 17 km | **Počet zastavení:** 8



NS BOROVICE LÁNSKÁ

Stezka, značená šípkami, vede po lesní cestě a můžeme ji projít oběma směry. Na čtyřech informačních tabulích se seznámíme s oblastí, kde se pěstuje borovice lánská.

Výchozí místo: u osady Krejcar u silnice Svratka-Kameničky | **Trasa:** Krejcar-Lhoty | **Délka:** 3 km | **Počet zastavení:** 5

www.lesycr.cz/naucna-stezka/borovice-lanska

NS BOROVSKÁ POZNÁVACÍ STEZKA

Borová nabízí klidný odpočinek i příležitost ke sportům v náručí lesů, vonných luk a potoků na táhlých kopcích s pěknými výhledy. Lucký vrch a Skalka poskytl daleké výhledy, skalní útvary kolem Proseče a Milov uspokojí turisty i horolezce. Celý kraj je ideálním prostředím pro turistiku i sport.

Výchozí místo: Borová | **Trasa:** okolí Borové | **Délka:** 15 km | **Počet zastavení:** 11

<http://obbor.adante.systems/?page=page&id=40>

NS BŘEZINY

Naučná stezka Březiny v malé vesničce na hranicích okresů Svitavy a Žďár, obklopené krásnými kopci Českomoravské vrchoviny se dělí na dvě části. Obě jsou komponovány interaktivně především pro zvidavé dětské návštěvníky. www.nabelisku.cz/letecky-pohled-na-stezku

LITERÁRNĚ NAUČNÁ STEZKA BŘEZINY

Výchozí místo: Březiny, Penzion Na Bělisku

Trasa: Březiny, Na Bělisku-Pustá Rybná | **Délka:** 2,1 km | **Počet zastavení:** 5



KUKYHO LES

Výchozí místo: Březiny, Penzion Na Bělisku | **Trasa:** okolí | **Délka:** 0,5 km | **Počet zastavení:** 8



NS DÁŘSKÁ RAŠELINIŠTĚ

Původní naučná stezka kolem rybníka Velké Dářko byla na konci roku 2013 nahrazena zcela novou stezkou v upravené trase. Provádí jedinečným územím dářských rašelinišť a prostřednictvím 12 panelů a 2 vyhlídkových bodů seznamuje s životem a neživou přírodou této části Žďárských vrchů.

Výchozí místo: osada Borky u Radostína | **Trasa:** Borky-Radostín-NPR Dářko | **Délka:** 3 km | **Počet zastavení:** 12

<http://zdarskevrcy.chranaprirody.cz/pro-navstevniky/naucne-stezky/naucna-stezka-darska-rašelinište>

DEBLÍNSKÁ NS

Stezka se nachází v lesním komplexu asi 1,5 km od deblínské myslivny. Výlet můžeme zakončit příjemným posezením u lesního rybníku „U prvního buku“. Na podzim se tato oblast stává rájem všech houbařů.

Výchozí místo: u silnice Deblín-Svatoslav nebo od Deblínského rybníka | **Trasa:** Deblínské pole | **Délka:** 2 km | **Počet zastavení:** 6

www.lesymb.cz/deblinska.html?id=272

NS HEŘMANOV

Ve spolupráci obecního úřadu Heřmanov a Eko farmy Zelené údolí vznikla v roce 2015 naučná stezka provádějící návštěvníky zajímavostmi a historií obce, a krásnými přírodními místy v jejím okolí. Stezka není značena, ale na návsi je umístěna mapa s rozmístěním panelů.

Výchozí místo: Heřmanov, náves | **Trasa:** Heřmanov-Zelené údolí | **Délka:** 1 km | **Počet zastavení:** 16

www.hermanov.info/index.php?sp=sekce

NS JÁRY CIMRMANA

Stezka Jary Cimrmana vznikla za přispění místní lomnické skupiny „cimmanologů“ a spojuje náměstí v Lomnici, kde se nachází plastika „Nohy Jary Cimrmana“, s hájovnou na Sýkovi, u které je umístěna Cimrmanova busta zvaná „Cimrmanovo Pohlaví“. Během cesty se nachází několik zastávek zvaných „plahočiny“, které zpestřují cedulky mapující život tohoto českého všeměla 19. století. Najdeme zde úryvky z divadelních her, písní nebo jiné humorné texty.

Výchozí místo: Lomnice, nám. | **Trasa:** Lomnice-Synalov-Sýkoř, háj | **Délka:** 5 km | **Počet zastavení:** 7

www.lomnice.cz/naucna-stezka-jary-cimrmana/ds-7813/archiv=0&p1=5302

NS KLUCANINA PRO NEJMENŠÍ DĚTI

Od září 2009 je cesta na rozhlednu Klucanina oživená naučnou stezkou pro nejmenší děti, kterou realizovali rodiče z tišnovského Rodinného centra Studánka. Základem stezky je pět interaktivních tabulí, které přibližují dětem i jejich rodičům stromy, keře, savce, ptáky, hmyz a další krásy přírody vyskytující se přímo na Klucanině. Děti mají dovoleno se tabulí dotýkat, odklápět, koukat kuckatky, hladit prstíky.

Výchozí místo: Tišnov, parkoviště u hřbitova | **Trasa:** Tišnov-Klucanina | **Délka:** 1,2 km | **Počet zastavení:** 5

www.tisnov.cz/rozhledna-na-klucanine-naucna-stezka-pro-deti

NS KOLEM ZELENÉ HORY

Výcházkový okruh A v délce 2,1 km je situován do okolí Bránského rybníka a představí dvě stavby významného českého architekta Jana Blažeje Santiniho Aichla - Hospodářský dvůr Lyr a Dolní hřbitov. Výcházkový okruh B v délce 2,6 km je výletem do míst s nevyšší ochrannou přírodou a krajiny. Provede Vás působivým prostředím okolí rybníku Konvent, nabídně výhledy na rybník, zámek a v neposlední řadě na poutní kostel sv. Jana Nepomuckého na Zelené hoře.

Výchozí místo: Zámek Ždár, barokní most | **Trasa:** Zámek a okolí | **Délka:** 4 km | **Počet zastavení:** 10

www.zdarns.cz/cestovni-ruch/naucna-stezka-kolem-zelene-hory

NS KRÁTKÁ

Naučná stezka prochází vesnickou památkovou rezervací Krátká. Najdeme zde velmi pestrou paletu roubených i zděných lidových staveb všech významných typů charakteristických pro tento region. A protože je naučná stezka věnována hlavně rodičům s dětmi a školní mládeží, budou nás po naučné stezce provázet pohádkové kouzelné tvorové.

Výchozí místo: Krátká | **Trasa:** Krátká | **Délka:** 0,8 km | **Počet zastavení:** 15

www.nmnm.eu/vesnicka-pamatkova-rezervace-kratka-naucna-stezka.html

NS KVĚTNICE

S pozoruhodností živé i neživé přírody hory Květnice nad Tišnovem a problematikou její ochrany seznamuje návštěvníky naučná stezka, která je zavede také na místa s krásnými výhledy do okolní krajiny, až k okrajům Českomoravské vrchoviny.

Výchozí místo: Tišnov, u muzea | **Trasa:** Tišnov-Klucanina | **Délka:** 7 km | **Počet zastavení:** 13

www.tisnov.cz/prirodni-pamatka-kvetnice-naucna-stezka

NS METODKA

Naučná stezka okolo stejnojmenného vrchu mapuje přírodovědné zajímavosti tohoto regionu, dočteme se také o lidové architektuře a někdejší těžbě železné rudy, a především se dostaneme do míst, v nichž se během druhé světové války soustředil druhý nejrozsáhlejší odboj v tehdejší protektorátu.

Výchozí místo: Koníkov nebo Odranec | **Trasa:** Koníkov-Odranec-Koníkov | **Délka:** 3,5 km | **Počet zastavení:** 15

www.nmnm.eu/naucna-stezka-metodka.html

MILOVSKÁ NS - PŘÍBĚH KRAJINY POD ČTYŘMI PALICEMI

Naučná stezka tvořící okruh mezi Moravskými Křižánkami, Milovy, Českými Milovy a Čtyřmi palicemi. Stezka návštěvníky seznamuje se skládáním a historií Českých Milov, ale také o Neumannově mlýně či přírodě pod Čtyřmi palicemi.

Výchozí místo: Moravské Křižánky | **Trasa:** Milovy-Čtyři Palice-Milovy | **Délka:** 5 km | **Počet zastavení:** 20

<http://projekty.krizanky.eu/projekt/milovska-stezka.html>

NS NAŠE STROMY

Naučnou stezkou Poznejte naše stromy se seznámíte s 19 převážně místními druhy stromů v okolí Křižánek.

Výchozí místo: Moravské Křižánky | **Trasa:** Křižánky a okolí | **Délka:** 1 km | **Počet zastavení:** 19

<http://projekty.krizanky.eu/projekt/nase-stromy.html>

NS OBORA LOMNICE

Naučná stezka vede lokalitou bývalé zámecké obory a návštěvníky seznamuje se zajímavostmi území včetně údajů o historii obory, lesním porostu, fauně, flóře a správě lesů.

Výchozí místo: Lomnice, tzv. sněžné jámy | **Trasa:** Křižánky a okolí | **Délka:** 2 km | **Počet zastavení:** 9

www.lomnice.cz/naucna-stezka-obora-lomnice/ds-7838/archiv=0&p1=5302

OBRÁZKOVÁ CESTA LESEM OCHOZA

V lese Ochoza na okraji Nového Města visí na stromech osm obrázků, jejichž motivy čerpají jak z místní historie, tak z legend a pověstí.

Výchozí místo: Nové Město, náměstí | **Trasa:** náměstí-Vysočina Arena-Ochoza-Nové Město | **Délka:** 9,6 km | **Počet zastavení:** 8

<http://www.nmnm.eu/obrazkova-cesta-lesem-ochoza.html>

PO NAUČNÝCH STEZKÁCH NA HRAD PERNŠTEJN

Tři okruhy naučných stezek okolo Nedvědice a hradu Pernštejn provádějí historii a přírodními krásami kraje a představují to nejzajímavější z Mikroregionu Pernštejn. Základní trasa se skládá z velkého okruhu a malého okruhu stezek vedoucímí skrz hradní lesopark. Na ni navazují dva další rozsáhlejší okruhy do sousedních obcí. www.nedvedice.cz/dokumenty/naucne-stezky.pdf

ČERVENÝ OKRUH - STEZKA I.

Výchozí místo: Nedvědice | **Trasa:** Nedvědice-Pernštejn-Nedvědice | **Délka:** 4 km | **Počet zastavení:** 19



MODRÝ OKRUH - STEZKA II.

Výchozí místo: Pernštejn | **Trasa:** Pernštejn-Smrček-Nedvědice | **Délka:** 5,2 km | **Počet zastavení:** 7

ZELENÝ OKRUH - STEZKA III.

Výchozí místo: Pernštejn | **Trasa:** Pernštejn-Sejřek-Doubřavnick-Černvín-Křižovice-Nedvědice | **Délka:** 13,5 km | **Počet zastavení:** 11



NS PILNÍKÁŘSKÁ STEZKA

Historie vesnické památkové rezervace Křižánky je spojena především s výrobou pilníků. Pilníkářství se sem rozšířilo pravděpodobně na začátku 20. let 19. století. Křižánky jsou horskou vesnicí s rozptýlenou zástavbou, jež je tvořena převážně roubenými domy typickými pro oblast Horácka.

Výchozí místo: Křižánky | **Trasa:** Nové Město-Kalvárie-Michovské rybníky-Horní Dvůr-Nové Město | **Délka:** 1,6 km | **Počet zastavení:** 6

<http://www.nmnm.eu/vesnicka-pamatkova-rezervace-krizanky-pilnikarska-stezka.html>

NS PO STARÝCH NÁZVECH JAMNÉHO

Stezka vznikla, aby nezahynuly staré místní názvy malebné vesničky Jamné u Tišnova. Po trase jsou umístěny tabule označující nejvýznamnější místní názvy.

Výchozí místo: Jamné | **Trasa:** severní okolí Jamného | **Délka:** 5,7 km

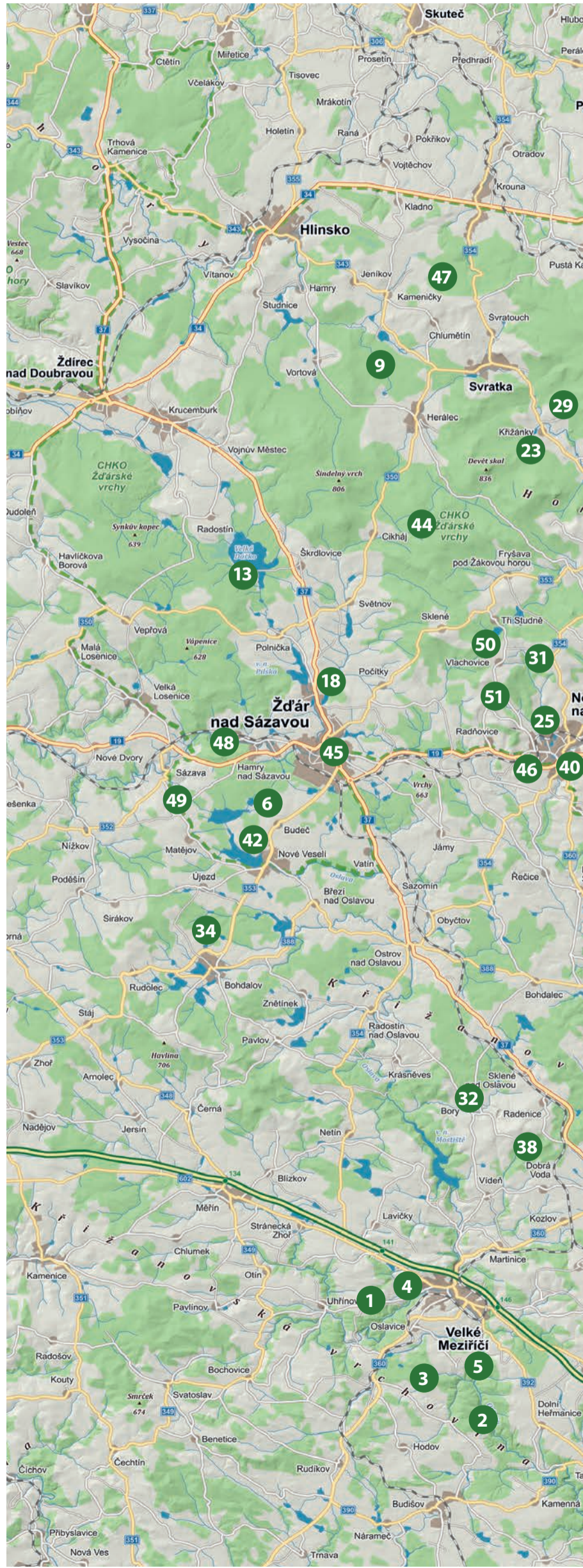
<http://jamne-tisnov.cz/aktuality>

NS PO STOPÁCH POSLEDNÍHO VLKA VYSOČINY

Naučná stezka vedená krásnými místy Novoměstka seznamuje s historií, přírodou a místními unikáty regionu spojeného s místy skonu „posledního vlka na Vysočině“.

Výchozí místo: Maršovice, Maršovská rychta | **Trasa:** severní okolí Jamného | **Délka:** 23 km | **Počet zastavení:** 7

www.zdarsky.cz



NS POZNÁVÁME BORY 32

Stezka se věnuje ekologickým stavbám obce a zajímavým místům v nejbližším okolí. Cestou potkáme i místo bývalé těžby v dole v Hatích, místní minerály, rybníky Horní a Dolní Borek i malý geoparčík.

Výchozí místo: Dolní Bory, u kostela | **Trasa:** okolí Dolních Borů | **Délka:** 4 km | **Počet zastavení:** 12

<http://www.bory.cz/cs/nauna-stezka/>
nauna-stezka-/poznavame-bory/2538-poznavame-bory

NS PŘEDKLÁŠTEŘÍ 33

Stezka vedená po zelené turistické značce po lesní cestě k lomu seznamuje návštěvníky s tématem lesa a lesnictví.

Výchozí místo: u silnice Tišnov–Deblín nebo u lomu Předklášteří | **Trasa:** Tišnov–lom Předklášteří | **Délka:** 3,2 km | **Počet zastavení:** 7

www.lesy.cz/naucna-stezka/predklasteri

NS PŘÍRODNÍM PARKEM BOHDALOVSKO 34

Stezka je koncipována na jeden den rekreační jízdy na kole. Jednotlivá zastavení přibližují chráněné přírodní krásy v území přírodního parku Bohdalovska, který je cenný především velkým počtem rybníků a výskytem chráněných rostlin a živočichů.

Výchozí místo: Nové Veselí | **Trasa:** Nové Veselí–Újezd–Blažkov–Rudolec–Chroustov–Kyjov–Pavlov–Znětinek–Pokojev–ryb. Rendlíček–Nové Veselí | **Délka:** 33,7 km | **Počet zastavení:** 6

NS SVATÁ HORA 35

Stezka vedená v okolí nejvyššího vrchu Bítešských hor a zajímavými místy polejí Svaté hory seznamuje návštěvníky s okolní přírodou a upozorňuje na zajímavé historické události.

Výchozí místo: Ořechov, nádraží | **Trasa:** Ořechov–Kadolec–Svatá hora–Heřmanov–Rohy–Ořechov | **Délka:** 25 km | **Počet zastavení:** 15

www.lesy.cz/naucna-stezka/svata-hora

SVRATECKÁ VODOHOSPODÁŘSKÁ NS 36

Přiblížit nám nenásilnou formou základní pojmy vodního hospodářství, seznámit nás s aktuálními technickými a číselnými údaji, provést nás vodními díly, které budeme mjet, a bavit nás.

Výchozí místo: Dalečín nebo Švařec, u úpravny vod | **Trasa:** Dalečín–Vírská přehrada–Vír–Koroužně–Švařec | **Délka:** 16 km | **Počet zastavení:** 22

www.bystricko.cz/tipy-na-vylet

NS BYSTRICKÁ ZASTAVENÍ 37

Bystrická zastavení jsou volným pokračováním Svratecké vodo hospodářské naučné stezky. Zastavení jsou věnována místní krajině, přírodě a přírodním vědám. Každé zastavení je vybaveno naučným panelem.

Trasa: Zastavení nejsou koncipovány do ucelené trasy, ale jsou volně rozmištny v celém regionu. | **Počet zastavení:** 17

<http://info.bystricencp.cz/bystricka-zastaveni>

NS ŠEBEŇ 38

Unikátní naučná stezka se věnuje životu mravenců. Prochází po lesních cestách přírodní památkou Šebeň, kde v blízkosti tříkilometrové trasy lze napočítat až 1 200 mravenišť.

Výchozí místo: u obce Jívoví u Křižanova, 600 m po staré silnici směrem na Radenice | **Trasa:** PP Šebeň | **Délka:** 3 km | **Počet zastavení:** 15

www.turistikavm.cz/tipy-na-vylety-do-okoli/priroda/prirodni-pamatka-seben/destinationgoogle/98

NS ŠTĚPÁNŮVSKÝ ČTYŘLÍSTEK 39

Naučná stezka vedoucí kolem místních zajímavostí z historie i současnosti spojených s historickou těžbou barevných rud, okolích obcí a o dalších přírodních zajímavostech a není opomenuta ani lidová architektura. **Výchozí místo:** Štěpánov nad Svatkou, u školy.

Trasa: Štěpánov–Borovec–Hamry–Švařec–Brťoví–Čtyři Dvory–Havírna–Štěpánov | **Délka:** 14 km | **Počet zastavení:** 11

<http://info.bystricencp.cz/stepanovskycytrilistek>

NS TŘI KRÍŽE 40

Stezka k vrcholu Tří kríže nad Novým Městem skýtá nádherný výhled na panorama města i setkání s jedinečnou flórou a faunou. Tři kríže byly instalovány na základě žádosti novoměstských občanů v roce 1832 jako poděkování Bohu za ušetření města před nákazou cholery a moru.

Výchozí místo: Nové Město, hostinec Za vodou | **Trasa:** Nové Město–Kalvárie–Michovské rybníky–Horní Dvůr–Nové Město | **Délka:** 2,5 km | **Počet zastavení:** 5

<http://www.nmnm.eu/naucna-stezka-tri-krize.html>

NS ÚDOLÍ CHLÉBSKÉHO POTOKA 41

Naučná stezka unikátní přírodní rezervaci v sousedství horské obce Chlébské provází návštěvníky údolím Chlébského potoka proslulého jarními koberci bledulí, a okolních svahů a lad, které si zachovaly přírodě blízké prostředí.

Výchozí místo: Dolní Chlébské, parkoviště | **Trasa:** Dolní Chlébské–Údolí Chlébského potoka–Horní Chlébské | **Délka:** 4 km | **Počet zastavení:** 5

www.obceskorotice.eud.cz

NS UŽ TY MLÝNY DOKLAPALY 42

NS vás provede okolo 9 bývalých mlýnů, kde uvidíte přírodní, historické i architektonické zajímavosti okolo Velké Bíteše, Vlkova a Křoví. Stezka se skládá ze dvou okruhů – okolo Velké Bíteše má 12 km a okolo Křoví 7 km.

Výchozí místo: Velká Bíteš, ZŠ | **Trasa:** Velká Bíteš–Vlkov–Radostinský mlýn–Křoví–Pánovský mlýn–Rýglůvský mlýn–Křoví–Velká Bíteš | **Délka:** 19 km | **Počet zastavení:** 19

<http://nsbites.webnode.cz>

NS VODNÍ STEZKA KOLEM VESELÁKU 43

Stezka okolo jedné z největších a nejstarších vodních ploch na Vysočině – Veselského rybníka – seznamuje s jeho historií, životem ve vodě i kolem vody.

Výchozí místo: Nové Veselí | **Trasa:** Nové Veselí–Veselský rybník | **Délka:** 0,6 km | **Počet zastavení:** 6

http://www.noveveseli.cz/userfiles/0_1%20prezentace.pdf

NS ŽÁKOVA HORA 44

Naučná stezka vede okolo Národní přírodní rezervace Žákova hora. Seznamuje s přírodou a historií pralesa na Žákové hoře, který je jedním z nejčistších a nejstarších chráněných území v kraji Vysočina.

Výchozí místo: červená tur. značka Cikháj–Devětská | **Trasa:** okolo Žákovy hory | **Délka:** 2,6 km | **Počet zastavení:** 10

<http://zdarskevrchy.ochranaprirody.cz/pro-navstevniky/naucne-stezky/naucna-stezka-zakova-hora>

NAUČNÁ CYKLOSTEZKA ŽDÁRSKÝMI VRCHY KRÍŽEM KRÁŽEM 45

Příznivcům cykloturistiky na Vysočině připravila Správa CHKO Žďárské vrchy 3 okruhy s celkem 22 zastávkami v místech s přírodními a kulturními zajímavostmi. V informačních centrech a sídle Správy CHKO Žďárské vrchy je zdarma k dispozici průvodce s podrobnou turistickou mapou.

Trasa: Dalečín–Vírská přehrada–Vír–Koroužně–Švařec | **Délka:** 16 km | **Počet zastavení:** 22

<http://zdarskevrchy.ochranaprirody.cz/pro-navstevniky/naucne-stezky/naucna-cyklostezka-zdarskymi-vrchy-krizem-krazem>

ŽDÁRSKÝ OKRUH 46

Výchozí místo: Areál Pilák, Žďár | **Trasa:** Areál Pilák, Žďár–Polička–Račín–Vepřová–Havlíčková Borová–Vortová–Herálec (– zkratka Cikháj–Světlov)–Kadov–Fryšava–Tři Studně (– zkratka Skleně)–Vlachovice–Nové Město–Petřovice–Slavkovic–Veselíčko–Mělkovice–Žďár | **Délka:** 77 km | **Počet zastavení:** 8

NOVOMĚSTSKÝ OKRUH 47

Výchozí místo: Vysočina Arena, Nové Město | **Trasa:** Vysočina Arena, Nové Město–Vlachovice–Tři Studně–Kadov–Křižánky–Milovy (– zkratka Blatiny–Krátká–Kadov–Koníkov)–Kučerův mlýn–Telc–Borovnice (– zkratka Javorek–Sněžná–Krátká)–Jimramov–Jimramovské Pavlovice–Michov–Lisek–Vojtěchov–Zubří–Nové Město | **Délka:** 68 km | **Počet zastavení:** 10

SVRATECKO-HLINECKÝ OKRUH 48

Výchozí místo: Svratka nebo Hlinsko, Betlém | **Trasa:** Svratka–Svratouch–Čachnov–Pustá Kamence–Pustá Rybná–Milovy–Křižánky–Herálec–Vortová–Studnice–Hlinsko–Hamry–Chlumětín–Svratka | **Délka:** 68 km | **Počet zastavení:** 6

MÍSTNÍ OKRUHY (MO) 49

HAMERSKÝ VYCHÁZKOVÝ OKRUH 48

Trasa je zvolena tak, že seznámí návštěvníky s různorodými přírodními i architektonickými krásami v okolí Hamrů nad Sázavou a přilehlých obcí. Lidé na ní najdou celkem 12 rybníků, dále třeba Brdčkův mlýn neboli Šlakhamr. Okruh dále zavede turisty například i k několika betonovým sochám známého žďárského umělce Michala Olšiaka. **Výchozí místo:** Hamry | **Trasa:** Hamry–Česká Mez–Rozstípená skála–Šlakhamr–Samotín–Konec světa–Peperek–Vápenice–Mamlas–Hamroň–Hamry | **Délka:** 15 km

www.hamryns.cz/turistické-informace/hamersky-vychazkovy-okruh

SÁZAVSKÝ VYCHÁZKOVÝ OKRUH 49

Trasa v návaznosti na Hamerský okruh provádí okolím obce Sázava a malebným žďárským Posázavím v jižním výběžku CHKO Žďárské vrchy až na rozhlednu Rosička s dominantním výhledem přes polovinu Vysočiny.

Výchozí místo: Sázava, ČD–kolem řeky–Dolní Sázava–Rosička (–rozhledna Rosička)–Česká Mez–studánka Štenice–Sázava | **Délka:** 15 km

www.obcesazava.cz/tur04.htm

Z NOVÉHO MĚSTA NA TŘI STUDNĚ 50

Okružní trasa odedávna spojující vycházková, sportovní a rekreační místa v severním okolí Nového Města. Značená červeným turistickým značením místního okruhu.

Výchozí místo: Nové Město | **Trasa:** Nové Město, nám.–Ski hotel–Harusův kopec–Jiřkovice–Sukovec–Medlov–Rokytno–Maršovice–Nové Město | **Délka:** 19 km

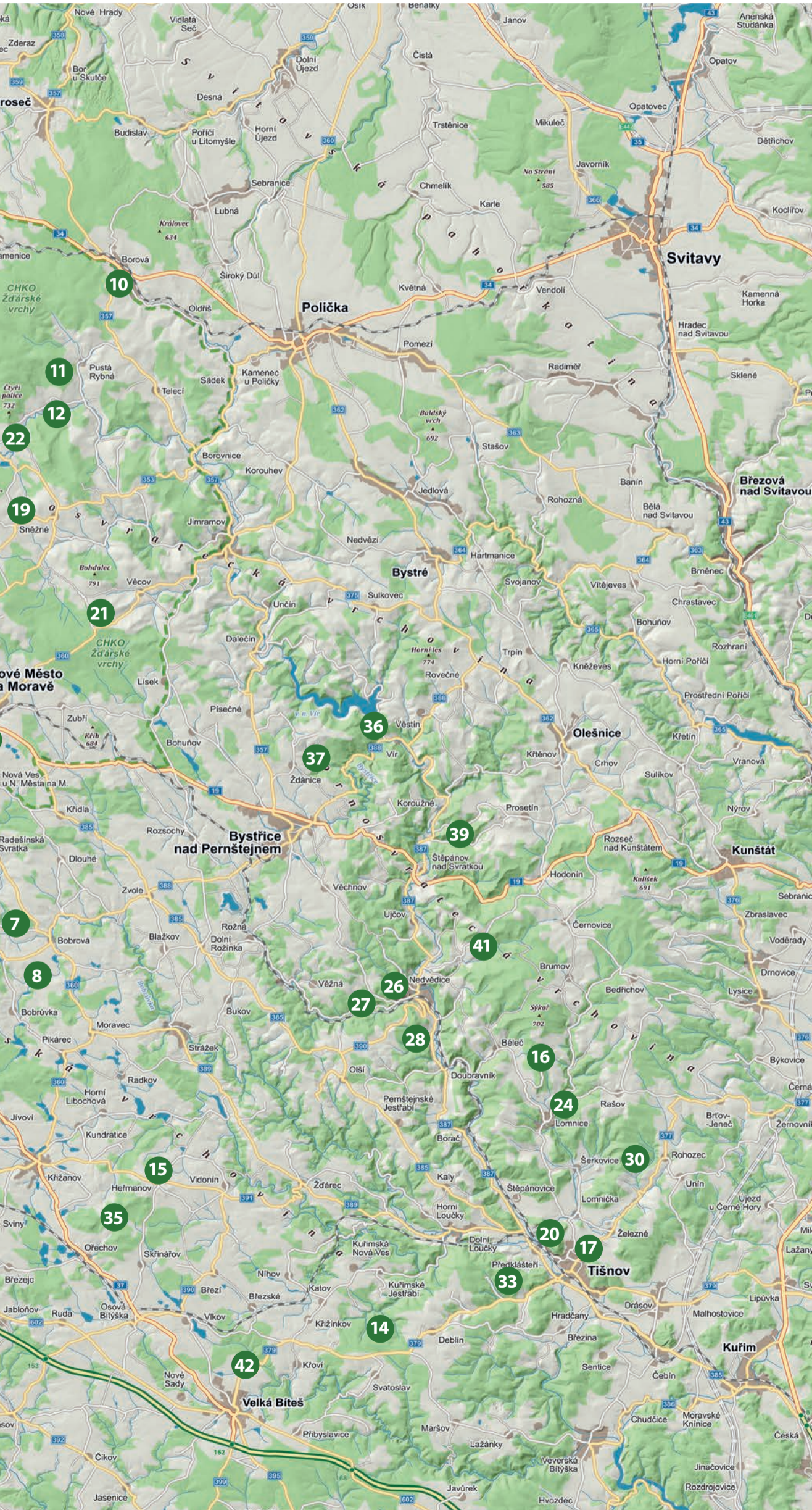
www.nmnm.eu

OKOLO OCHOZY 51

Kratší verze v podobě modře značeného místního okruhu spojující vycházková, sportovní a rekreační místa v severním okolí Nového Města.

Výchozí místo: Ski hotel | **Trasa:** Ski hotel–Harusův kopec–Bílá skála–Pod Ochozou–Maršovice–U koupaliště–Ski hotel | **Délka:** 19 km

www.nmnm.eu



Santiniho barokní slavnosti ve Žďáře nad Sázavou

Výjimečnou postavu barokního stavitelství, architekta Jan Blažeje Santiniho-Aichla, připomínají letos na Vysočině obdivovatelům architektury ve dnech 8.–10. září 2017 Santiniho barokní slavnosti. Program je naplánován tak, aby slavnosti zasáhly také do pravidelných Klášterních nocí.

Třídenní festival, jehož cílem je připomenout dílo a odkaz autora poutního kostela sv. Jana Nepomuckého na Zelené hoře, a také dalších sakrálních staveb na Žďársku – kostela sv. Václava ve Zvoli, kostela Nejsvětější Trojice ve Žďáře nad Sázavou, kostela sv. Petra a Pavla v Horní Bobrově a kostela sv. Václava v Obyčtově. V neposlední řadě má festival představit Santiniho barokní dobu zábavnou formou a zapojit rodiny s dětmi do historie Žďáru. Program je tematicky rozdělen do tří dnů:

- pátek 8. 9. 2017 – Pocta Santinimu
- sobota 9. 9. 2017 – Klášterní noc
- neděle 10. 9. 2017 – Baroko pro celou rodinu



Těžištěm slavností je areál Zámku Žďár s Muzem nové generace a konventním kostelem Nanebevzetí Panny Marie, Poutní kostel sv. Jana Nepomuckého na Zelené hoře a nám. Republiky ve Žďáře nad Sázavou.

www.santini.cz
www.zamekzdar.cz
www.zdarns.cz



Na zámku ve Žďáře končí léto až v říjnu!

Nesmůžeme z toho, že letní prázdniny a s nimi spousta zajímavých výletů a kulturních akcí trvají jenom dva měsíce. Na zámku ve Žďáře nad Sázavou prodlužují prázdniny až do října! Poslední zářijovou i říjnovou sobotu ožije areál dvěma akcemi, na kterých byste rozhodně neměli chybět!

30. září zavalí místo pod Zelenou horou dýně ve všech podobách. Ano, je tu 2. ročník Dne dýní. Přípravou jsou kreativní dílny, dýňové pochoutky, ale také inspirativní podzimní výzdoba.

Poslední, sváteční, říjnová sobota 28. 10. bude věnována Dni venkova. Představte si budoucí plody žďárských vrchů. Ochutnáte místní zvěřinové a rybí speciality, dozvíte se, jak náročná je práce s loveckými psy, prohlédnete si trofeje zvěře ulovené v honitbě Kinský Žďár nebo jednotlivé druhy ryb ze zdejším chovných rybníků a sádek. Součástí programu jsou



také workshopy pro děti i dospělé, jarmark a mnoho dalšího.

www.zamekzdar.cz

Výstava „Rada Vacátko zasahuje“

Vybavení policejní stanice, slušivé kostýmy či informace ze zákulisí seriálu. Nejen na to se mohou těšit návštěvníci výstavy „Rada Vacátko zasahuje“, která se uskuteční v měsících září a říjen v muzeu ve Velkém Meziříčí. Nastylizovaná dobová zákoutí spolu s historickými kostýmy přenesou návštěvníky do prostředí pražské pátračky v době první republiky. Chybět nebude ani množství módních doplňků, jako jsou elegantní klobouky a rukavičky, kabelky či kravaty. Vše bude vypadat jako při opravdovém natáčení. Putovní výstavu bude mít muzeum vypůjčenou z Letohrádku Mitrovských v Brně.

-Lpa-

Přehlídka ELEGANCE historických vozidel

Autoklub Tišnov společně s Veteran Car Clubem Čebín, Městem Tišnovem, Městysm Lomnice a Sbořem dobrovolných hasičů v Lomnici pořádá v sobotu 2. září 2017 již 17. ročník „Přehlídky elegance historických vozidel“. Sraz veteránů je vyhlášen ve třech kategoriích: Historické automobily, motorky a ostatní retrovozidla (kočárky, kola apod.) do roku výroby 1985.



Máte možnost sebe i druhé potěšit elegancí svých vozidel, kterou můžete ještě podtrhnout vlastním vhodně voleným zevněškem, což bude samozřejmě vítáno a přispěje ke vkusu jízdy elegance. Vstup samozřejmě zdarma. Představování vozidel začíná cca v 9:30 na Náměstí Míru v Tišnově. Odtud se krasavci postupným přejezdem jednotlivých vozidel přemístí do

Slavnosti jeřabin 24. 8.–17. 9. 2017

Žďársko je někdy přezdíváno jako Kraj kamení a jeřabin. A právě po jeřabinách je pojmenovaný tradiční umělecký festival Slavnosti jeřabin. Festival trvá celý mě-



Foto: Nikola Adlerová

síc a svým rozsahem a významem obsáhne celý region. Letošní již třiatřicátý ročník bude začínat 24. srpna a bude trvat až do 17. září. V průběhu tohoto měsíce na vás čeká nepřeberné množství kultury. Galerie na staré radnici a krásná barokní kaple sv. Barbory nabídnou svůj prostor Sdružení



Foto: Nikola Adlerová



7 km vzdáleného městyse Lomnice. Na Palackého nám. budou vozidla vystavena k prohlídce do 15:00. Další 21 km volný přejezd všech účastníků do areálu autoservisu CARS FOREVER Tišnov povede přes Ochoz, Běleč, Doubravnik a Borač. V autoklubu Tišnov bude probíhat odpolední program s živou hudbou.

www.veteranclub.estranky.cz



v Lomnici

výtvarných umělců a teoretiků Jihovýchodní Moravy. Ve městě pak narazíte na divadelní představení, programy pro děti, koncerty a mnohá další umělecká vystoupení. Na celý jeden měsíc ožije město i zámecký areál bohatým kulturním životem.

www.zdarns.cz

-HV-

NKT Koloběh

Sportovní centrum Velké Meziříčí pokračuje ve svém maratónu závodů pro všechny příznivce pohybu. Letošní seriál závodů probíhá pod hlavičkou firmy nkt cables, s. r. o.

NKT Koloběh, který se koná 21. října 2017, je závod smíšených dvojic podzimní krajiny po atraktivní trase okolo města, kterou lze zvládnout střídavě po nohou či na kole, dle vlastní strategie samotné dvojice. Běží a zároveň jede se 25 km kolem Velkého Meziříčí. Závod se koná pouze ve dvojici muž-žena, pár startuje společně, během závodu musí být neustále ve vizuálním kontaktu. Jeden běží a druhý jede na kole, kolo si libovolně střídají. Tento podzimní závod má i díky rovnoměrné účasti mužů a žen svou nezaměnitelnou atmosféru. Po projetí cílem se všichni sejdou v hospůdce Na Areálu při teplém čaji či studeném pivu a po vyhlášení vítězů a odměnách ve formě diplomů i věcných cen mohou pokračovat ve společné zábavě.

Tišnovská 50

Klub českých turistů Tišnov pořádá v sobotu 14. října 2017 47. ročník turistického pochodu „Tišnovská padesátka“. Trasy různé náročnosti měří od 8 do 50 km a jsou vhodné jak pro rodiny s dětmi, tak pro zdatné sportovce. Jako tradičně startujeme u tišnovské sokolovny. Projedete se a projedete krásnou přírodou Tišnovska a na kontrolních stanicích vás čeká malé občerstvení. Všechny trasy začínají a končí v Tišnově, a tak můžete tuto akci spojit s prohlídkou města. Více informací na stránkách Klubu českých turistů. <http://kctisnov.webnode.cz>

Svatováclavské ohně ve Stránecké Zhoří

Tradiční akce konaná v sobotu 30. 9. 2017 na počest patrona českého státu svatého Václava. Akce začíná v 16 hodin mši svatou v kapli sv. Benedikta ve Stránecké Zhoří. V 17 hodin prochází obcí svatováclavský průvod v dobových kostýmech – sv. Václav na koni se svojí družinou. Po krátké zdravotní před Zámek Stránecká Zhoř pokračuje kulturní program na nádvoří zámku. V letošním roce vystoupí KAŠPAŘI – žonglérské kejkle, atrakce pro děti a SILÁK FRANTA. Akce končí ohňovou show a ohňostrojem. K tanci a poslechu hraje skupina J.P. Express.

Historické slavnosti Velkého Meziříčí

První zářijovou nedělí 3. 9. 2017 se návštěvníci zámku ve Velkém Meziříčí pomyslně přenesou do období první republiky. V areálu zámku se budou konat tradiční historické slavnosti, které tentokrát připomenou meziválečnou dobu elegantní módy a vytříbeného chování. Pro návštěvníky bude opět připraven bohatý program složený z hudebních, tanečních a divadelních vystoupení na zámeckém nádvoří, na kterém nebudou chybět ani tradiční řemeslné stánky.

-Lpa-



inzerce

PYRAMIDA v BOHDALOVĚ
objekt pro relaxaci a meditaci

www.havelka-astral.cz

Na Vysočině, v blízkosti obce Bohdalov, najdete největší ozdravnou pyramidu v České republice. O její výstavbu se zasloužil známý astrolog Emil Václav Havelka.

Pyramida má tvar pravidelného čtyřbokého jehlanu s rozměry základny 19,6x19,6 m a výškou 12,5 m, je tedy zmenšeninou Cheopsovy pyramidy. Při stavbě této dřevostavby nebyly použity žádné kovové spojovací a kotvicí prvky. Účelem pobytu v objektu pyramidy je harmonizace všech energetických center v těle, tzv. čakar. Tím dochází k odstranění psychosomatických problémů a potíží.

Díky pobytu v pyramidě je možné znovuoobnovit rovnováhu organismu nezbytnou pro plnohodnotný život. Nenahrazuje lékařskou péči, ale je vhodná například k dalečochování pooperačních stavů, stavů po chemoterapii, napomáhá mírnění bolesti nejrůznějšího původu a zlepšuje nervový systém člověka. Přijedte a sami se přesvědčte o léčivých účincích pyramidy v krásné přírodě Vysočiny! Pyramida získala titul Stavba roku Kraje Vysočina 2016 a na základě SMS hlasování Cenu veřejnosti 2016 v soutěži Stavba Vysočiny.

Rádi Vás u nás přivítáme!

GPS: 49.4680442N, 15.8635378E (cca 15 km od DI)
Je nutno se předem objednat!
Tel. na objednávky: 608 328 200
E-mail: pyramidabohdalov@gmail.com
Provozovatel/Provozovna: ASTRAL spol. s r.o. 592 13 Bohdalov č.p.362

Luxusní Apartmán NMNM
Nové Město na Moravě

facebook.com/pobytnmnm tel. 603 241 909

Pobyt v srdci Vysočiny

Interior view of a modern apartment with a kitchen, living area, and bedroom.

HOTEL SKI

Horský hotel v srdci Vysočiny přímo v areálu Vysočina Arény obklopený přírodou nabízí komfortní ubytování, sportovní akce i gastronomické zážitky:

- klimatizované prostory pro konference, podniková školení, semináře i jiné akce,
- kuchyně krajových českých specialit,
- mezinárodní kuchyně, rauty, bankety a zahradní párty,
- wellness centrum, bazén s protiproudem, chrlič, masážní trysky, vířivka, sauna, parní komora, tepidarium i Kneippova léčba a solárium,
- fitness centrum s posilovnou,
- minigolf a další vyžití

INKORA, s. r. o., Vlachovická 1 000, Nové Město na Moravě 592 31
e-mail: hotel.ski@proactive.cz, tel.: +420 724 556 818

www.hotelski.cz

KULTURA pokračování ze str. 10

FAJTFEST 20.-22. 7. 2017 VELKÉ MEZIŘÍČÍ – Fajtův Kopec



Letošní 9. ročník tohoto stylově vyhraněného festivalu přiveze na Vysočinu nejen kapely evropského kalibru.

Přírodní areál na Fajtáku bude i letos tradičním svátkem pro všechny fanoušky tvrdších odnoží hudby. Můžete se připravit na legendární Kaliforny CRAZY TOWN, které proslavil klip „Butterfly“ (45 miliónů zhlédnutí YouTube). dále kanadští OBEY THE BRAVE, THELL BARRIO z Mexika, Brity POLAR, INFECTED RAIN z Moldávie. Zástupce bude mít i Nizozemí, Švýcarsko a další skupiny. Samozřejmostí je přítomnost řádky kapel z Česka i Slovenska. www.fajtfest.com
Předprodej ve Velkém Meziříčí v kavárně Pink Panther Café.



dej LIKE a SÓLEI tento poster a VYHRÁJ VSTUPENKU

Městská knihovna Velké Meziříčí vás zve do své zahrady na letní tipovací hru Příroda podle abecedy

Jde o individuální kvízovou hru pro děti v doprovodu dospělých a to ve dvou kategoriích: 3–5 a 6–10 let. Každý soutěžící dostane sladkou odměnu a bude zařazen do zájmového losování o parádní plyšová zvířata. Přijďte si zahrát po celé prázdniny v pondělky, středy a pátky od 7.30 do 16.00. *Turisté jsou vítáni!*

Novoměstské Slunohraní – 8. ročník

Setkání příznivců komorní hudby, workshopy pro hráče na smyčcové nástroje, klasická hudba a letos také bluegrass. To Vše Vám přinese Novoměstské Slunohraní.

Tři koncerty pod širým nebem na nádvoří Horácké galerie v Novém Městě na Moravě

5. 7. 20:00 Bluegrassový večer s kapelou MONOGRAM.

Monogram existuje už 25 let a je držitelem ocenění Evropská bluegrassová kapela. V průběhu večera zazní především hity z nejnovějšího alba Take it easy a také houslové skladby v podání Pepy Maliny.

6. 7. 20:00 Barokní dýchánek

Na festival Slunohraní se vrací úžasná flétnistka Michaela Koudelková se svým pětičlenným hudebním seskupením. Posluchačům představí skvosty barokní hudby, muzikanti budou hrát na dobové nástroje.

7. 7. 20:00 Janáčkovovo kvarteto a Letní orchestr

Na závěr festivalu se už tradičně představí Janáčkovovo kvarteto, ve druhé části koncertu pak Letní orchestr, složený z účastníků kurzů. Součástí programu bude také skladba pro kontrabas a orchestr, kterou přednese kontrabasista Marek Švestka, člen Filharmonie Brno. Po skončení programu čeká diváky tradiční zakončení Slunohraní s plovoucími lampionky v městské kašně. Informace a rezervace vstupenek: www.slunohrani.cz

Váza fest

V pátek 28. července ožije Koupaliště v Novém Městě na Moravě. Bude se zde konat

SLUNOHRANÍ 2017

3.-8.7. NOVÉ MĚSTO NA MORAVĚ

další ročník hudebního festivalu Váza fest. Každý si zde přijde na své, opět uslyšíte kapely různých žánrů.

Zahájení proběhne v odpoledních hodinách, čeká na Vás pohodová atmosféra a výborná muzika. Podrobný program bude upřesněn, sledujte web: nkz.nmnm.cz

Festival Křídla

Tradiční multizánrový vícedenní festival s dobrou muzikou, tvůrčím divadlem, promítáním cestovatelských zážitků, koutkem i pro dětské návštěvníky, navrch dobré jídlo, dobré pití, zaručena výborná nálada se super lidíčkama. Letos vám zahrají kapely jako Poletíme, První hoře, Zelený koule a další.

Sbírka motýlů

8. 6. 2017

Tradičně festivalu započala roku 2006 a jeho pořadatelem je občanské sdružení Lysina lenina. Letos se můžete těšit na Divadelní odpoledne pro diváky všech věkových kategorií i divadelních chutí. Program proběhne v prostorách ZUŠ Jana Šturs v Novém Městě na Moravě. Sledujte weby: <http://sbirkamotyly.lysinalenina.cz>, nkz.nmnm.cz

-LPP-

TyjáTr FEST – ty, já a trochu festivalu, 2. ročník

pokračování ze str. 10

hodinách, druhým pořadatelem bude městyts Doubravník, kde bude akce pokračovat v sobotu 2. 9. 2017 a finále proběhne v neděli 3. 9. 2017 v obci Hradčany.

I v letošním roce se můžete těšit na různorodá a originální představení našich ochotníků, tanečnicků, zpěváků a muzikantů, kteří se už teď s nadšením na svá vystoupení připravují. Uvidíte ty, kteří se vám představili na předchozím ročníku a sami se nám na základě této zkušenosti hlásili už dopředu s novými vystoupeními,

ale také uvidíte nové tváře, které jsme letos oslovili, a těšit se můžete také na rozšířený program festivalu. Doprovodnými akcemi festivalu budou rukodělné dílny místních organizací či umělců, výtvarné, fotografické či řemeslné výstavy a aktivity pro děti.

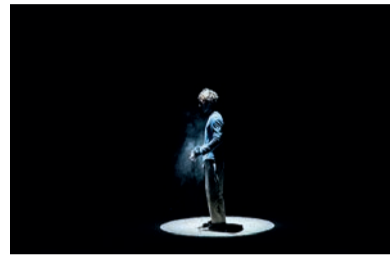
Věříme tedy, že i letos se vypravíte zakončit s námi prázdniny krásným kulturním zážitkem a podpořit tak regionální umění. Jste srdečně zváni!

-KM-

Festival KoresponDance opět roztančí Žďár nad Sázavou, ukáže současnou tvář baroka



Mezinárodní festival současného tance a pohybového divadla KoresponDance se po roce vrací do Žďáru nad Sázavou, aby svou radostí z pohybu, umění a sdílení jedinečných kulturních zážitků spojil širokou veřejnost se začínajícími i etablovanými performery z mnoha zemí světa.



Festival se bude konat 7. – 10. 7. 2017 již tradičně na Zámku Žďár nad Sázavou a v jeho okolí, s jedním ze svých představení se vydá také do centra města. Návštěvníci budou moci zhlédnout představení ze tří kontinentů – Evropy, Ameriky a Afriky. Konkrétně např. z Mexika, Ghany, Venezuely, Kanady, Spojených států amerických, Holandska, Španělska, Velké Británie, Francie, Maďarska, Belgie, České republiky, Slovenska a dalších. Hlavním motivem letošního ročníku je spojení pohybového umění s architekturou – KoresponDance tak svým programem připomíná Rok českého baroka, kterého se Žďár nad Sázavou, známý nejen pro svůj nově zrekonstruovaný barokní zámek, kde se akce odehrává, ale také např. Santiniho klášter na Zelené hoře, aktivně účastní.

Festival KoresponDance 2017 nabídne odborníkům, milovníkům tance z řad laické veřejnosti i rodinám s dětmi všeho věku bo-

hatý program, kde si každý najde to „své“ téma. Lola Lince z Mexika je provede světem snů, skupina Handa Gote ztvární pohybem výrobu kamene mudrců, Jean Gaudin se Sebastianem Fournierem a místním dětským pěveckým sborem Žďárček je přesvědčí, že v ráji je vše krásné („Everything is nice in Paradise“). Belgičan Claudio Stellato se svými přáteli předvede originální tanečně-cirkusové vystoupení s poleny a špaliky. Čeští tanečníci Verte Dance spolu s Halkou Třešňákovou přivezou na zámek téma divokého západu, jejich slovenští kolegové z Asociace současného tance oživí centrum města svými Vitrinami. Svá premiérová představení předvede ve Žďáru nad Sázavou fenomenální maďarsko-francouzský tanečník a choreograf Josef Nadj. Mezinárodní platforma FILLIMIT stejně jako v loňském roce poskytne prostor k rozvoji začínajícím choreografům.

Po celé čtyři dny na návštěvníky festivalu čeká také bohatý doprovodný program pro celou rodinu, dokreslující atmosféru barokního 18. století, i v dnešní době stále ještě živého a ducha obohacujícího. Děti se mohou těšit na prezentace projektu Škola tančí, na příměstský tábor nebo taneční, hudební a herecké workshopy. To vše v krásných kulisách Zámku Žďár, obklopeného přírodou a nabízejícího zábavu i poučení, které se snoubí například v jeho unikátním Muzeu nové generace. -MSe-



inzerce

SPORTIS

PŘÍSPĚVKOVÁ ORGANIZACE MĚSTA

Pilák

Přijďte si to užít...

do Relaxačního centra a Rekreačního areálu Pilák

www.sportispo.cz

WELLNESS NA VYSOČINĚ

WWW.LISENSKY-DVUR.CZ

**SVATBY
FIREMNÍ AKCE
OSLAVY
RODINNÁ REKREACE**

**HOTEL
LÍŠENSKÝ
DVŮR**

★ ★ ★ ★

Červen

1. 6.–31. 8. 2017
OTEVŘENÍ VYHLÍDKOVÉ VĚŽE KOSTELA
Velké Meziříčí, kostel sv. Mikuláše,
www.turistikavm.cz

22. 6. 2017
YVONNE SANCHEZ QUARTT
koncert spojený s ochutnávkou vín
Zámek Žďár, www.zamekzdar.cz

23. 6. 2017
BANJO BAND IVANA MLÁDKA
kulturní akce, Tišnov, Café U Palce,
www.mekstisnov.cz

23.–25. 06. 2017
BÍTEŠSKÁ POUŤ
městská slavnost, Velká Bíteš,
kulturní dům, www.bitessko.com

24. 6. 2017
CONCERTUS MORAVIAE NA TIŠNOVSKU
kulturní akce, Tišnov, kostel sv. Václava,
www.mekstisnov.cz

25. 6.–31. 8. 2017
VELKOMEZIŘIČSKÉ KULTURNÍ LÉTO
Velké Meziříčí, náměstí, www.velkemezirici.cz

26. 6.–1. 7. 2017
TIŠNOV V POHYBU
sportovní akce, Tišnov, www.mekstisnov.cz

30. 6.–1. 7. 2017
BYSTRICKÉ LÉTO 2017 – PELÍŠEK FEST
kulturní akce, Bystřice n. P., cyklokruháč
Lužánky, www.bystrickeleto.cz

Červenec

Od 1. 7. 2017
OTEVŘENÍ VYHLÍDKOVÉ VĚŽE KOSTELA
Žďár, kostel sv. Prokopa,
www.muzeumzdar.cz

1. 7. 2017
SETKÁNÍ HARMONIKÁŘŮ
Lhotky u VM, www.turistikavm.cz

1. 7.–31. 8. 2017 út a čt od 10:00
PRÁZDNINOVÉ POZNÁVÁNÍ
program pro rodiny s dětmi,
nutná rezervace předem, zámek Žďár,
www.zamekzdar.cz

2. 7. 2017
ŽĎÁRSKÝ TRIATLON
sportovní akce, Žďár, Areál Pilák,
www.zdarns.cz

3.–8. 7. 2017
SLUNOHRANÍ 2017
kulturní festival, Nové Město n. M.,
Horácká galerie, www.horackagalerie.cz

4.–6. 7. 2017
CYRILOMEDIJSKÁ POUŤ VÍTOCHOV
duchovní a kulturní akce, Vítochov,
kostel sv. Michaela, www.vitochov.cz

4.–9. 7. 2017
SLAVNOSTI
PERNŠTEJSKÉHO PANSTVÍ
historická kulturní slavnost, Nedvědice
a hrad Pernštejn, www.nedvedice.cz

7.–10. 7. 2017
FESTIVAL KORESPONDANCE
mezinárodní festival tance a divadla
Zámek Žďár, www.korespondance.cz

7.–9. 7. 2017
OSLAVY 150. VÝROČÍ POVÝŠENÍ
SVRATKY NA MĚSTO
a 140. výročí založení SDH Svratka,
městská slavnost, Svratka,
www.svratka.cz

12. 7. 2017
MICHAL PROKOP A FRAMUS
kulturní akce, Tišnov,
www.mekstisnov.cz

15. 7. 2017
X-TRIAL ZUBR CUP
sportovní akce, Ujčov,
www.czechoutdoor.com

15. 7. 2017
OSLAVA 120 LET SDH KŘIŽÁNKY
obecní slavnost, Křižánky, www.krizanky.cz

15. 7.–29. 9. 2017
ZHOŘOVÁNÍ
Škola výtvarného myšlení,
Bystřice n. P., Městské muzeum,
www.muzeumbystricko.cz

18.–21. 7. 2017
LETNÍ KINEMATOGRAF BRÍ ČADÍKŮ
VE VELKÉM MEZIŘÍČÍ
Velké Meziříčí, náměstí,
www.velkemezirici.cz

20.–22. 7. 2017
FAJTFEST
kulturní festival, Velké Meziříčí,
Fajtův kopec, www.velkemezirici.cz

22. 7. 2017
ŽĎÁRSKÝ FARMÁŘSKÝ TRH
Žďár, nám. Republiky, www.zdarns.cz

22.–23. 7. 2017
FESTIVAL HISTORICKÉHO ŠERMU,
HUDBY A TANCE
historická slavnost, hrad Zubštejn,
www.zubstejn.cz

22.–25. 7. 2017 od 21.30
LETNÍ KINEMATOGRAF BRÍ ČADÍKŮ
VE VELKÉ BÍTEŠI
kulturní akce, Velká Bíteš,
Masarykovo nám., www.bitessko.com

23. 7. 2017
STŘELECKÉ ZÁVODY
sportovní akce, střelnice Smrček,
www.strelnice-smrcek.cz

28. 7. 2017
BYSTRICKÉ LÉTO 2017
– REVIVAL NÁMĚSTÍČKO
hudební festival, Bystřice n. P.,
Masarykovo nám. – amfiteátr,
www.bystrickeleto.cz

28. 7. 2017
VÁZAFEST
hudební festival, NMnM – koupaliště,
<https://kd.nmnm.cz>

28.–29. 7. 2017
VÍRSKÉ VANUTÍ
hudebně divadelní festival, Vír,
www.virvudolisvratky.cz

28.–29. 7. 2017
FESTIVAL POD ZELENOU HOROU
hudební festival, Zámek Žďár,
<http://festival.batyskaf.net/festival-pod-zelenou-horou>

29. 7. 2017
HISTORICKÁ TRHOVÁ SLAVNOST –
STEZKA HRDELNÍHO PRÁVA
městská slavnost, Tišnov, nám. Míru,
www.mekstisnov.cz

29. 7. 2017
XTRAIL VYSOČINA 2017
terénní triatlon, Žďár, Pilská nádrž,
www.axiomorbitt.cz

30. 7.
JAKUBSKÁ POUŤ A DALEČIŇSKÝ
HISTORICKÝ JARMARK
Dalečín, kostel a hrad, www.dalecin.cz

Srpen

5. 8. 2017
NA KOLE DETEM ŽĎÁRSKÝMI VRCHY
sportovní akce, Žďár, nám. Republiky,
www.zdarns.cz

5. 8. 2017
XII. MEMORIÁL FRANTIŠKA
PROSECKÉHO SEN.
setkání autoveteránů, Bystřice n. P.,
Masarykovo náměstí,
<http://malirstvi.jihlavsko.com>

5. 8. 2017
RETRODEN
sraz historických vozidel, retro
módní přehlídka, diskotéka a další
retro zábava, Svratka, areál hasičské
a sokolské zahrady, www.svratka.cz

5. 8. 2017
S VEČERNÍČKY NA ŠLAKHAMR
akce pro děti, rodiče a příznivce
pohádek, Hamry nad Sázavou,
Šlakhamr, www.technicalmuseum.cz/pamatky/slakhamr-hamrech-nad-sazavou

5.–10. 8. 2017
START FILM FEST – 2. ROČNÍK
Festival studentských filmů, Bystřice n. P.,
KD a Masarykovo nám., www.startfilm.cz

6. 8. 2017
SVATOVAVŘINECKÁ POUŤ
městská slavnost, Bystřice n. P.,
Masarykovo nám. a KD, www.bystricenp.cz

8. 8. 2017
ANETA LANGEROVÁ
kulturní akce, Tišnov, letní kino,
www.mekstisnov.cz

13. 8. 2017 od 13:30
SETKÁNÍ HARMONIKÁŘŮ
kulturní akce, Drahonín, www.drahonin.cz

13. 8. 2017
CESTY ZA SLUNCEM – ŠMELCOVNA
turistická akce, Maršov, Šmelcovna,
KČT Fénix, www.kctfenix.ic.cz

17. 8. 2017
PRÁZDNINOVÝ TRH
Žďár, nám. Republiky, www.zdarns.cz

18.–19. 8. 2017
HORÁCKÝ DŽBÁNEK
hudební festival, Žďár, www.zdarns.cz

19. 8. 2017
DRAČÍ LODĚ VYSOČINA
sportovní akce, Žďár, Pilák, www.dragonboard.cz

17. 8. 2017
ŽĎÁRSKÝ FARMÁŘSKÝ TRH
Žďár, nám. Republiky, www.zdarns.cz

19. 8. 2017
BYSTRICKÉ LÉTO 2017
– FOLK COUNTRY NÁMĚSTÍČKO
hudební festival, Bystřice n. P.,
Masarykovo nám. – amfiteátr,
www.bystrickeleto.cz

20. 8. 2017
POUŤ NA KOSTELÍČKU
pouťový jarmark, program pro děti
i dospělé, Nové Město n. M., ul. Malá,
www.nmnm.cz

21.–24. 8. 2017
LETNÍ KINEMATOGRAF
BRÍ ČADÍKŮ VE ŽĎÁRU
Žďár, nám. Republiky, www.zdarns.cz

22. 8. 2017
ČTYŘI DOHODY
divadelní představení Jaroslava Duška
Zámek Žďár, www.zamekzdar.cz

23. 8. 2017
PÁTÁ DOHODA
divadelní představení Jaroslava Duška
Zámek Žďár, www.zamekzdar.cz

24. 8.–17. 9. 2017
SLAVNOSTI JEŘABIN
kulturní festival, Žďár, kulturní prostory,
www.zdarns.cz

26. 8. 2017
MEDOVÉ SLAVNOSTI
gastrofestival, NMnM – Vratislavovo
náměstí, <https://kd.nmnm.cz>

26. 8. 2017
DOŽÍNKY
gastrofestival, Bystřice n. P., Centrum
EDEN, www.centrumeden.cz

26. 8. 2017
FOLK METAL FEST 5
kulturní akce, Tišnov, www.mekstisnov.cz

26. 8. 2017
MALÝ SVRATECKÝ MARATÓN – 64. ROČNÍK
sportovní akce, Vír, Jiskra Vír,
www.virvudolisvratky.cz

26. 8. 2017
PILMAN TRIATLON
terénní triatlon, Žďár, Areál Pilák,
www.axiomorbitt.cz

26. 8. 2017
ZÁŽITKOVÉ PROHLÍDKY ZÁMKU
Žďár, Zámek, www.zamekzdar.cz

26. 8. 2017
HOPÁDAL
MTB závod horských kol
Dalečín, www.dalecin.cz

27. 8. 2017
BARTOLOMĚJSKÁ POUŤ
kulturní akce, Rozsochy, www.rozsochy.cz

27. 8. 2017, 16:00
PRÁZDNINOVÉ LOUČENÍ S PAVLEM HELANEM
kulturní akce, Velká Bíteš, kulturní dům,
www.bitessko.com

Do 31. 8. 2017
DĚJINY UDATNÉHO ČESKÉHO NÁRODA
prázdninová výstava pro děti,
Nové Město n. M., Horácké muzeum,
www.hm.nmnm.cz

Září

Září–říjen 2017
RADA VACÁTKO ZASAHOJE
výstava, Velké Meziříčí, zámek,
www.muzeumvm.cz

1.–3. 9. 2017
TYJÁTRFEST – ty, já a trochu festivalu
kulturní akce, Maršov, Doubravník,
Hradčany, www.tyjatrffest.cz

2. 9. 2017
OTEVŘENÍ VYHLÍDKOVÉ VĚŽE KOSTELA
Žďár, kostel sv. Prokopa, www.muzeumzdar.cz

2. 9. 2017
14. DIECÉZNÍ POUŤ RODIN
duchovní akce, Zámek Žďár, www.crsp.cz

2. 9. 2017
PŘEHLÍDKA ELEGANCE
HISTORICKÝCH VOZIDEL
automobilová a motocyklová veteráni Tišnov
a Lomnice, www.veteranclub.estranky.cz

3. 9. 2017
HISTORICKÉ SLAVNOSTI MĚSTA
VELKÉHO MEZIŘÍČÍ
městská slavnost, Velké Meziříčí,
www.velkemezirici.cz

6.–13. 9. 2017
TRADIČNÍ BÍTEŠSKÉ HODY
městské dožínkové slavnosti
Velká Bíteš, www.bitessko.com

8.–9. 9. 2017
SANTINIHO BAROKNÍ SLAVNOSTI
městská slavnost, Zámek Žďár,
Zelená hora, www.zamekzdar.cz

8.–10. 9. 2017
PODZIMNÍ VÝSTAVA KVĚTIN NA RADNICI
Květiny Michaela, Nedvědice,
www.kvetiny-michaela.cz

9. 9. 2017
SETKÁNÍ NA PODHORÁČKU
folklorní festival, V. Bíteš, www.bitessko.com

9. 9. 2017
SETKÁNÍ HARMONIKÁŘŮ
hudební akce, Vír, www.virvudolisvratky.cz

10. 9. 2017
CESTY ZA SLUNCEM – PORTA COELI
turistická akce, Předklášteří, Porta Coeli,
KČT Fénix, www.kctfenix.ic.cz

16. 9. 2017
TRADIČNÍ VINOBRANÍ
kulturní gastroakce, Ujčov, KD, www.ujcov.cz

16. 9. 2017
JITŘENKA 2017
turistický pochod Vysočinou, Vír,
www.virvudolisvratky.cz

16. 9. 2017
ŽĎÁRSKÝ FARMÁŘSKÝ TRH
Žďár, nám. Republiky, www.zdarns.cz

16. 9. 2017
SLAVNOSTI MEDU A VÍNA
gastrofestival, Nové Město n. M.,
www.nmnm.cz

23. 9. 2017
SVATOVÁCLAVSKÉ HODY
městská slavnost, Tišnov, nám. Míru,
www.mekstisnov.cz

23. 9. 2017
SVATOVÁCLAVSKÉ SLAVNOSTI
městská slavnost, Nové Město n. M.,
www.nmnm.cz

23. 9.–1. 10. 2017
PODZIM NA PERNŠTEJNĚ
kulturní akce, hrad Pernštejn,
www.hrad-pernstejn.eu

24. 9. 2017
DRAKIÁDA
Velké Meziříčí, www.velkemezirici.cz

24. 9. 2017
STŘELECKÉ ZÁVODY
sportovní akce, střelnice Smrček,
www.strelnice-smrcek.cz

24. 9. 2017
VÁCLAVSKÉ HODY
kulturní akce, Dolní Čepí, www.ujcov.cz

29. 9.–1. 10. 2017
KOLO PRO ŽIVOT – VYSOČINA
ARENA TOUR ČESKÉ SPOŘITELNY
MTB maraton pro veřejnost,
Nové Město n. M., Vysočina Arena,
www.vysocina-arena.cz

30. 9.–1. 10. 2017
SLAVNOSTI BRAMBOR
gastrofestival, Bystřice n. P.,
Centrum EDEN, www.centrumeden.cz

30. 9. 2017
DEN DÝNÍ
Zámek Žďár, www.zamekzdar.cz

30. 9. 2017
OSLAVA SV. VÁCLAVA
Stránecká Zhoř, zámek,
www.zamekstraneckazhor.wgz.cz

Říjen

7. 10. 2017
BURZA MINERÁLŮ
Nové Město n. M., kulturní dům,
www.kd.nmnm.cz

9. 10. 2017
BYSTRICKÉ HODY
kulturní akce, Bystřice n. P., www.bystricenp.cz

9. 10.–20. 10. 2017
VÝSTAVA KAMENŮ A FOSILÍ
prodejní akce, Velká Bíteš, Výstavní síň,
Mas. nám. 5, www.bitessko.com

11. 10. 2017
GASTRODEN NA HOTELOVÉ ŠKOLE
gastroakce Velké Meziříčí, HŠ Světla
a SOŠŘ VM, www.svetlavm.cz

14. 10. 2017
ŽĎÁRSKÝ FARMÁŘSKÝ TRH
Žďár, nám. Republiky, www.zdarns.cz

14. 10. 2017
TIŠNOVSKÁ PADESÁTKA – 47. ročník
turistická akce, Tišnov, sokolovna,
www.kcttisnov.webnode.cz

15. 10. 2017
TRADIČNÍ HODY
kulturní akce, Ujčov, Rožná, Rozsochy,
www.bystricko.cz

20.–22. 10. 2017
PODZIMNÍ VYSOČINOU – 42. ročník
turistická akce, Žďár, KČT Žďár,
www.kctvysocina.cz

21. 10. 2017
NKT KOLOBĚH
25 km pěšky i na kole, Velké Meziříčí,
www.velkemezirici.cz

28.–29. 10. 2017
ROH HOJNOSTI
gastrofestival, Bystřice n. P., Centrum EDEN,
www.centrumeden.cz

28. 10. 2017
DEN VENKOVA
Zámek Žďár, www.zamekzdar.cz

do 31. 10. 2017
VRCHAŘSKÁ KORUNA VYSOČINY
III. ročník individuální cyklistické
soutěže, www.kvys.cz

inzerce

KVALITNÍ A LEVNÉ UBYTOVÁNÍ ve Žďáru nad Sázavou

350 Kč/noc • nonstop • víkendové slevy

Tel.: 602 579 806 • ubytovna@zdas.cz • www.ubytovnazdas.cz